

KKTM



COGNIZANCE

A MULTI DISCIPLINARY JOURNAL



K.K.K.T.M. GOVERNMENT COLLEGE, PULLUT
THRISSUR DISTRICT - 680 663.

**KKTM COGNIZANCE:
A MULTI- DISCIPLINARY JOURNAL**

CHIEF EDITOR

Smt. SUJA T. V.,

Head & Assistant Professor, Department of English

EDITORIAL BOARD

Dr. Raghu O.,

Head & Assistant Professor, Department of Physics

Dr. Jomy John,

Head & Assistant Professor, Department of Computer Science

Dr. Jaseela F.,

Assistant Professor, Department of Botany

Sri. Muhammed Basheer K. K.

Head & Assistant Professor, P. G. Department of Malayalam

Dr. Srividya Vattarambath,

Assistant Professor, P.G. Department of History

Dr. Shafeeq V.A.,

Head & Assistant Professor, Department of Physical Education.

Prof. Suja T.V., Chief Editor

Adorned in the halo of Golden Jubilee Celebrations, K.K.T.M. Government College, Pullut, blessed with rich legacy, resourceful faculty and remarkable potential, sets the auspicious occasion for the commencement of a multi-disciplinary journal, a 'dream come true' for all its academia and well-wishers. With this endeavour, the college aspires to put its signature in the erudite spectrum of world repute.

The inaugural issue features the original articles written by Professors hailing from the various departments of this College. This is a cosmopolitan endeavour to bring under an umbrella, science, humanities and languages, thus giving voice to the diversity housed here.

The whole lot of articles is presented in three groups- humanities, languages and science. The first article in the Humanities section titled "Charity to Human Rights: Changing Paradigms of Social Discourse on Disability, A Brief Overview" written by Prof. Harikrishnan G. discusses the conceptual dimensions of disability, elaborates on the different social perspectives and approaches of disability and goes on to make a pertinent outline of the development of various models which informed the formulation of laws, policies and programmes pertaining to the disability sector. The second article titled "Status of Prostitutes in Ancient India- How Kautilya Envisions in *Arthashastra*" written by Dr. Sudheer Kumar interestingly observes how when the law books treat prostitutes with contempt, the state, in Kautilya's point of view, bestows huge responsibility on them as income generating apparatuses. Dr. Shafeeq V.A., in his article titled "Stress Management", draws the

solution stroke of stress beginning with the identification of the source of stress to combating it with diverse types of relaxation techniques.

The second section of the journal includes two articles each from the language disciplines of English, Hindi and Malayalam. “The Uprising of the Subaltern: A Study of Selected Poems by S. Joseph and Sanny Kavilkad” written by Prof. Nisha K.S. is the first article under this section. The study articulates the subjective nature and poignant depiction of issues unfamiliar to the mainstream, which form the common attributes of Dalit writing. It underscores the social responsibility of a dalit literature translator to communicate the essential ideas embedded in Dalit culture and writings. The second article penned by Prof. Suja T.V. bears the title “Premonition in the Poems of Sugathakumari: An Ecofeminist Perspective” and goes on to explore how the ecofeminist vision becomes lessons, warnings, exhortations and examples for human beings in the current environmentally hazardous situation by taking an ecofeminist analysis of the renowned Malayalam poet Sugathakumari’s poems. The third article is in Hindi written by Dr. Indu Velsar and titled “Duvidha mem Jeevan ki rah- asunder sunder” in which the writer examines the portrayal of common man’s life in the different poems of the renowned contemporary Hindi poet Jithendra Srivasthav. In the article “Natakam-Reethisastrasaadhyathakal” written by Prof. Muhammed Basheer K.K., the fruitfulness of drama as a teaching method is examined in detail, especially in the case of those who are mentally challenged. Dr. Gangadevi looks at the social causes that destroy the creativity of women in the article “Sthreeyum Sargathmakathayum”. In addition to patriarchy, lack of freedom, slavery, lack of education, influence of traditional rituals, religion and family atmosphere, the writer highlights the role of woman’s sacrificial mentality as another impediment to

creative expressions.

The third section of the journal is an exclusive collection of ten articles on science. The article “Study of Inter diffusion of Calcium Chloride- Water System Using Laser Beam Deflection Sensor” written by Dhanya N. P. and Sreedevi T. M. explains the properties of the deflection of the laser beam passing through an interdiffusing transparent medium of Calcium Chloride water system and argues that this study can be extended to the study of diffusion of many transparent, completely miscible samples in micro and nano scales. Prof. S. Sreevidya discusses the various methods of e-waste management in order to have a greener world and environment in her article titled “E-waste Management: Issues and Solutions”.

The multi-disciplinary journal of K.K.T.M. Government College with its extensive presentation of a variety of themes and studies through different and unique articles shall highlight the young and enthusiastic research aptitude of our resourceful faculty. From the next issue onwards the college intends to welcome articles from other sources as well. I humbly wish that the inaugural issue of our journal K.K.T.M. Cognizance may be well-received and well-perused by the scholars, teachers and students belonging to all streams of the academic world.



Contents

KKTM Cognizance
June 2016

Humanities	01 - 09
Language	22 - 57
Science	58 - 72



HUMANITIES



CHARITY TO HUMAN RIGHTS: CHANGING PARADIGMS OF SOCIAL DISCOURSE ON DISABILITY, A BRIEF OVERVIEW

Harikrishnan G.¹

¹Asst. Professor, Dept. of History, K.K.T.M. Govt. College, Pullut.

Abstract:

During the recent times, the issue of disability has changed from a purely individual medical/clinical problem to a human rights and socio-political issue. Keeping abreast of this development, disability studies has emerged as an important arena of academic investigations in universities and similar academic institutions in several parts of the globe. However, notwithstanding the improvements made in the theoretical understanding of disability, the general social perception of the phenomenon was largely conditioned by conventional notions and ideas of disability based on the traditional images of inability and dependence associated with it. It is in this context that, the present paper has been conceived with a view to make a general survey of the various paradigms that contours the different forms of social discourses on disability. After briefly elaborating on the conceptual dimensions of disability, the paper sets on to discuss the different social perspectives and approaches of disability and then to outline the development of various models which informed the formulation of laws, policies and programmes relating to the disability sector.

Keywords: *Disability-Charity Modal-Medical Model-Human Rights Modal-Reasonable Accommodation-Accessibility*

INTRODUCTION:

Respect for variations in human culture and the recognition that people are different on various considerations such as gender, race, language, religion and so on is at the heart of the principle of human rights. The respect for human diversity underlines two crucial ideas; (1.) despite apparent differences, all human beings are same concerning their rights and dignity and (2.) the equality of rights and dignity does not imply that all

should be treated in the same or similar way. These two ideas together constitute the guide to build a more democratic and inclusive society without forcing the inherently diverse groups to a single mold¹. It is this concept of diversity that significantly shapes the contemporary human rights discourse based on the concepts of social exclusion and inclusion. This has become instrumental in addressing the category of disability as a form of human diversity and the discrimination suffered by persons with disabilities on account of their disabling

condition as human rights violation.

CONCEPTUALIZING DISABILITY:

Along with being a naturally conditioned physical fact, disability is a normative, cultural and social construct. What a society at a particular point of time in its history considers a disabling conditioning reflects its conception of what a normal and socially functional human being, hence in a way it reflects the society's self image. Historically, the difference that disability represents is viewed as an abnormality, a deviation or disqualification or in its extreme, a danger against which the society must be protected. The genesis of this construction of disability can be traced back to a trend in the Western thought that provided a scientific explanation to maintain social inequality at the level of biology¹. However, in the recent times, there has developed a new perspective which calls for a paradigm shift in the academic approach towards disability. This has been the result of the intervention of the disabled themselves in the social construction of disability². It has contributed to a process away from the negative definitions of disability indicating disability as an abnormality, an impairment or a problem in the society to a more positive understanding, one that built around the notion of dignity and human rights of the persons with disabilities.

PERSPECTIVES AND APPROACHES:

There are at least three different

perspectives of disability viz. Medical, Social and Human Rights that have informed the legal and policy framework. Medical definition considers disability as a condition of individual pathology, a condition grounded in the physiological, biological and intellectual impairment of an individual. In 1996, the World Health Organization (WHO.) defined the relationship between impairment, disability and handicap establishing that impairment refer to organ level functions and structures, disability refers to personal limitations and physical and psycho cognitive activities and handicap refers to social abilities or relationship between individual and society. While such a classificatory scheme is considered as realistic in explaining the various dimensions of disability as a natural condition in the disability sector, there has been concern that In the WHO definition, the classification is too medical and centered on individual and do not clarify the interaction between the social condition or expectation and the unique circumstances of a disabled individual¹.

The change in understanding of disability from individual pathology to social construction is best exemplified in the United Nations Standard Rules on Equalization of Opportunities (1993). Supplementing the WHO's definition of impairment, disability and handicap, the standard rules clearly delineate the social context of disability².

The definition of disability adopted by the British Council is a landmark in the evolution of the human rights perspective of disability. It was the first legal framework adopted by a state that has emphasized the social implications of disability in clearer terms. Following the UN Standard Rules, it emphasized the social condition that disables a group of individuals by ignoring their needs of accessing their opportunities in a different manner from others. The British Council Definition tends to treat those socially disabling situations as the potential infringements of the human rights of the persons with disabilities. According to this definition, disability is the disadvantage or restriction of activities caused by a society which takes little or no account of people who have impairments and exclude them from the mainstream activities; therefore like racism or sexism, disability becomes the consequence of discrimination or disregard to the unique circumstances of persons with disabilities³.

These diverse perspectives of disability give rise to different approaches that formed the basis of various social discourses on disability. Law, policies, programmes and rights instruments also reflect the different approaches to disability and associated social discourses. There are two overriding paradigms of social discourses relating to disability vis. Individual pathology and Social pathology. Conforming to these two broad paradigms, there are at least four

clearly identifiable policy models addressing disability vis. (a.) The Charity Model, (b.) The Bio-centric Model, (c.) The Functional Model and (d.) The Human

Rights Model. The first two of these, the charity model and the biocentric model are chronologically prior and reflect the way disability has been framed in different cultures around the world. They follow the individual pathology model to disability. The later ones, the functional model and the human rights model are based on the social pathological approach to disability and have emerged in the recent times as a consequence of the intervention of the disability and human rights activists and theorists⁴. While the social pathology models are of recent appearance, all the four approaches are at play in the contemporary law, policy and programme.

THE CHARITY MODEL:

Driven by the emotive appeal of charity, this policy model perceives people with disabilities as helpless victims needing care and protection. It largely relies on the goodwill of the benevolent humanitarians for the custodial care of the disabled. In the policies based on the charity model, there is a greater imperative for social responsibility derived from benevolence or charity rather than from justice and equality¹. This model is based on an assumption that claims to rights are valid on certain grounds and invalid on certain others. Disability

was perceived as a disqualification and perhaps for this reason the expression 'invalid' became synonymous to persons with disabilities. The charity model engineered stringent criteria for groups declared invalid ensuring their exclusion from the social arrangements and services in the public domain. It justified their exclusion from mainstream education and employment and other rights and privileges enjoyed by the citizens who fitted into the valid holders of rights. The charity model driven interventions, which are intended to be beneficial can actually compromise their beneficiaries' rights. Since entitlement to rights is substituted by relief measures in this model, over which the recipient groups have little say, the charity model creates a group of powerless individuals who always have to depend either on the state sponsored charity work or on the benevolence of individual who may make special arrangements outside the mainstream development mechanisms of social support².

THE BIO-CENTRIC MODEL:

The bio-centric approach to disability emphasizes the biological origin of a disabling condition and focuses on the disease, disorder or a physical or mental characteristics that is viewed as aberrant or abnormal which may be prevented or ameliorated through medical intervention. The aims of this intervention are two-fold,

one is to prevent disability and the second is to bring the individual's embodied experience in line with the conventional standards of normalcy¹.

The bio-centric approach has been a powerful influence establishing disability as a disqualification under law. As a result, a comprehensive legal regime has emerged that deprives people with disabilities of their rights and freedom. The laws motivated by this approach gives legal control over the persons with disabilities to the professionals, state authorities and private entities. Such a legal construction prevents people with disabilities from enjoying their rights to enter contracts, give evidence, enjoy family life and own property. The greatest limitation of this model is that it aspires to address problems of inequality by preventing or minimizing the existence of difference by imposing the majority norms of behavior upon the inherently different minority. Although biology is not the only lens through which disability is viewed in the law and policies, even today it continues to play an important role in determining programme eligibility, entitlements to various benefits and access to rights and social participation. The medical science established mechanisms of assessment and evaluation which declares an individual's range of disability in reference to education, employment, and economic assistance and support services in a nonreversible manner. On its own, this model fails to address the

need for change in the social structure by prioritizing interventions directed at individuals.

THE FUNCTIONAL MODEL:

In the functional approach to disability, the difficulties experienced by a person are seen as arising from a mismatch between the individual's biological conditions and the functional capacities on the one side and the environmental and situational factors on the other. In comparison to the bio-centric model, which tries to prevent or cure the impairment, the functional approach tends to treat the perceived incapacity of the disabled individual, through services and supports which are aimed at making the individual as functional as possible. This involves compensation rather than cure in order for people to live lives as normal as possible. Such an understanding has been instrumental in establishing rehabilitation services for persons with disabilities throughout the world¹. Services such as physiotherapy and occupational therapy including training in daily living skills, pre-vocational training, functional assessment, counseling and job training are some of the main features of the prevalent rehabilitation programmes. In this model, entitlements to rights are differentiated according to judgments of individual incapacity and the extent to which an individual is perceived enough to exercise his/ her rights independently. Although, this

model provides scope for the development of assistive technologies and specialized services, it fails to link the persons with disabilities' entitlement to rights with their capacity to negotiate diverse circumstances with the use of compensatory skills and assistive technologies. Thus in this model, the onus is on the individual and not on the system. For example, a child's right to education is considered to be dependent on whether or not the child can access the school and participate in the class room activities, rather than on the obligation of school system to be inclusive to the child with disability. Similarly, this model places professionals at the centre of defining and addressing needs of the persons with disabilities. In many instances, the key problem with the professionals' taking decisions in the best interests of the persons with disabilities is that they may actually be in contradiction with that person's own goals and life choices. Thus the functional model fails to address the shortcomings in the environmental and social arrangements and encourages continuous control over the persons with disabilities by various state machineries and professionals. It is this shortcoming that the proponents of human rights model sought to overcome by positioning disability in the paradigm of rights.

THE HUMAN RIGHTS MODEL:

The human rights model positions disability as a dimension of the diverse

human culture and it affirms that every human being irrespective of disabilities have certain rights which are inalienable. By emphasizing that the disabled are equally entitled to rights as others, the human rights perspective of disability build upon the spirit of the United Nations Declaration of Human Rights (1948) according to which all human beings are born free and equal in rights and dignity. By focusing on the inherent dignity of human being, the human rights model places individual at the center stage of all decisions affecting him/her. Thus the human rights model ensures that the criteria for support programmes are prioritized by people themselves respecting their autonomy and freedom of choice². An important element of the principle of non-discrimination in the context of disability is the concept of reasonable accommodation. An obligation to provide reasonable accommodation is imposed in a range of national laws in respect of physical and social environments which if unchanged, would constitute a discriminatory barrier preventing persons with disabilities from full participation. While defining discrimination on the basis of disability, the Committee on Economic, Social and Cultural Rights in general comment no.5 observes, any distinction, exclusion, restriction, preference or denial of reasonable accommodation to persons with disabilities would constitute discrimination on the basis of disability³. Now internationally

it has been almost well established that, reasonable accommodation is a means by which the precondition for equal participation of persons with disabilities can be achieved and it requires the burden of accommodation to be in proportionate to the capacity of the responsible entity. The United Nations Convention on Persons with Disabilities adopted by the General Assembly on 13th December 2006 defines reasonable accommodation as ‘the introduction of necessary and appropriate measures to enable a person with disability to fully enjoy fundamental rights and freedom and to have access without prejudice to all structures, processes, public services, goods, information and other systems’⁴. Accessibility has been the overriding concern in the disability rights debates through out the world. If access is guaranteed, persons with disabilities can use, interact and participate in social institutions and environments to the same extend as others. UNESCAP has defined accessibility as ‘the measure or condition of things and services that can be readily reached or used at (physical, visual, auditory and cognitive levels) by people including those with disabilities’. Traditionally, the question of access has been addressed in international human rights law from two distinct perspectives vis. The cost affordability of access and the culturally constructed norms that creates barriers to social goods and services. The discourse on disability

has brought to fore another dimension of accessibility namely discounting difference due to disability while regulating the terms of access and participation⁵. This dimension is noted in a study commissioned by the Office of the UN High Commissioner for Human Rights according to which all point of access to the structures of everyday life- the world of education, work, family and of social interaction are only taking into consideration of the interests of the mainstream society. The UN in its standard rules explicitly entrust the member states the responsibility of ensuring equal opportunities for the persons with disabilities in all spheres of society. In short, equal and effective enjoyment of fundamental freedom and human rights by persons with disabilities is ensured by their access to equal participation and this in turn can be ensured by implementing principles of non-discrimination and reasonable accommodation.

CONCLUSION:

The foregoing account tried to make a brief survey of the various perspectives of disability with their respective implications on different policy models. Conventionally, the dominant social attitude towards persons with disabilities has been one of pity from which springs the invidious forms of discrimination –the eventual source of their exclusion and their extreme isolation. While many marginalized social groups

have been able to project their specific social experiences of discrimination and their aspirations on to the wider society for discussion and debate, interventions from the disabled have been generally minimal since the persons with disabilities generally lead dispersed lives that make their discrimination appear as individual problems. However, during the last twenty five years or so, there has been a paradigm shift in the academic discourses on disability. As a result, policies relating to people with disabilities have been steadily moving away from the model of charity to one based on the notions of human rights and equal opportunities. However, the impact of these enhanced theoretical understanding of disability as a diverse human condition on the wider social consciousness and the conditioning of social attitudes (both physical and mental) have remained relatively minimal. As a result, persons with disabilities as a group continued to remain as an excluded category from the social mainstream.

REFERENCES:

1. Manual on Human Rights: Disability and Law, National Human Rights Commission, 2005, p.21
2. Ali Baquer and Anjali Sharma, Disability: Challenges Vs Responses, New Delhi, 1997, p. 27.
3. Ibid.
4. Mike Oliver, “Defining Impairment

- and Disability: Issues at Stake” in Colin Barns and Geof Mercer (ed.) In Exploring the Divide, Leeds, The Disability Press, 1996, pp. 29-54
5. Standard Rules on Equalization of opportunities, 1993, Reproduced in Manual of Human Rights: Disability and Law, Op.Cit., pp.352-381
 6. The British Council Definition of disability available@ http://www.britishcouncil.org/promoting_disability_equality.doc -
 7. Anuradha Mohit, Meera Pillai and Pratiti Rungta, Rights of the Disabled, National Human Rights Commission, 2006, p.23.
 8. The Elizabethan Poor Laws Acts passed in 1563, 1572, 1576, 1597 and 1601 are generally considered to have institutionalized charity. They signaled an important progression from private charity to welfare state where the care and supervision of poor was embodied in the law and an integral part in the management of each town, village and hamlet.
 9. Anuradha Mohit, Meera Pillai and Pratiti Rungta, Op.Cit., p.34.
 10. Ibid. p. 36.
 11. Lakshman Prasad, Rehabilitation of the Physically Handicapped, New Delhi, 19994, pp.5-7.
 12. Manual on Human Rights: Disability and Law, Op.Cit.
 13. Persons with Disabilities: CESCR General Comments 5 Reproduced in Manual of Human Rights;: Disability and Law, pp. 381-91
 14. UN Convention on the Rights of Persons with Disabilities, available at <http://www.un.org/disabilities/convention/conventionfull.shtml>
 15. Manual on Human Rights: Disability and Law, p.24

STATUS OF PROSTITUTES IN ANCIENT INDIA - HOW KAUTILYA ENVISIONS IN ARTHASASTRA

Dr. Sudheer Kumar.¹

¹Asst. Professor, Dept. of History, K.K.T.M. Govt. College, Pullut.

Abstract:

Arthasastra, the ancient text on statecraft, written by Kautilya is one of the major texts to understand administrative system during the Maurya period. While describing various factors of the state, he provides greater stress to the income generating sources of the state. Among them, prostitutes occupy an important position. They are controlled and monitored by the Superintendent of Prostitutes. The taxes to be paid by each prostitute are fixed and penalties for any violation proposed oppressions against prostitutes. Their family members and relatives are dealt with stringent punishments. Life, income and retirement form the profession are delineated with clarity. Arthasastra is a rich text to understand our ancient society, though its authenticity is not perfectly established.

Keywords:

Kautilya-Arthasastra-ganika--Rupajiva-Vandhaki--prostitution-profession-taxes-imposed.

Arthasastra, the ancient book was brought to light in 1905 and was published in 1909 by Syamasastri. *Arthasastra* is the text which delineates the ancient state structure.¹The general notion till the discovery of *Arthasastra* was that India did not have a rational past as Europe had. Such ideas were spread by indologists like Max Muller. In this context, *Arthasastra* is a rich material for studying ancient India's polity and economy.²Though *Arthasastra's* full authenticity can't be ensured, it is a precious sourcebook for many aspects of ancient Indian life. ³Almost all other literary sources such as *Vedas*, *Ithihasas*, *Puranas*, etc. are rather fictitious in their description about socio-religious life of

the populace. So, they are to be approached cautiously. But *Arthasastra*, since it is explaining the state craft of the Mauryan period, is a blessing for the historian of ancient India. The position of *Arthasastra* in the realm of the literature on politics is analogous to that of panini's *Ashtadhyayi* in the field of grammar.⁴Though *Arthasastra* concentrates mainly on state craft, the social, economic and other aspects have also been elaborated in it.

In this essay, a study is made in one of the major professions detailed in *Arthasastra* of the Mauryan period-prostitution.

"We don't know how and when prostitution came as a recognisable

profession in the earliest society. In Rigveda, jara and jatini were male and female lovers respectively of married spouse. But, what distinguishes illicit lover from a prostitute is regular payment for favours received.”⁵

There are references in *Rigveda* of brother-less girls who wish to take up the profession of prostitutes, for they are not properly protected. Some of them accepted the profession since their mothers were holding the hereditary profession of being prostitutes and earned money through this profession.⁶ Such women were not bound by the rules and restrictions which limited the freedom of the high caste life in ancient India.⁷

Prostitution as a well defined profession appears in the literature after the *Vedas* although it must not have been alien in our society much earlier.⁸ Manu also speaks about prostitutes and describes that if one touches a woman in a place (which ought not to be touched) or allows (oneself to be touched such a spot), all (such acts done) with neutral consent are declared (to be) adulterous also. ⁹Manu prescribes women ever dwelling in other men’s house; for the fear of them being adulterated. ¹⁰

Parasara condemns prostitution with strong words. Intercourse with a prostitute, according to him, is equal in having sexual relation with a beast. He shall perform prajapathya penance.¹¹ Though smritis

denounce prostitution, *Mahabharata* and *Puranas* have scores of stories about prostitutes. The story of Sheelavati taking her husband to the house of a damsel has been narrated in *Padmapurana*.¹² Society in ancient India had no aversion towards prostitution. Every major town had its own street or ward of prostitutes, so notes *Shilapatikaram*.¹³ The prostitutes were organised into guilds, presided over by the chief courtesan. They had their own professional ethics and code of honour and their own deity, Kama.¹⁴ Prostitution in ancient India existed both overtly and covertly. Brothels were there run by and for one or more prostitutes.¹⁵ The classical Indian brothels were well organised institutions with orderly financial arrangement. In pre-classical time they were state assets.¹⁶ The courtesan was to behave properly to attract men. In *Kamasutra* it is described that a courtesan was to be well dressed and ornamented. She should sit or stand at the door of her house without being much exposed. She should look on the public road so as to be seen by the passerby. Influential figures should be befriended. They included guards or police, officers of court of justice, etc. A courtesan should have beauty, amiability, auspicious body marks, liking for wealth and should like sexual unions. She should have intelligence, good disposition and good manners. Another conspicuous quality of a courtesan should possess is that she

must not sacrifice money to love, because money is the chief thing to be attended to.¹⁷ *Ganika, Rupajiva, Vesya* and *Vandhaki* had paid taxes to the state. Organised red light areas paid taxes regularly at a fixed rate.¹⁸

In this description it is well established that a courtesan was an elite woman with all qualities which amuse paramour. Behind all these qualities, there is a hidden objective of grabbing money from the pleasure seekers. In *Mricchkatika*, Vasanthasena is admonished by her mother for having love affair with Charudatta since he is a penniless man. So, the philosophy of *Kamasutra* was made into practice by the damsels in letter and spirit.

We have examined how the ancient Indian society and law makers treated prostitution and how prevalent was it in those days. Let us now examine how *Arthasastra* treated prostitution against this social backdrop. Kautilya gives much dignity to the young women. Traditional *varna* system was invariably applicable to all. The eight types of marriage were given importance. Polygamy was permissible. Ill treatment of women gave them provision to leave her male partner. Kautilya respected motherhood. He permitted widow marriage. This was actually against the spirit of *Manusmriti*. Manu categorically proscribed widow marriage later.¹⁹ Even though women in the *Arthasastra* are to live

according to the diktat of Manu, they are protected by the state with the enactment of suitable laws because Kautilya considers them helpless and easily exploited ones. Manu basically approaches women in a discriminatory manner but Kautilya attempts to bring equality to them before law.²⁰ *Arthasastra* employs an official called Superintendent of Prostitutes to look after the affairs of the prostitutes. It considers prostitution as a profession and thus salary is fixed for them as 1000 panas per annum. The prostitute may be born of a prostitute family or not. The candidate should be beautiful, young and accomplished.²¹

This vividly indicates that there existed hereditary prostitution. Certain families had dedicated themselves for prostitution as elaborated in *Mricchkatika*. They had gathered huge fortune begetting paramour from the wealthy class. In the case of Vasanthasena of *Mrichchakatika*, she is strictly warned by her mother not to have alliance with an impoverished man.²² A rival prostitute is also appointed to substitute the prostitute in case of an emergency. When the prostitute dies or goes abroad, her daughter or sister acts for her and receives the amenities available to the prostitute. In the absence of any of the family members, the king is authorized to claim the property. *Arthasastra* classifies prostitutes into high grade, middle and the highest according to their beauty and splendid jewellery they wear.

Kautilya lays clear modalities for the damsels to escape, if they wish, from the profession by paying a sum. The *ganika* should pay 24000 *panas* to free themselves from prostitution. This indicates that the damsels are treated like bonded laborers to work for the state. Further, a courtesan was strictly barred from performing other jobs than the one ascribed to her.²³ The superintendent shall look into the earnings, inheritance, income, and expenditure and future earnings of every prostitute. This is made in order to monitor whether they have gone through any unlawful ways to gather fortune or expended money without the knowledge of the state. Extravagant expenses are strictly curtailed. Handing over of the jewelry to any person other than mother is banned and any violation of which would invite a fine of 4 1/2 *panas*.²⁴ The state is keen to ensure that precious properties are not handed over to unauthorized hands and the very possibility of draining of wealth. So, there are strict orders that no part of her property could be sold or mortgaged.

While strictly providing guidelines for damsels on wealth, their protection is also considered as state affair. Any attempt of defamation of a *ganika* is punishable with a fine of 24 *panas*. Any attempt of hurting her would be punishable with twice the amount. Those who made relations without her consent had given the highest punishment. Any attempt to confine or

abduct a prostitute is punishable with 1000 *panas*. Members of a prostitute's family are also protected against violence. Hurting a prostitute's mother, young daughter, or *rupadasi* is punishable with highest amercement.²⁵

However, a prostitute is strictly under the control of the king. If she doesn't yield to any order promulgated by the king she would have to suffer 1000 lashes by whip or a fine of 5000 *panas*. If the damsel dislikes the paramour after receiving the fees, she is liable for a fine twice the fees amount collected. Deprivation of enjoyment to a paramour in her home is also punishable with a fine of 8 times of the fees unless he is in association due to disease or personal defects. If a paramour is murdered, she shall be burnt alive or thrown to water. A paramour happens to steal jewellery or pays no fees; he must pay 8 times of the amount as fine. The damsel is liable to report to the superintendent of her daily fees, future income and the details of paramour she is engaged to.

Similar rules are also applicable to actor, singer, player on musical instruments, buffoon, mimic player, rope dancer, juggler, wandering bard or herald, pimps and unchaste women.²⁶ There are references of pimps associated with major damsels. They perform as mediators between the *ganika* and the customer. They also act as advertising agents of the prostitute. There

include many persons like dasis, security personnel, etc. who depend on the damsels for their daily bread. Important persons like the teacher of the damsel, female slaves, actresses, arts such as singing, playing musical instruments, reading dancing, acting, writing, painting, playing *vina*, pipe and drum, reading others thought, manufacturers of scents, shampooing and the art of attracting and captivating the mind of others shall be endowed with maintenance from the state exchequer.

The sons of prostitutes also shall be provided with the job as actors. They are treated as chief actors on stage by providing proper training in acting with the assistance of proficient teachers. On retirement from the *ganika* status, they are given duties as nurses, helpers in royal kitchen²⁷ or store house so that their old age never go poverty laden.

CONCLUSION

Arthashastra, the ancient book on state craft obviously deals with almost all elements pertaining to state and its successful functioning. Among the professions *Arthashastra* dealing with prostitution occupies an important status. Traditionally, there is a notion that prostitution is considered being a degraded profession and the scriptures invariably deplore it. The state also is of the emphatic opinion that prostitution according to law books is a filthy affair.

On the contrary, according to the perception of state, prostitution is not only treated with extreme care and concern but also with the anticipation of bringing fortune to the state. They are classified on the basis of income they generate and the physical beauty possess. State squeezes out income from prostitutes in the name of fines and even in the name of employing private security personnel. Increase in demand for prostitutes has links with urban centres where the traders and rich men indulge in luxurious life and expend huge sums for pleasure-seeking.

Prostitutes also occupy in the harem of the king. Their personal cleanliness is affected by fresh bath and fresh garments.²⁸ They are assigned the duty of bathroom servants, shampooers, bedding room servants, washer women and flower garland makers, while presenting to the king water, scents, fragrant powders, dress and garlands, servants with the above prostitutes shall first touch these things by their eyes, arms and breast.²⁹

They are considered as income generating apparatuses and included among the departments like tolls, weaving, slaughter houses, ships, cows, horses, elephants, chariots and infantry, and passports. In brief, the author of *Arthashastra* bestows the prostitute on the responsibility of generating income for the state and also the duty of serving the king

physically while the law books treat them with contempt. Kautilya includes them as part of the state machinery giving major financial responsibilities.

REFERENCES:-

1. R.S.Sharma, *Bharatheeya Sankal pangalum Sthapanangalum Pracheen abharathathil- Oru Nireekshanam*, D C Books, Kottayam , 2009, p.22.
2. R S Sharma, *India's Ancient Past*, Oxford, 2013, p.22.
3. A.L.Basham, *The Wonder that was India*, Picador, 2004, pp.80-81.
4. A.S.Altekar, *State and Government in Ancient India*, Motilal Banarasidas Publishers, New Delhi, 2009, p.15.
5. Sukumari Bhattacharji, *Prostitution in Ancient India*, Social Scientist, Vol.15, No.2 (Feb.1987), pp.32-33.
6. Monica Saxena, *Ganikas in Early India*, Social Scientist, Vol.34, No.11/12 (Nov.-Dec.2006), p.5.
7. A.L.Basham, *op.cit.*, p.184.
8. Sukumari Bhattacharji, *op.cit.*, p.32.
9. Manusmriti, VIII-358.
10. *Ibid.*, Chapter X-13.
11. *Parasaramriti*, Chapter 12.
12. *Padmapurana*, Chapter 51.
13. Abraham Eraly, *First Spring*, Vol.I, Penguin, 2014, p.451.
14. *Ibid.*
15. Sukumari Bhattacharji, *op.cit.*, p.46.
16. Abraham Eraly, *op.cit.*, p.452.
17. Valsyayana, *Kamasutra*, part VI, Chapter 2.
18. Sukumari Bhattacharji, *op.cit.*, p.38.
19. K.K. Geethakumari, 'Arthasastra's Attitude towards Women' in Dr. C. Rajendran (Ed.), *Current Readings in Arthasastra*, University of Calicut, 2008, pp.150-54.
20. P M.A. Rahman, 'Status of Women a probe into Arthasastra' in Dr.C.Rajendran (Ed.), *Current Readings in Arthasastra*, University of Calicut, 2008, p.168.
21. P Syamasastri, *Arthasastra*, book 2, Chapter XXVII.
22. Sudraka, *Mrichchhakati* (Translated by Arthur Symons), Maunsel and Comp any, London, 1919.
23. Syamasastri, *op.cit.*
24. *Ibid.*
25. *Ibid.*
26. *Ibid.*
27. *Ibid.*
28. *Ibid.*, Book III, Chapter XX.
29. *Ibid.*, Chapter XXL

STRESS MANAGEMENT

Dr. Shafeeq V.A.¹

¹Asst. Professor, Dept. of Physical Education, K.K.T.M. Govt. College, Pullut.

Abstract:

Stress is your body's way of responding to any kind of demand. Long-term stressful situations can produce a lasting, low-level stress that's hard on people. Emotional symptoms of stress include moodiness, irritability or short temper, inability to relax and sense of loneliness and isolation while physical symptoms are aches and pains, diarrhoea or constipation, chest pain and rapid heartbeat. There are internal as well as external causes of stress. Stress management starts with identifying the sources of stress in life. One should restrain from unhealthy way of coping with stress like drinking, alcohol etc. On the other hand there are many healthy ways of adjusting with stress. Relaxation is a process that decreases the effects of stress on the mind and body. Relaxation techniques include yoga, meditation, Progressive Muscle Relaxation etc.

Key Words:

Stress, symptoms, relaxation, yoga, meditation

INTRODUCTION

Stress is a normal physical response to events that make a person feel threatened or upset one's balance in some way. When you sense danger – whether it's real or imagined – the body's defenses kick into high gear in a rapid, automatic process known as the "fight-or-flight" reaction, or the stress response. Stress is your body's way of responding to any kind of demand. It can be caused by both good and bad experiences. When people feel stressed by something going on around them, their bodies react by releasing chemicals into the blood. These chemicals give people more

energy and strength, which can be a good thing if their stress is caused by physical danger. But this can also be a bad thing, if their stress is in response to something emotional and there is no outlet for this extra energy and strength.

But stress doesn't always happen in response to things that are immediate or that are over quickly. Ongoing or long-term events, like coping with a divorce or moving to a new neighborhood or school, can cause stress, too. Long-term stressful situations can produce a lasting, low-level stress that's hard on people. The nervous system senses continued pressure and may remain slightly

activated and continue to pump out extra stress hormones over an extended period. This can wear out the body's reserves, leave a person feeling depleted or overwhelmed, weaken the body's immune system, and cause other problems.

SYMPTOMS OF STRESS

The following table lists some of the common warning signs and symptoms of stress. The more signs and symptoms you notice in yourself, the closer you may be to stress overload.

CAUSES OF STRESS

The situations and pressures that cause stress are known as stressors. We usually

think of stressors as being negative, such as an exhausting work schedule or a rocky relationship. However, anything that puts high demands on you or forces you to adjust can be stressful. This includes positive events such as getting married, buying a house, going to college, or receiving a promotion.

Stress management starts with identifying the sources of stress in life. This isn't as easy as it sounds. The true sources of stress aren't always obvious, and it's all too easy to overlook one's own stress-inducing thoughts, feelings, and behaviors. To identify the true sources of stress, look closely at the habits, attitude, and excuses.

Emotional Symptoms	Physical symptoms
<ul style="list-style-type: none"> ☒ Moodiness ☒ Irritability or short temper ☒ Agitation, inability to relax ☒ Feeling overwhelmed ☒ Sense of loneliness and isolation ☒ Depression or general unhappiness ☒ Inability to concentrate 	<ul style="list-style-type: none"> ☒ Aches and pains ☒ Diarrhea or constipation ☒ Nausea, dizziness ☒ Chest pain, rapid heartbeat ☒ Eating more or less ☒ Using alcohol, cigarettes, or drugs to relax

Common external causes of stress	Common internal causes of stress
<ul style="list-style-type: none"> ☒ Major life changes ☒ Work ☒ Relationship difficulties ☒ Financial problems ☒ Being too busy ☒ Children and family 	<ul style="list-style-type: none"> ☒ Inability to accept uncertainty ☒ Pessimism ☒ Negative self-talk ☒ Unrealistic expectations ☒ Perfectionism ☒ Lack of assertiveness

UNHEALTHY WAYS OF COPING WITH STRESS

These coping strategies may temporarily reduce stress, but they cause more damage in the long run:

- ☒ Smoking and drinking too much
- ☒ Overeating or under-eating
- ☒ Withdrawing from friends, family, and activities
- ☒ Using pills or drugs to relax
- ☒ Sleeping too much
- ☒ Taking out your stress on others (angry outbursts, physical violence)

HEALTHY WAYS TO MANAGE STRESS.

- ☒ **Avoid unnecessary stress:** Learn to find out and eliminate those stressful situation that can be avoided.
- ☒ **Learn how to say “no”:** Whether in personal or professional life, refuse to accept added responsibilities which may cause stress.
- ☒ **Avoid people who cause stress:** If someone consistently causes stress in your life, limit the amount of time spending with that person or end the relationship entirely.
- ☒ **Manage time better:** Plan ahead and you can alter the amount of stress you're under.
- ☒ **Focus on the positive:** When stress is getting you down, take a moment to reflect on things your positive qualities and gifts.
- ☒ **Accept things you can't change:** Some sources of stress are unavoidable, such as death of a loved one, a serious illness, or a national recession. In such cases, the best way to cope with stress is to accept things as they are.
- ☒ **Share your feelings:** Talk to a trusted friend or make an appointment with a therapist.
- ☒ **Learn to forgive:** Free oneself from negative energy by forgiving and moving on.
- ☒ **Make time for fun and relaxation:** Examples; go for a walk, play with pet, work in garden, watch a comedy and reading books etc.
- ☒ **Connect with others:** Spend time with positive people who enhance your life.
- ☒ **Keep sense of humor:** The act of laughing helps your body fight stress in a number of ways.
- ☒ **Exercise regularly:** At least 30 minutes of exercise, three times per week.
- ☒ **Eat a healthy diet:** Well-nourished bodies are better prepared to cope with stress.
- ☒ **Get enough sleep:** Adequate sleep fuels your mind, as well as your body.

RELAXATION TECHNIQUES

Relaxation is a process that decreases the effects of stress on the mind and body. Relaxation techniques can help to cope with everyday stress and with stress related to various health problems, such as cancer and pain. Relaxation techniques are a great way to help with stress management. When stressors throw one's nervous system out of balance, relaxation techniques can bring it back into a balanced state by producing the *relaxation response*, a state of deep calmness that is the polar opposite of the stress response.

A variety of different relaxation techniques can help to bring the nervous system back into balance by producing the relaxation response. The relaxation response is not lying on the couch or sleeping but a mentally active process that leaves the body relaxed, calm, and focused. Learning the basics of these relaxation techniques isn't difficult, but it does take practice. Most stress experts recommend setting aside at least 10 to 20 minutes a day for relaxation practice.

The benefits of relaxation techniques

- Slow down heart rate
- Reduce blood pressure
- Slow down breathing rate
- Increase blood flow to major muscles
- Reduce muscle tension and chronic pain

- Improve concentration
- Reduce anger and frustration
- Boost confidence to handle problems

TYPES OF RELAXATION TECHNIQUES

1) Deep breathing meditation

With its focus on full, cleansing breaths, deep breathing is a simple, yet powerful, relaxation technique. It's easy to learn, can be practiced almost anywhere, and provides a quick way to get your stress levels in check. Sit comfortably with back straight; put one hand on the chest and the other on stomach. Breathe in through the nose and exhale through mouth, pushing out as much air as possible while contracting the abdominal muscles. The hand on the stomach should move in as exhale, but the other hand should move very little. Continue to breathe in through nose and out through mouth. Try to inhale enough so that the lower abdomen rises and falls. Count slowly as you exhale.

2) Progressive Muscle Relaxation (PMR)

This involves progressive relaxation of muscles which is induced by instructions to tense and relax major muscle groups of the body, combined with deep breathing which ensures calm respiration and visualization techniques. To start with, inhale and altogether tense a specific muscle group for approximately five seconds. Then exhale

and release the tension from that specified muscle group, concentrating on the feelings of relaxation. This helps to recognize the difference between tension and relaxation. This procedure is repeated for a number of different muscle groups, typically lower extremities, gradually progressing up to the neck and shoulder, with each group being tensed and relaxed three times.

3) Yoga

Yoga involves a series of both moving and stationary poses called asanas, combined with deep breathing. As well as reducing anxiety and stress, yoga can also improve flexibility, strength, balance, and stamina. Practiced regularly, it can also strengthen the relaxation response in your daily life.

4) Body Scan Meditation

A body scan is similar to progressive muscle relaxation except, instead of tensing and relaxing muscles, the person simply focus on the sensations in each part of his body. Lie on back, arms relaxed at sides. Focus on breathing, allowing the stomach to rise while inhaling and fall while exhale. Breathe deeply for about two minutes, until feeling comfortable and relaxed. Turn the focus to the toes of right foot. Imagine each deep breath flowing towards toes and remain focused on this area for one to two minutes. Likewise move the focus to the sole of right foot, calf, knee, thigh, hip, and then repeat the sequence for the left leg. From there, move up the torso, through the

lower back and abdomen, the upper back and chest, and all parts of left and right hands. Then move through the neck and throat, and finally all the regions of your face, the back of the head, and the top of the head. After completing the body scan, relax for a while in silence and stillness, noting how your body feels. Then open your eyes slowly.

5) Visualization or Imagery

Visualization involves imagining a scene in which one feel at peace, free to let go of all tension and anxiety. Find a quiet, relaxed place, close the eyes and let the worries drift away. Imagine a restful place, picture it as clearly as possible, - everything one can see, hear, smell, and feel. Visualization works best if the person incorporate as many sensory details as possible, using at least three of the senses. When visualizing, choose imagery that is appealing. Enjoy the feeling of deep relaxation that envelopes while slowly exploring the restful place.

6) Autogenic Training

Autogenic Training is a form of self-hypnosis, and it consists of a series of visualization exercises, in which one focuses on some part of the body to feel heaviness in the musculo-skeletal system and warmth in the circulatory system. Example; focus on the right arm and then concentrates on the feeling of heaviness and warmth in that arm. One accompanies this by repeating statements to oneself, such as “My right

arm is heavy” and “My right arm is warm”. Progressively, other parts of the body are included in these exercises, such as the legs and the neck and shoulders. Other elements of Autogenic Training include focusing on the heartbeat and breathing and the use of positive affirmations, such as “I am confident and creative.” A primary purpose of the training is to bring the mind into an optimum mental state, described as ‘passive concentration’.

CONCLUSION:

Stress is the physical response of a person to a demanding or threatening situation. Long-term stressful situations can produce a lasting, low-level stress which gradually wear out the body’s reserves, leave a person feeling depleted or overwhelmed, weaken the body’s immune system, and cause other problems. There are many healthy ways to cope with everyday stress and stress related to various health problems. Various relaxation techniques such as Yoga, Deep Breathing Meditaion, Progressive Muscle Relaxation etc. help to decrease the effects of stress on the mind and body.

REFERENCE

[1] Cooper, S., et al. “Effect of Two Breathing Exercises (Buteyko

and Pranayama) on Asthma: A Randomized Controlled Trial.” *Thorax* 58: 674–79, 2003.

[2] Dallman MF, Pecoraro NC, la Fleur SE. Chronic stress and comfort foods: self-medication and abdominal obesity. *Brain Behav Immun.*19:275-280, 2005.

[3] Iyengar, B. K. S. 2001, *Yoga: The Path to Holistic Health*. London: Korling Kindersley Limited.

[4] Csikszentmihalyi, M, 1991, *Flow: The Psychology of Optimal Experience*, HarperCollins, New York.

[5] Goldberger, L, Breznitz, S (Eds), 1993, *The Handbook of Stress*, Free Press, New York

[6] Mandler, G., ‘Thought, Memory and Learning: Effects of Emotional Stress’, *The Handbook of Stress*, Goldberger, L, Breznitz, S (Eds), 1993, Free Press, New York.

[7] Stephen J Bull, *Sport Psychology – A Self Help Guide*, 1991, Crowood Press, Marlborough, UK.





LANGUAGE



THE UPRISING OF THE SUBALTERN: A STUDY OF SELECTED POEMS BY S. JOSEPH AND SUNNY KAVIKAD

Nisha. K.S

Assistant Professor, Department of English , KKTU Government College ,Pullut

Abstract:

The term Dalit literature bears its trace in first Dalit literary conference in 1958, and Dr. B.R. Ambedkar was the Pioneer of Dalit literature. The protest of the Dalits against the establishment is the essence of Dalit literature and Dalit identity is identified in the form of poetry, fiction, short story etc. Subjectivity forms the keynote of many Dalit writers like S. Joseph and Sunny Kavikad as they wanted to write their experiences and also criticised that many non- Dalit writers wrote about them in an objective manner, who never advocated the abolishment of caste. The themes are usually based on everyday life, the not-so- familiar issues with mainstream, thus reveal the gloomy side of human life. So in a sense we can affirm that, these poems are poignant, and sensation and fervor can be seen in these writings. Sunny Kavikad ,the known Dalit poet wrote during the maoist period, in the 1970's, and described the state of the Dalits' life in his poems. He was a marxist and was associated with Dalit movement through his poems, and articulated his revolutionary ideas through the poems.

Keywords:

Post colonialism, Dalit literature, Subaltern

INTRODUCTION

The term Dalit literature bears its trace in first Dalit literary conference in 1958. And Dr. B.R. Ambedkar was the Pioneer of Dalit literature. The protest of the Dalits against the establishment is the spirit of Dalit literature and Dalit identity is identified in the form of poetry, fiction, short story etc. The attempt of the Dalits to establish themselves as a community which has clear history, identity and culture and literature, and not to exist as mere shadows outline Dalit writings. The term Dalit represents their struggle for existence and

were called ' Pariah' or untouchable, But in a way they are represented not as a caste or community but as an oppressed group .In this way any oppressed can be regarded as a Dalit, whether it be marginalized as women, children, or minorities. In that way this paper analyses how the impact of **post colonialism** inspires the Dalit writers to articulate the language of the **subaltern**, and the voice of the oppressed in the post modern world, and how they assert their rights to be heard, in a world which is a fusion of different cultures.

Subjectivity form the keynote of many

Dalit writers like S. Joseph and Sunny Kavikad as they wanted to write their experiences and also criticised that many non- Dalit writers wrote about them in an objective manner, who never advocated the abolishment of caste. In the scenario of Dalit abuse and existence these writes including S.Joseph and sunny Kavikad articulated in their poems, a resistance and the intolerance that they are facing from the society, and tried to bring their experience to daylight.

S. Joseph was born in Pattithanam Kottayam, many of his poems contain pastoral elements, and he has published four books in this respect.

The poem '*Identity card*' travels through the life of a boy in college, the disclosure of identity card becomes the misfortune of his life, and the idea of the poem is centered on this incident. Here we come to know how caste plays an imperative role in educated society, also a main setback in relationships, and it still stays to be an area which cannot be traversed.

While we analyse the poem, there are two facets to the story. It is the story of a boy and a girl and the story of a partition. Dalit writing is based on experience, and as a result of such harsh experience the individual becomes mature, realizes his self, and writes down his experiences in the form of poetry. Thus the poet comes to understand the disparity between the

two worlds. Having experienced both the lighter side of life and darker side, the boy understands life, becomes mature. The Two stories which form the central part of the poem, one is the love story of the Dalit and the story of an upper caste girl. The first story tells us what happened in the boy's life, and the second one has got a future relevance. The bright and happy ambience of the campus, and the sinister side of life are juxtaposed in the poem.

The issue of caste is shaped into the predicament of the social and economic alienation of one section of society, and has perceived as the problem of the Dalits, and the setbacks still remain unsolved, here the poet seeks no urge to find solutions to the problems.

In the poem '*Butterflies*' we can see the transformation of the individuals, from innocence to maturity. It can also be seen as a transformation in the life of Dalits, which is very perceptible in the poem '*Identity Card*' where as the change is metaphorical in '*Butterfly*'. '*Butterfly*' is the metaphor used in the poem, to portray the inner realities. They are depicted as the most dignified creatures, and also reveal the change in the life of people. Here the Butterflies are depicted as painters, the artists, who make their own body as the canvas. They also claim that they are aboriginals, like the Dalits believed to be so, because of their primitive past, and also claim to be the first life in the world like the Butterflies.

The problematic situation faced by the Dalit, in their life the cycle of growth from larvae to butterfly, can be seen as cycle of human life, the glory of childhood, and the despondency of the old age, are contrasted in the poem, through the metaphors of the Butterfly and larvae. As larvae it doesn't possess much splendor or grandeur but with experience and maturity it attains freedom, so in a way we can rightly say that, Dalit writings in a way celebrate, the freedom of writing – the self expression. In that manner they never dismiss any experience as insignificant.

He says, “Humans shed their wings when they grow and then they crawl as worms for the rest of the life.” Here he connotes that by his own actions man hurts nature once again become larvae crawl as worms at the end of the life and this can be seen as a forewarning to humanity, an attempt to make the world better, in a way didactic. The language and the words of the subaltern, the voice of the oppressed are the key elements of **post colonialism**, in a post modern world they assert their right to be heard, in a world which is a mixture of different cultures, they want to become accepted.

The poem, ‘*My sisters bible*, tells us about the world of prejudice, aggression, in realistic terms and the poem is slightly pessimistic in tone, sardonic as well. The poem has got a much pragmatic theme, and is represented in a way, subtle manners,

with clear under tones. As a **post modern** strategy the poet never shows any urge to find out answers to the issues, raised in the poem. The poem itself is very revolutionary and activist in nature, dismisses the very idea of religion, incapable of finding solutions to the issues. The dismissal and giving up of this is a new drift, an element and feature of **post colonialism** where as the religion was central form in **postcolonialism**..

Most of these poems written by the writer can be observed as vastly autobiographical, which are experience based, also we can see many pastoral, village elements in his poetry.

1. The Themes

The themes are usually based on everyday life, the not-so- familiar issues with mainstream, thus reveal the gloomy side of human life. So in a sense we can affirm that , these poems are poignant, and sensation and fervor can be seen in these writings. The images are shockingly intrepid. The poetry of S. Joseph can also be regarded as word paintings, a picturesque quality is visible in many of his poems like ‘*Butterflies*’. A similar reflection can be seen in Robert Graves poem, ‘*Flying crooked*’, in which we can see the gorgeous but restless flight of the butterfly, through which the agitated nature of poetic self is exposed. In this poem the butterfly is compared to the poetic self, where as in the poem ‘*Butterflies*’, it is the entire humanity which

is being represented.

Sunny Kavikad the known Dalit poet wrote during the maoist period, in the 1970's, and described the state of the Dalits life in his poems. He was a marxist and was associated with Dalit movement through his poems, and articulated his revolutionary ideas through the poems.

He also worked in association with several groups like Kerala Harijan federation, CSI movement etc. It is also to be noted that his main concern is the world, the nation, and has got a broad outlook. He deals with the problems of the working class, like C.K. Janu, his concern is the society as a whole. So he never used the language of the Dalit dialect in his poems, to state that his concern is the society not a community and proved that their troubles are connected to the world, not just to the community.

Though his poems deal with the problems of day to day life, they have got revolutionary under tones in it. The lines,

“Black gods.....”

These lines show that land was an issue in their life and the problems of the Dalits related to the landlessness and economic deprivation form the keynote of many of his poems.

He also asserts that mere stereotypical depiction of Dalit as oppressed and marginalized, is not enough, and they want

to assert their rights in all spheres. Sunny Kavikad emphasizes in his poems, that mere identifying with the Dalits life is not enough, but the world has to acknowledge them as human beings. So in a way he expresses in his poems an optimism for a new society liberated from the hands of the capitalists.

The poem ‘*Naked Truths*’ conveys such an idea in liberal terms and many clear references to Bible can also be seen in the poem. In the beginning of the poems, he prays to guardian deities to protect him.

In the line’

“I fly away leaving the nest.....”

We can aptly say that, home is important to him, but the world is a significant element in the poem. When the nest can be noted to be a microcosm, the world can be seen as the macrocosm of it, which proves to be a very suitable way of representing things.

The atmosphere in the poem is murky, and the poem can be regarded as an emotional one. It begins with a prayer, and tells you about the stark realities of life. The landlessness and economic deprivation is very visible in the lines.

“Harvest festivities are over.....”

These lines divulge the fact that they enjoyed food only during the festival season. The same predicament is visible in C.K. Janu’s Mother forest. The dilemma of the subjugated especially the tribals, who

are exploited and misused, and much of their talents are wasted, and similar images can be seen in Grey's *elegy* also. The poem *Naked truths* shows us how the Dalits became indebted to the landlords and were dominated.

The extreme poverty experienced by the people, is revealed in their situation of not able to eat from the plates, instead they ate and drank from the coconut shell, and their children were suffering from hunger. The poem contains poignant aspects in it, he picturises the cry of the children, and the impatient mother to feed the thirsty children.

The extremity of the situation is well depicted in the lines,

“The wedding night of a sibling”...

Finally towards the end of the poem he challenges the gods who are blind to the sufferings of the people, and in a way questions the religion. The gods are active in peoples mind but the poet says that they are already dead in such a way that they closed their ears to the laments of the people. He asks the gods to rise up and speak the countless truths and stop the sun, thus change the society. The revolutionary side of the poet is very visible, and he attempts to bring revolution to the world, to change the world become the uniqueness of his poems.

He in the poem addresses the black gods, the gods of the Dalits and the customs and

traditions which show a deaf ear to people's problems, and emphasize that they need the gods whose place we cannot see in legends.

In C.K. Janu's *Mother forest* also there is a clear reference to the black gods, unlike the white gods of the upper caste. The disparity between the two worlds and treatment of the contrasts can be seen at the chore of the poem like S. Joseph's poems. Here he asserts that the untouchable remains untouchable with some differences. So in the scenario of inequality and contrast between the culture and communities, he realizes the possibilities of writing Dalit literature, a way to dissent, and express themselves.

The poem '*With love*' is another noteworthy poem written by Sunny Kavikad which conveys some facts about how the Dalits are being treated by others, criticises the tendency of Non Dalit writers, flattering the blacks as tempests. Instead he wants others to have a glimpse at the humiliation and suffering they have experienced, instead of writing songs and poems about them.

He in his poems criticizes the Non-Dalit writers tendency to write about them in a distant way, and also points out that, only a Dalit can portray the dilemma and misery of a Dalit .

The poem, aptly depicts the plight of unwed mothers, and the captives who could never come back, the depiction of the

repression faced by them for centuries. Here in the poem he states that, the moments they have lost ,the happiness and their life ,they will never get back. The fisherman in the poem is analogous to the Non-Dalits as a whole, the poet tells that the fisherman knows more about the sea, thus can make prophecies about the sunken ship but can never predict what is happening in the womb of the sea.

Here the poet criticises the vain attempts of the other writers and the Non Dalit's habit of rendering the Dalits life from their view, but never reach the depths.

In his poems Sunny Kavikad, tries to state that, the Dalits life is never a night breeze caressing lovingly, instead it is a struggle. In the poem he addresses one of his friends, divulges the truths behind the suffering of the Dalits, finds literature, the poetry as a medium, for transferring meaning from one level to the other. Unlike the stereo typical description of the oppressed, he wanted to portray, how they experienced , and these writings to a large degree are experience based and in a way emotional, at the same time revolutionary also.

CONCLUSION

Dalit literature Translations

Any translation is a change from one source language to the target language, which is a cultural exchange in one level or the other. The language can be an issue here, also the cultural tendencies of a region. India is a land of multiple languages, and identities get clashed with each other, and translations play a vital role in this regard. It becomes the responsibility of the translator to bond these cultures, and identities, by conveying the exact cultural background of the artist as well as the work. A piece of Dalit literature is difficult to translate for they are embedded in culture, since caste is a striking characteristic deep rooted in individuals. So the translator has to abide in mind, the social responsibility to communicate the essential ideas which are deep rooted in Dalit writings.

REFERENCE

No alphabet in sight :New Dalit writing from south India, Dossier-1 Tami and Malayalam,Penguin books,2011,Edited and introduced by K.Satyanarayana, and Susi Tharu.

PREMONITION IN THE POEMS OF SUGATHAKUMARI - AN ECOFEMINIST PERSPECTIVE

Suja T.V.

Assistant Professor in English, K. K. T.M. Government College, Pullut.

Abstract:

Ecofeminism explores the intersectionality between sexism, the domination of nature, racism, speciesism and other characteristics of social inequality and envisions a radical reshaping of the basic socioeconomic relations and the underlying values of the modern industrial society. Women have always been preservers of food, firewood, fodder or their children, even when they differ according to race, caste, colour, nationality and social standing. They are the ones who perceive the first warning signs of danger like threats to their children's health, health of other family members, increasing difficulty in procuring firewood, water etc. Ecofeminists wish to siphon women's instinct for preservation to resist these dangers, letting their awareness of ecological sustainability spread to the whole humanity, with equal concern to men and women. Sugathakumari, the renowned Malayalam poet represents the epitome of the woman who has realized her regenerative capacities to fight for ecological sustainability which only ensures the human as well as non human survival on this planet. The ecofeminist vision inlaid in her poems becomes lessons, warnings, exhortations and examples for how a human shall conduct oneself, when the world faces crises in essential resources like food and fuel, and ultimately life. Her premonitions and apprehensions demand emergent attention and urgent action in the social, political, economic and cultural arenas of our land.

Keywords:

ecofeminism, ecological sustainability, partnership ethic, woman's regenerative capacities, premonitions.

INTRODUCTION

The woman=nature equation imagined in the myths and carried down the ages by the Classics and the male-dominated societies has been physiologically analyzed, psychologically interpreted, politically disagreed and philosophically hair-splitting, resulting in a new movement called

ecofeminism. Acclaimed as the third and international wave of feminism, it attempts to unite environmentalism and feminism with its basic tenet that there exists a close relationship between the oppression of women and the degradation of nature that comes from their shared history of oppression by a patriarchal society. Built upon the theories of cultural, liberal and

socialist feminisms, ecofeminism goes on the offensive against the entire capitalist patriarchal assault to life on earth. Expanding their contours, ecofeminists explore the intersectionality between sexism, the domination of nature, racism, speciesism and other characteristics of social inequality and envision a radical reshaping of the basic socioeconomic relations and the underlying values of the modern industrial society. Women have always been preservers of food, firewood, fodder or their children, even when they differ according to race, caste, colour, nationality and social standing. Sustainability is the crux of their existence and activities. They are hence the ones who perceive the first warning signs of danger like threats to their children's health, health of other family members, increasing difficulty in procuring firewood, water etc. Contemporary world suffers from various hazards due to the capitalist patriarchal system which caused the greedy agricultural, industrial and technological exploitations, and globalization which accelerated the homogenization of culture and erasure of indigenous imprints with its modern consumerist life style propaganda. Ecofeminists wish to siphon women's instinct for preservation to resist these dangers, letting their awareness of ecological sustainability spread to the whole humanity, with equal concern to men and women.

Donna Meadows makes a pertinent observation that, "If there is a solution to the world's environmental problems, that solution is more likely to come from a poet than from a physicist" (106). Acknowledging this opinion, this paper analyses the precautionary principle underlined by ecofeminists in the poetic world of Sugathakumari, the renowned Malayalam poet and environmentalist. Initiated into the environmental movement with an active participation in the writer's group Prakriti Samrakshana Samiti, formed for the cause of saving Silent Valley, this poet has from then been keen to lash her pen against the emerging social and environmental issues of the state. The paper explores how this visionary bard makes her poems a premonitory tool of the hazards lurking around. Premonition, a feeling that something unpleasant is going to happen should indeed lead us to take precautions against it.

Maria Mies emphasizes in Ecofeminism that, "Only if nature is again recognized as a living being whom we must co-operate in a loving manner, and not regard as a source of raw material to be exploited for commodity production, can we hope to end the war against Nature and against ourselves"(156). By highlighting the ways in which from cradle to pyre trees help man Sugathakumari attempts to build reverence for trees and forests in many of her poems. The selfless goodwill of the tree which

purifies air, provides fruits, shelter, firewood, wood for furniture, flowers, honey, protects the soil from erosion and welcomes the rain is listed vividly in the poem “Marathinu Sthuthi”(Salute to the Tree). From the hairy leaves to the deep roots, the tree offers itself completely and nurtures the thankless man who gives back only fire and axe. Even when the poet wishes the tree would forgive man for his destructive actions, she fears, “Even then, shall/The mother nature forgive,/When shall she glare at us/ With fire spitting eyes?”(503). When this poem ends with a premonition, the poem “Thaivekkal”(Planting Trees) strikes an optimistic note by depicting a mother and her son planting a sapling on the banks of a dark river amidst a smoky city, the mother wishing, “This tree shall rise and grow/ in future to bestow upon my lad/shade and flowers, fruits and breeze/Rain and Green, that’s my wish”(589). Addressing man as ‘century’s blind son’ the poet in “Marangal”(Trees) reveals, “For him, we wander about planting and watering trees for shade/For him, we protect flowers, bird’s eggs and songs”(664). This poet exhorts mankind to remember the trees planted and then experience how fast the silky sunshine dissolves and vanishes from there. These inspiring texts of afforestation gather a sharp ominous tone in the poems “Vanarodanam”, “Silent Valleyil Veendum” and “Ningalen Lokathe Enthu Chaithu?” In “Vanarodanam” (The Forest’s Wail)

written in 1985, the poet presents how the consequences of deforestation spread on earth like the lava overflowing from a volcanic eruption. She lists down how as drought, flood, landslides, barren fields, angry sea, dry soil and well, weed ridden ponds, diseased and crawling rivers and hot winds, the fuming curse spreads about to destroy the land. The contemporary experience of natural disasters affirms the truth behind the farsightedness of this visionary poet. “Ningalen Lokathe Enthu Cheythu”(What Have You Done to My World?) pictures the shocking quest of a mother bird who returns home to see no nest, no tree and no forest. The poet shoots pricking questions at the plunderers of forest wealth, “What is the cost of the death of a forest? What is the cost of the death of a tree?, What is the cost of the cry of a bird?” and warns that nature keeps account of these losses. This warning becomes a strong admonition in “Vidhi” (The Judgement). The earth mother appears crying, clad in tattered green dress and hair loose in the court of Gods to complaint against her son man who tortured her as well as, the mute birds and animals killed for leather, food or play, who she presents as witnesses. With the God’s pronouncing the verdict that “The fruit of man’s deed will have to be borne by his future generations”, the poet implies the imminent problems human beings have to face on this earth as a result of his unscientific, and unethical exploitation of

the earth's resources and also his cruelty to other living beings. Sugathakumari has been labelled sarcastically as a 'Marakkavi' (poet of trees) by the society for her earnest endeavour to conserve forests through her poetry and activism. Time has proved how her efforts in the 1970s and 1980s have been acknowledged now universally as essential for the survival of mankind.

Ariel Salleh comments that, "Global crisis is the outcome of a capitalist patriarchal system that treats both women and nature as 'resources'(141). Sugathakumari assumes an extremely critical tone in the depiction of woman's suffering in her varied poems. Accusing the selfish male- centred valueless society, for the sufferings endured by the brutally raped little child in "Enthu Patti Namuku?" (What Happened to Us?), the childish little girl mother in "Ottavala"(Single Bangle), Jessy, the poet's old classmate who sacrifices her life for the disintegrated family in the poem "Jessy" and the discarded pregnant woman from Gujarat in "Chudunna Nenjumay" (With an Inflamed Heart), the poet shows how woman becomes easy prey to the changing socio political situations, irrespective of their age or class. "Enthu Patti Namukku"(What Happened to Us?) pictures how the poet feels the child cursing us with its milk sucking lips, like a god with flaming eyes or like the quiet thunder. This ending section hits hard at the unscrupulous society in which rape of

girls and little kids is no more a news. Yet another shocking situation is depicted in "Kollendathengane?"(How to Kill?) which pictures the angst of the aged mother of a thirty-seven years old, mentally challenged girl, who seeks the least painful way to kill her daughter in order to ensure her safety after becoming an orphan. When all these poems become strict warning against the loose morals of the society, the poem "Bihar" pictures a stark premonition against the current trend of abandoning old parents by their children. Watching the sad old mother who is standing before the temple the speaker philosophically utters, "Only the belly that gave birth/To good children, be relieved"(154). The mother has given birth to hundreds of sons who are selfish, lazy and merciless. The speaker fears whether the place where her red tears fall, shall blaze up burning, and urges her to go back since the merciless sky or the fuming idol or the sad goddess shall utter nothing. Addressing the mother who walks away the speakers says:

Ha, until those who have strength to
perceive great dreams

Are born on this earth again as your
kids,

Don't desire anything, your flickering
curse

Shall never affect our lifeless souls!(155).
This abandoned mother stands as a symbol
of the accursed times. By presenting

premonitions, warnings and lamentations in these poems, the ecofeminist poet clamours for a re-evaluation of the rotten values and a reshaping of the social, economic and political situations that prevail in the contemporary society.

Ecofeminists view all existing oppressions as an interconnected web and believe that only when every kind of oppression is dismantled, the democratic ecological ethic dreamed by them shall be established. Ecofeminist writings portray all kinds of social disparities and intend to exterminate them from the world. The exploitation of the aborigines by the city bred educated people who tempted them with toddy and tobacco and looted the forests of trees, brooks, and women is poignantly pictured in "Aadivaasi Saaksharatha" (Literacy to the Aborigines). Under the guise of spreading literacy and religion the outsiders have destroyed their indigenous, calm, harmonious life with nature and built dams and grew plantations there. The poor people know nothing except to curse the persons who created this distress. With heart-rending pain, the natives say that they need write only their death song further and nothing more. Dr. Ashalatha notes that this poem reveals how the rulers underscore their ideology that in order to erase a society, the best way is to contaminate its moral values. (253). "Attappadiye Swapnam Kandukandu Njaninum" (Today too I dreamed of Attappadi) pictures

a mountain lass distressed due to the drought ridden dried up forests. The poet's warning against the threats of annihilation faced by the aborigines of Kerala actually works against the erasure of indigenous culture by the greedy power politics. Sugathakumari thus demonstrates the ecofeminist emphasis on the conservation of the multiple traditions and cultures which are on the verge of extinction.

Globalization has effected in the popularization of the first world culture around the world through markets and media, the result being the homogenization and prioritization of the Western culture leading to the vanishing of the indigenous culture and value systems of the society. By selecting Onam, the exclusive festival of Kerala, the poet in many poems depicts the loss of love and fraternity from the celebration and a creeping-in of artificial extravaganza. The local myth of Onam and Mahabali is ironically presented in the poem "Puthiya Paathalam" (New Hell) to delineate how the Keralites have created a new hell here with mutual hatred and cheat, so that the King need not have a departure to the original hell. The erosion of culture in a busy mechanical life is portrayed with the metaphor, the parrot of Thunajathezhuthachan, the father of Malayalam language. The poem retelling the 'kilipattu' myth, that the poet's pet parrot sang the stories of the Classics in verses to the poet, compares those glorious times when the bird's song reached the feet of God

and the whole land 'Kairali'(Kerala) stood in trance by the music, with the present times when in the bustle of the busy mechanical life, people find no time to sing or listen to such songs. The speaker of the poem sees the green wings of the parrot vanishing into the sky and sighs how it shall respond if beckoned with emotionless hearts. The ecofeminist anxiety at the loss of indigenous culture and the realization of the need to conserve it for a meaningful individual identity are articulated in these poems.

The poet also laments at the fast erosion of the cherished national values of unity, integrity, secularism, truth, nonviolence and service in many poems by bringing out the disparities and injustices that the general society suffers due to the selfishness of bureaucracy. Some of these poems depict how the mother India undergoes a fire ordeal and emerges purified of all corrupt stains. The poem "Bhranthamam Swapnam" (A Mad Dream) depicts the goddess of justice with loose hair and red eyes, crying out feeling homeless. In a thundering curse which declared everything except the honest people, children, birds, animals and trees be burnt to ashes, the poet dreams how our motherland undergoes the process of purification through fire and wonders how many of us shall survive the trial. The poem "Swathanthryam"(Independence) portrays how the lamp protected by the ancestors to show way for the future generation is used by some people to set

fire to our ancestral house. "Bharatmata" gives a warning cry, "Oh! Little children who turn the holy lamp into fire on the roof of the ancestral home,/ Oh, luckless lot with your sweat and tears put out the fire!/ If you can't, then erase India, with blood from the map of the World"(288). The mother symbol becomes earth mother in the poem "21-am Noottandinodu"(To the 21st Century) depicted as grief stricken and fear ridden, praying to the grand majesty the 21st century. The earth mother asks the God to come with pity and peace and let each heart spring with love and compassion. This prayer moulds from the belief that it is the obligation of each one to protect the earth mother on whom one depends for sustenance. This concept of earth as a single family united with love and brotherhood reflects the partnership ethic of co existence, envisioned by ecofeminism.

Helen Forsey writes, "In cultures the world over, women traditionally are responsible for the tasks most directly concerned with maintaining and nurturing life and people's connectedness with each other and with past and future generations. Such work is concrete and essential" (135). Ecofeminists speak of a woman's role in harnessing the indigenous, traditional knowledge, which is now revived to foster an ecological sustainable way of life. Ecofeminism wants women's activities of caring, producing food and concern for food security to be brought centre stage in the alternative models of

developmental process. It encourages women to be aware of their regenerative capacities (not just mothering and child bearing) and identify with the regenerative processes of nature so that they would fight for the sustainability of ecological processes assuring survival of humankind dependent on natural resources.

Sugathakumari represents the epitome of the woman who has realized her regenerative capacities to fight for ecological sustainability which only ensures the human as well as non human survival on this planet. The ecofeminist vision inlaid in her poems becomes lessons, warnings, exhortations and examples for how a human shall conduct oneself, when the world faces crises in essential resources like food and fuel, and ultimately life. Her voicing the causes of the victims of political, social and physical brutalities gives her the stamp of a unique voice in the cultural spectrum of Kerala. Dr. K.S, Ravikumar in his essay “Kavithayude Rashtreeyam” (The Politics of Poetry) attests that, “We perceive in Sugathakumari’s poems the politics of a zealous life keen to battle with what is rotten by taking sides with those who are downtrodden and neglected and also with the exploited earth”(109).

CONCLUSION

The poet uses different techniques to strengthen the premonition regarding the threat to the existence of nature and

non humans, exploitation of women and indigenous people, and erosion of national and cultural values, propounded in the poems. Sometimes she attributes superhuman powers to a prey of exploitation to highlight its latent potential. For example she calls tree as Lord Neelakanda for breathing in polluted air in “Marathinu Sthuti”. Nature, Earth, India and Kerala appear as goddesses and mothers in several poems. The portrayal of the suffering motherhood due to the ill treatment or neglect of their sons intensifies the gravity of the crime. The poet also pictures how at times the desperate mothers rise against the sons with fire spitting eyes to purify them with a fire ordeal. Prosopopoeia, the rhetorical figure of attributing of voice to inanimate objects is an apt technique adopted by the poet to voice the complaints of the mute flora and fauna with an assumed authenticity. With her poetic sensibility and empathetic attitude she easily becomes the tongue of those ignored beings in the ecosystem. Even though she accuses human beings for the destruction caused by them on the environment, she is not totally pessimistic about them. Her firm belief in the goodness of humanity lets her make every premonition a trigger for them to comprehend the seriousness of the worse situation and stop their unethical and selfish development projects and plan for a democratic ecological agenda that ensures the survival of all creatures

on earth, retaining both biological and cultural diversity, essential for a healthy planetary survival. Though the nonchalant society tries to make her a cliché and forgets the cries raised by her, the flooding of more environmental, social and woman issues in our state underline her towering significance as a very sensible and devoted worker with a vision for the preservation of the planet at large. Henceforth her premonitions and apprehensions demand emergent attention and urgent action in the social, political, economic and cultural arenas of our land.

REFERENCES

- [1] Dr. Ashalatha, V. "Aadivaasi Saaksharatha". *Kattukiliyude Paattu*. Ed. Prof. Tony Mathew. Thiruvananthapuram; The State Institute of Languages, Kerala, 2011. Print.
- [2] Forsey, Helen. "Two kinds of Power: A Different Experience at Oka". *Putting Power in its Place* ed. C. and J. Plant; Philadelphia: New Society Publishers, 1991. Print.
- [3] Meadows, Donna cited by James c. Mc. Kusick in *Green Writing: Romanticism and Ecology*. New York: St. Martin Press, 2000. Print.
- [4] Mies, Maria. "White Man's Dilemma: His Search for What He Has Destroyed." Maria Mies and Vandana Shiva. *Ecofeminism*. New Delhi: Kali for Woman, 1993. Print.
- [5] Dr. Ravikumar K.S. "Kavithayude Rashtreeyam" *Kattukiliyude Paattu*. Ed. Prof. Tony Mathew. Thiruvananthapuram; The State Institute of Languages, Kerala, 2011. Print.
- [6] Salleh, Ariel. *Ecofeminism as Politics: Nature, Marx and the Postmodern*. London: Zed Books, 1997. Print.
- [7] Sugathakumari. *Sugathakumariyude Kavithakal: Samboornam*. Kottayam: D.C. Books, 2006. Print.

दुवधिया में जीवन की राह - 'असुन्दर सुन्दर'

डॉ. इंदु वेल्सार

हिंदी विभाग, के. के. टी. एम्. सरकारी कॉलेज, पुल्लुट, कोट्टुडुल्लूर, केरल, भारत

संक्षेप:

'असुन्दर सुन्दर' समाज से दिये हुए जीवन के सौन्दर्य के प्रतमिनों को बदलकर दुवधिया के बीच जीवन की राह खोजते हैं। आम आदमी के सहज संवेदनाओं का स्पष्टीकरण करते हुए वर्तमान इतिहास को अतीत की स्मृतियों से जोड़ने का प्रयास करते हैं।

सूचक शब्द:

दुवधिया में जीवन की राह।

समकालीन कविता के वशिष्ट हस्ताक्षर जतिन्द्र श्रीवास्तव का दूसरा काव्य संग्रह है 'असुन्दर सुन्दर'। समाज से दिये हुए जीवन के सौन्दर्य के प्रतमिनों को बदलकर कवि दुवधिया के बीच जीवन की राह खोजते हैं। आम आदमी के सहज संवेदनाओं का स्पष्टीकरण करते हुए वर्तमान इतिहास को अतीत की स्मृतियों से जोड़ने का सफल प्रयास उन्होंने किया है। "स्मृतिके आत्मीय सन्दर्भों की पुनारावष्कृति से अपने समय के वभि्रमकारी यथार्थ को उजागर करने की प्रवधिजतिन्द्र को उनके समवयस्क कवियों से वशिष्ट बनाती है"। उनकी कविता हमारे आसपास से फैली जीवन की कविता है। जीवन की छोटी सी छोटी घटना, स्मृति, विस्तार, संदर्भ को कविता में बदलने में वे कुशल हैं। उनकी कविताओं में जीवन के वविधि प्रसंग वविरणों की तरह आते हैं। दिल्ली में लालटेन, पीढा आदि

कवतियें इसके उदाहरण हैं।

लालटेन, पीढा कटोरी, बेना आदि मामूली चीजें जो परष्कृत वर्तमान समाज में तरिस्कृत और उपेक्षित हैं, वे सब कविकी आत्मा के अंश हैं। दिल्ली में लालटेन नामक कविता में लालटेन की करश्मा का वर्णन उन्होंने ऐसा किया है -

दिल्ली में बने रहे घरों के नक्शे में

कोई जगह नहीं लालटेन की

* * * * *

कसि बताऊँ मैं

इस लालटेन और मेरी आत्मा का

एक रश्मि है पुरातन

* * * * *

आप यकीन मानें तो एक रहस्य बताऊँ

मैं ने अपने बचपन में लालटेन की रौशनी में

कविताओं को वस्त्र बदलते देखा था

मैं ने महसूस किया था उनका जादू

मैं ने छूकर देखा था उनकी चमक को

आप चाहें तो मेरी पुतलियों में
वह रोमांच देख सकते है आज भी।²

बचपन में लालटेन की भीगी रोशनी में देखा
हुआ उस रोमांचकारी दृश्य के जादू को मन में
पूरी तरह संजोकर कवि उसकी वर्तमान
जरूरियात की याद दिलाते हैं।

बजिली इनवर्टर सब छुट्टी पर चले जायेंगे
अमावास के रात में कुछ न सूझेगा

तब थोड़े से मटिटी के तेल और एक बत्ती के
सहारे

इतनी रोशनी जरुर हो जायेगा

की रसोई में बन सके रोटियां

और अपनी प्रयि कतिाब से पढा जा सके एक
पन्ना।³

पीढा भी ऐसी एक कवतिा है। कहीं कोई पीछे छूट
गयी चीज पीढा उनकी कवतिा में पुरे जीवन-
जगत को बांधकर ले आती हैं। कवि कहते हैं—

यह पीढा महज लकड़ी का टुकडा नहीं

मेरी माता की सबसे प्रयि कतिाब है।⁴

जतिन्दर की कवतिायें कहीं स्मृतियों से तो कहीं
सीधे परस्थितियों से जूझते हुए अपनी बात
करती हैं। 'पानी' नामक कवतिा में पानी के
स्वरूप पर आश्चर्य लगाकर कवि पूछते हैं,
'पानी पानी तेरा रंग कैसा'। पानी के अनेक रंग
उन्होंने इस कवतिा में अंकित किये। शुद्ध जल
और वायु सभी जीव जंतुओं को प्रकृति की देन
हैं। विकास एवं शहरीकरण के नाम पर प्रकृति
पर मनुष्यों द्वारा कयि गए अत्याचारों का
अंजाम इस कवतिा का वषिय है। देश की

राजधानी महानगर दल्लि में जल दुर्लभ हो
गया है।

अब मैं दल्लि में हूँ

देश की राजधानी में

ठीक इसी पल अभी चढा है आषाढ

ठीक इसी पल नल में आया पानी

ठीक इसी पल पत्नी ने सहेज ली है साडी

पंक्ति में लगा दी है कई बाल्टियाँ⁵

राजधानी शासन का केंद्र है | वर्तमान
राजनीतकी वडिम्बना देखयि—

शायद आपको यकीन न आये

लेकनि ठीक इन्हीं पलों में

हमारे प्रतनिधि वियसूत हैं

व्यक्ति के वमिर्श और सत्ता के समीकरण में

ठीक इन्हीं पलों में

ऐन राजधानी की जह्वा पर बैठा एक आदमी

चाट रहा है अपने होंठ प्यास से

और उसकी नाक पर बैठा आदमी

अपनी नाक दबाये पी रहा है प्रदूषति जल।⁶

चारों ओर पानी से घरिा हुआ, कई नदरियों से भरा
हुआ भारत देश की वर्तमान स्थतिा की ओर
इशारा करते हुए कवि शासक वर्ग की दायतिव
हीनता पर व्यंग्य करते हैं।

कविने अपने काव्य – संसार की रचना जनपद
की प्रकृति, जन-जीवन और उनके जीवन
संघर्षों पर आधारति की है। जनपदों की कठनि
परस्थितियों के साथ वहाँ के परविश का
सूक्ष्म चत्रिण भी उन्होंने कयिा। कमरतोड
मेहनत करने पर भी जीवन बदरंग रहने की

वविशता का चतिर उन्होंने अपनी कवतिओं में
पूरी सजगता से खींच लिया है। बभनान रंगहीन
दुनिया का प्रतीक है।

बभनान में ज्यों ही आता है नवम्बर
मचिमचिने लगती है उसकी आँख

उसकी नाक पर बैठा मलि तेज तेज छोड़ता है
साँस

बोलने पर मुँह पर भर जाता है बगास

आँखें बंद हो जाती हैं अनचाहे

अप्रैल आते आते

करिकरिने लगती है जीभ बभनान की

चाहे जतिने जतन कीजयि

दांतों के नीचे आती हैं कोयल की राख

* * * *

बभनान स्थरि है

कुछ धुएं में

कुछ धूल में

कुछ कीचड़ में

लोगों की कमरतोड़ मेहनत के बाद भी

बदरंग है बभनान।⁷

जतिन्द्र की कवतिओं में ग्रामीय जीवन बहुत
गहरे और व्यापक रूप में आता है। वे अच्छी
तरह जानते हैं जीवन का चैतन्य गाँव पर
नरिभर है। इसलिए उन्होंने अपनी कवतिओं
में भावुकता के साथ आम आदमी के
अभावग्रस्थ जीवन की वविशता भी सामने
रखा। पहाड़ से जुड़ी अनेक कवतिएं उन्होंने
लखी हैं। उनके लिए पहाड़ मात्र सौन्दर्य का
वास्तु नहीं है। संघर्षमयी पहाड़ी जीवन भी
कवि की चति का वषिय है।

कतिने सुन्दर हैं पहाड़
दूर से मैं ने सोचा
कतिने खुशनसीब हैं यहाँ के लोग
प्रकृत की गोद में रहते हैं
मैं भी आया बसने पहाड़
जीवन पहाड़ हो गया।⁸

पहाड़ों से मीलों दूर से पानी सारते हुए पहाड़ी
सूत्रियों की वविशता पर तल्लीन होकर कवि
ने यों लखा—

ये पहाड़ हैं नदरियों के पति

उनकी बेटियाँ सीच रही हैं मैदानों के मैदान
पर इनके घर में नहीं हैं पानी।⁹

जतिन्द्र संवेदना के धरातल पर गहराई से
उतारनेवाले कवि हैं। उनकी कवतिएं जीवन
की असलयित का साक्षात्कार हैं। इसलिए
कवि ने खुलकर बताया, रोजी केलयि मैं
पहाड़ गया था :-

मेरी इच्छा में शामलि नहीं था पहाड़

वह बाहर भी नहीं था इच्छा से

उन दनिों जीवकि केलयि

जाना पड़ता चाँद पर तो वहां भी चला जाता
।¹⁰

यह जीवन की कड़ुवा सच्चाई है। जीने केलयि
मनुष्य प्रयत्न करता है। रोजी रोटी मनुष्य
के जीवन की पहली जरूरत है। अन्य सुख
सुवधियाँ बाद में आती हैं। इसलिए आम आदमी
के दर्द और प्रतरीध को कवि ने पूरी लगन के
साथ शब्दबद्ध किया। प्रतरीध के स्वर के
कई प्रकार उनकी कवतिओं में प्रकट हुए हैं।
असुन्दर सुन्दर कवति में गूंगा- बहरा बोधु
हलवाहा, जो देखने में असुन्दर है, लेकिन पूरी
लगन के साथ किया हुआ काम उसे सुन्दर
बनाता है। वह प्रतरीध में अपने आंसू पीता है।
उस कवति की कुछ पंक्तियाँ इस प्रकार हैं:-

वह मार भी खाता था आये दनि

इल्जाम भी लगते थे उस पर तरह-तरह के
पर आगे नाथ न पीछे पगहा को चरतिरथ

करता वह

प्रतरिध में पी जाता था अपने आंसू¹¹

बोधु के सामान कमजोर एवं असहाय जीव को आंसू पीने के आलावा और कोई चारा नहीं है। उनकी स्त्री संबंधी कवताओं में भी जगह-जगह पर प्रतरिध व्यंजति होता है। बेटियों का खलि खलाना, अपनी तरह जीना, मुक्ति की कामना करना, चड़ियों के सामान जीना चाहना, अपने साथ हो रहे पुरुष वर्चस्ववादी व्यवहार केलिए वधिता को कोसना आदि तत्कालीन सन्दर्भों के अनुसार आये प्रतरिध के अलग-अलग तरीके हैं।

कालानुसार कविबदलाव चाहते हैं। इसकेलिए आगे आने की ज़रूरत को महसूस करते हैं। बनी बनार्यी परभाषाओं को बदलकर वहां नए अर्थों को खोजने में विश्वास करते हैं। लेकिन जो बदलाव अपनी जड़ें काटता है, संस्कृति, समाज, प्रकृति से दूर कराता है, वह कर्वा को स्वीकार नहीं है। अपने ही शहर में उस की पहचान ढूढने की वविशता, वह परायापन कर्वा केलिए वषिद की घडी है। ज़रा पलटकर देखयि नामक कवता में:-

ज़रा तमाशा तो देखयि काले जादु का
कअपने ही शहर में मैं ढूढ रहा हूँ अपने
शहर की पहचान
मेरे लए यह वषिद की घडी है
इस समय ठकुआ गया हूँ मैं
वैसे कहाँ है आप
ज़रा पलटकर देखयि
कहीं मलिा तो नहीं रहा
आपका भी शहर¹²

कवि इस दुवधिया के बीच जीवन की राह तलाशते हैं। एक ऐसी दुनयिया की कल्पना करते हैं, जहाँ आदमी के रशितों को इतना पुख्ता कयिा जाये। वे लगातार सोच रहे थे कआदमी के रशितों को इतना पुख्ता कयिा जाए

कजिो भी दखि अपना-सा दखि

* * * * *

वहां लोगों के चेहरे पर श्रम की थकान थी और यह संतोष कचिलो हमने कसिी के हाथ तो बँटाया

कचिलो हमने लडाई को तनकि आगे तो बढाया।¹³

कवएक ऐसा गाँव जाना चाहते हैं, जहाँ जीवन का उत्सव, लाज-शरम और आँखों में पानी बचा है। इससे मानवीय मूल्यों के प्रर्ता कर्वा की आस्था और उनके खतम हो जाने की चनिता का पता चलता है। वे पूछते हैं:-

कहाँ गए वह लोग क्यों नहीं बचे वे लोग
जनिके लए जीवन की सार थी
प्रेम जैसी आदतें
जो भयंकर दुर्भक्षिा में बेचा लेते थे
मन और आँखों की सतह में
भीगने जतिना पानी।¹⁴

यह आज के दौर की सच है कसिमपन्नता तो बढी है पर लोगों के बीच की आत्मीयता घटी है। जतिन्दर रशितों और संबंधों पर ध्यान देनेवाले हैं। वह रशितों को खोने नहीं देना चाहते हैं। वर्तमान दुनयिया जादुई वजिजापनों की दुनयिया है, वभिरमकारी इस दुनयिया में एक दूसरे को मलिने-जुलने या बतयिाने का समय नहीं है।

सब लोग अपने में मसूत होते जा रहे हैं। यह जादुई वजिजापनों का समय इस समय रशितों पर बात करना प्रगौतहिसकि काल पर बात करने जैसा हो गया है।¹⁵

जतिन्दर श्रीवास्तव की कवताओं में बेटयियां बहुत बार आती हैं। बेटयियां उनके लए प्राणशक्तयियां हैं, शहद हैं, वे सृष्टि में दुसरे फूल हैं।

बेटयियां होती ही शहद हैं

जो मटिा देती हैं

आत्मा की सारी कडवाहट

जतिनी हंसी होती हैं बेटियों के अधर पर
उतनी उजास होती हैं पति के जीवन में¹⁶
बेटियों के प्रतर्करूर दुनिया के वरिद्ध यह
उनके अपनी तरह का प्रतर्रिध है। वे खुद से
बढ़कर बेटियों को मानते हैं। 'ओ मेरी बेटियों
याद रखना' कविता में वे कहते हैं:-

ओ मेरी बेटियां याद रखना
यदि जीवन में दुख का आलाप दीर्घ होने
लगे

तब भी परछाईयों के पीछे-पीछे मत भागना
डरने नहीं किसी आईने से
ओ मेरी बेटियों
मेरी आँख की पुतलियों
न डरना न हारना
लड़ना समय से।¹⁷

समझौतापरस्त की दुनिया में कवि किसी
समझौते पर जाने की बात नहीं करते हैं, बदले
बना डर लड़ने को कहते हैं। वे बेटियों के लिए
बंधन मुक्त दुनिया चाहते हैं। "मैं इक चड़ियाँ हूँ
पापा" कविता में आज्ञादी के सुन्दर स्वरुप को
पूरी तन्मयता से उन्होंने व्यक्त किया है:-

मैं इक चड़ियाँ हूँ पापा
देखो तो
धरती चड़िया के पास है
आसमान उसकी आस है
पंख उसके पास हैं
बना रोक-टोक वे उडती हैं
थक जाए तो
जसि टहनी पर चाहती है
बैठती है

गीत अपने गाती हैं¹⁸

उन्होंने स्त्री को आधार बनाकर अनेक
कवितायें लखी हैं। उन में वे स्त्री के पक्ष में
खडे होकर पुरुष वर्चस्व के खिलाफ वाणी
उठाते हैं। साथ ही जीवन जगत की सुन्दरता
और उसकी रचानात्मकता में स्त्री की

भूमिका को बना बनावट से रेखांकित करते हैं।
ये मजदूर हैं

जो रोज़ी रोटी की खोज में
नकिल जाते हैं सुन्दर प्रान्तों में
उन जगहों पर करते हुए काम
ये सोचते हैं अपने 'देश' के बारे में
जहाँ उनकी स्त्रियाँ घरों में जूझती हुई
जनिदगी से
राह अगोरती हैं इनकी।¹⁹

जतिन्दर की कवितायें सामान्य जन जीवन पर
आधारति हैं। बीज के साथ उम्मीद बोलनेवालों के
साथ हैं। पहाड़ी, बहारी, नेपाली मजदूरी की
व्यथाएँ सामान रूप से उनकी कवितायों में
आती हैं। हमारे देश की असली चेहरा उनकी
कवितायों में मुखर कर आती हैं। विकासशील
देश में श्रमशील मनुष्य के जीवन में रोज़ी
रोटी के संघर्ष के बना कुछ नया नहीं है
कमरतोड़ कोशिशों के बाद भी दो वक्त की रोटी
का इंतजाम करना उन्हें मुश्किल की बात है।

रामबचन भगत जैसी कवितायों में गाँव से
पलायन की मजबूरी दीखती है। रामबचन के मन
में गाँव लौटने की इच्छा है पर लौट नहीं पाता
क्यों कनि गाँव बचा न खेत, सब समा गए नदी
के पेट में। औपनिवेशिकता ने गाँवों के
आत्मनर्भरता तोड़ दी है। दूसरी ओर गाँव
उजड़ते जा रहे हैं। शक्तिपति हो या अशक्तिपति
सभी पलायन को मजबूर हैं। गाँव का छूट मात्र
गाँव को छूटना नहीं होता है, उसके साथ बोली,
वाणी, खान-पान, वेश-भूषा और भी बहुत कुछ
छूट जाते हैं। इस कविता में यह वडिबना बखूबी
दरज हुई है। यह हर संवेदनशील व्यक्ता की
चिन्ता का वषिय बनता है।

बहुत मार काट है

इन दनिं

जसि देखो

वही धकियाते जा रहा है दूसरे को।

रामचरण भगत के जह्वा से कव कहते हैं:-
दुनिया सरिफ कुछ लोगों के लिए नहीं बनी है
यहाँ सबको हक है जीने का

अपनी भाषा

अपनी बोली

और अपने श्रम की आज्ञादी के साथ ¹²⁰

जतिन्दर केवल सामाजिक यथार्थ, वसिगत-
वडिबना और प्रकृति के ही कवि नहीं हैं, वे
जीवन-दर्शन के कवि हैं। मानव मन के
वविधि संवेगों की उन्हें व्यापक एवं गहरी
समझ है। मन के उल्लास और दुख की गहराई
दोनों वे अच्छी तरह जानते हैं। जतिन्दर दुख से
घबराते नहीं क्योंकि दुविधा के बीच जीवन की
राह खोजने की कला उन्होंने बचपन से कविता
के मस्तक 'मरिजा गालवि' से आत्मसात की
थी।

ये दिन बीत जाएगा

धीरज धरो

कुछ भी ठहरा नहीं रहता

न समय

न सुख

दुख भी नहीं ¹²¹

संदर्भ

1. असुंदर सुन्दर, ब्लोक

2. असुंदर सुन्दर, दिल्ली में लालटेन , जतिन्दर
श्रीवास्तव , पृ . 28-29

3. असुंदर सुन्दर , पीढा पृ. 34

4. असुंदर सुन्दर, पानी पृ. 36

5. वही पृ. 36

6. उंदर सुन्दर , बभनान पृ. 30-31

7. असुंदर सुन्दर , रक्त सा लाल एक फूल पृ.
14

8. वही पृ. 14

9. वही पृ. 14

10. असुंदर सुन्दर पृ. 119

11. जरा पलटकर देखिये पृ. 59

12. सपने में एक दुनिया पृ. 86

13. वही पृ. 86

14. जरूर जाऊंगा कलकत्ता पृ. 19

15. जीतनी हंसी तुम्हारी होठों पर पृ. 50

16. बेटियाँ पृ. 114

17. ओं मेरी बेटियाँ याद रखना पृ. 69-70

18. मैं एक चडिया हूँ पापा पृ. 21

19. लोक का चेहरा पृ. 52-53

20. रामवचन भगत पृ. 113

21. जीतनी हंसी तुम्हारी होठों पर पृ. 50

നാടകം -
രീതിശാസ്ത്ര സാധ്യതകൾ

മുഹമ്മദ് ബഷീർ കെ.കെ
അസിസ്റ്റന്റ് പ്രൊഫസർ, കെ.കെ.ടി.എം.ഗവ.കോളേജ്,പുല്ലൂറ്റ്

സംഗ്രഹം

രംഗകലകളുടെ മുഖ്യധർമ്മം ബോധനമാണ്. എല്ലാ ബുദ്ധിഘടകങ്ങൾക്കും അവസരം ലഭിക്കു മറ്റൊരു വ്യവഹാരരൂപവും നാടകം പോലെയില്ല. ബുദ്ധിപരമായ വെല്ലുവിളികൾ നേരിടുകു കൂട്ടികളെ സംബന്ധിച്ചിടത്തോളം നാടകരീതിയിലൂടെയുള്ള പഠനം അവിശ്വസനീയമായ പുരോഗതിയാണുണ്ടാക്കുത്. നാടകരീതിയിലൂടെയുള്ള പഠനത്തിൽ അടങ്ങിയിരിക്കു പ്രക്രിയകളെല്ലാം തന്നെ സാമൂഹ്യജ്ഞാന നിർമ്മിതി തത്വങ്ങളിലധിഷ്ഠിതമായ ക്ലാസ് മുറിയുടെ സവിശേഷതകളോട് ചേർന്നിരിക്കു. ഒരു പാഠത്തെ അല്ലെങ്കിൽ ആശയത്തെ നാടകമായി ആവിഷ്കരിക്കുക എന്ന ഉദ്യമം (task) പഠിതാവിൽ മാനസികമായ അസന്തുലിതാവസ്ഥ സൃഷ്ടിക്കുകയും പ്രശ്നപരിഹാരണത്തിനായി സോദേശ്യത്തോടെ തന്റെ പരിസരവുമായി ഇടപഴകുകയും അതുവഴി പുതിയ വിജ്ഞാനശകലങ്ങൾ ആർജ്ജിക്കുകയും അവ നാടകീകരണശ്രമങ്ങളിലൂടെ മാനസികനിർമ്മിതി (സ്കീമ) കളായി പരിണമിക്കുകയും സംവാദങ്ങളിലൂടെയും വിലയിരുത്തലിലൂടെയും പ്രബലപ്പെടു ആർജ്ജിത വിജ്ഞാനം സ്കീമകളെ പുഷ്ടിപ്പെടുത്തുകയും നാടകാവിഷ്കരണത്തോടെ മാനസികമായ തുലനാവസ്ഥയെ വീണ്ടെടുത്തുകൊണ്ട് പഠനം നടക്കുകയും ചെയ്യു. വിദ്യാഭ്യാസത്തിന്റെയും പാഠ്യപദ്ധതിയുടേയും ഉദ്ദേശ്യലക്ഷ്യങ്ങൾക്കകത്തുനിന്നുകൊണ്ട് വിലയിരുത്തുമ്പോൾ നാടകരീതിയിലൂടെയുള്ള പഠനത്തിന് വിദ്യാഭ്യാസത്തിന്റെ എല്ലാതലത്തിലും സാമാന്യമായും ബുദ്ധിപരമായ വെല്ലുവിളിനേരിടുവർക്കായി സവിശേഷമായും പ്രാധാന്യം നൽകേണ്ടതുണ്ടെന്ന് കാണാം.

താക്കോൽവാക്കുകൾ

പാഠ്യപദ്ധതി - ബോധനം - സ്കീമ - ജ്ഞാനോൽപാദനം (construction) - ബഹുമുഖബുദ്ധി - സാമൂഹിക ജ്ഞാനനിർമ്മിതി - മനോമാതൃകകൾ (mental construction) -പഠനത്തിന്റെ സമീപസ്ഥമണ്ഡലം (zone of proximal development).

ആമുഖം

രംഗകലകളുടെ മുഖ്യധർമ്മം ബോധനമാണ്. അവ ഒരാശയം പ്രേക്ഷകനിലേക്ക് പകരുന്നു. അവരെ പഠിപ്പിക്കുന്നു. പാശ്ചാത്യ പൗരസ്ത്യ നാട്യചാര്യൻമാർ ഈ വസ്തുത വ്യക്തമാക്കിയിട്ടുണ്ട്. ഭരതമുനി നാട്യം ധർമ്മാനുസാരിയും അർത്ഥജനകവും കീർത്തികരവുമാണെന്ന് പ്രസ്താവിച്ചു.

“ ധർമ്മം യശസ്യമായുഷ്യംഹിതം ബുദ്ധിവിവർധനം

ലോകോപദേശം ജനനം നാട്യമേതദ് ഭവിഷ്യതി”

“ഇഹലോകജീവിതത്തിന് ആവശ്യമായ എല്ലാത്തരം ഉപദേശങ്ങൾ നൽകുന്നതിനും ഹിതാഹിതങ്ങളെ തിരിച്ചറിയാനാവശ്യമായ ബുദ്ധി വികസിപ്പിക്കുന്നതിനും നാട്യത്തിനുകഴിയും.” (ഡോ. എൻ. ആർ. ഗ്രാമപ്രകാശ്, കേരളത്തിലെ ബോധനനാടകവേദി, പുറം1)

ബുദ്ധിവിവർധനം ലക്ഷ്യമായ ഉപദേശമെന്ന ഭരതമുനിയുടെ നിരീക്ഷണവും വിദ്യാനുശീ

ലനമെന്ന അരിസ്റ്റോട്ടിലിന്റെ നിരീക്ഷണവും വിദ്യാഭ്യാസ മേഖലയിൽ നിന്നുകൊണ്ട് വീക്ഷിക്കുമ്പോൾ പാഠ്യപദ്ധതിയുടെ ലക്ഷ്യമായി മാറുന്നു. അഥവാ നാടകത്തിന്റെ ഉദ്ദേശ്യലക്ഷ്യവും പാഠ്യപദ്ധതിയുടെ ഉദ്ദേശ്യലക്ഷ്യവും രണ്ടല്ലാതാവുമ്പോൾ ബോധനത്തിനുള്ള അഥവാ വിദ്യാഭ്യാസത്തിനുള്ള ഫലപ്രദമായ ഉപാധിയെന്ന നിലയിൽ നാടകം അതീവ പ്രാധാന്യമർഹിക്കുന്ന ഒന്നായി മാറുന്നു.

തിയേറ്ററിനു നടത്താൻ കഴിയുന്ന വിപ്ലവകരമായ ദൃശ്യത്തെക്കുറിച്ചുള്ള ദർശനം മുന്നോട്ടുവെച്ച് സൈദ്ധാന്തികമായ അടിത്തറ പാകിയത് ജർമൻ നാടകക്കാരനായ ബെർതോൾട് ബ്രെഹ്റ്റ് ആണ്. ലാറ്റിനമേരിക്കൻജനതയെ, സാമ്രാജ്യത്വ ചൂഷണത്തിനും സ്വേച്ഛാധിപത്യഭരണകൂടങ്ങൾക്കുമെതിരെ രണോത്സുകരാക്കാൻ മർദ്ദിതരുടെ ബോധനമാധ്യമമായി അരങ്ങിനെ ഉപയോഗിച്ചതിന്റെ ഫലമാണ് Theatre of the oppressed. ‘വിമോചനപോരാട്ടത്തിനുള്ള അതിശക്തമായ ആയുധമാണ് നാടകവേദി’ എന്നു പറഞ്ഞ - ഓഗസ്റ്റോബോളും പൗലോഫെയറും ഒന്നിച്ചതിന്റെ ഫലമാണ് ഇത്. മർദ്ദിതരായ നാടകപ്രേക്ഷകരെ നിരീക്ഷകരും പഠിതാവുമാക്കിമാറ്റി തന്റെ രംഗപ്രയോഗരീതി ബോധനശാസ്ത്രത്തിൽ കവിഞ്ഞ മറ്റൊന്നുമല്ലെന്ന അസന്ദിഗ്ദ്ധമായ പ്രഖ്യാപനത്തിലൂടെ ബ്രെഹ്റ്റ് നാടകത്തിന്റെ അറിവുനിർമ്മാണക്ഷമതയെയാണ് വ്യക്തമാക്കിയത്. അഥവാ അറിവ് കൈമാറ്റം ചെയ്യപ്പെടാനുള്ളതല്ലെന്നും നിർമ്മിക്കപ്പെടാനുള്ളതാണെന്നുമുള്ള പുതിയ പാഠ്യപദ്ധതിയുടെ അടിത്തറയായ ജ്ഞാനോൽപാദനം(construction) തന്നെയാണ് ലക്ഷ്യമാക്കുന്നത്.

ജി. ശങ്കരപ്പിള്ള തന്റെ യൂണിവേഴ്സിറ്റി തിയേറ്റർ എന്ന ലേഖനത്തിൽ ചൂണ്ടിക്കാട്ടിയതുപോലെ, “ വിവിധ കോഴ്സുകളിൽ പാഠ്യവിഷയമാക്കിയിട്ടുള്ള പ്രസിദ്ധങ്ങളായ

നാടകങ്ങൾ ക്യാമ്പസ് തിയേറ്ററിൽ ഉൾപ്പെടുമ്പോൾ വിദ്യാഭ്യാസപരമായ ഒരു സേവനം അനുഷ്ഠിക്കാൻ കഴിയും. ഇത് ഒരു മുന്ദസ്വപ്നമായി കണക്കാക്കേണ്ട കാര്യമൊന്നുമില്ല ഇന്ത്യയിൽ ഇന്ന് പരിശോധിച്ചു നോക്കിയിട്ടുള്ള ഒന്നല്ലായിരിക്കാം. എന്നാൽ അനേകം യൂറോപ്യൻ യൂണിവേഴ്സിറ്റികൾ സമർത്ഥമായി ആചരിച്ചുപോരുന്ന ഒരു സമ്പ്രദായമാണിത്.”

ജി. ശങ്കരപ്പിള്ള പാഠ്യപദ്ധതിയിലെ നാടകം പഠിക്കാൻ വേണ്ടി തിയേറ്റർനെ ഉപയോഗിക്കുന്നതിനെക്കുറിച്ചാണ് പറയുന്നത്. അത് അതിന്റെ ഒരു ലക്ഷ്യം മാത്രമാണ് അതിലും ഉപരിയായി ഏതു വിഷയത്തിന്റെ പഠനത്തിലും നാടകരീതി ഉപയോഗിക്കുന്നതിനെക്കുറിച്ചാണ് ഇ പഠനം.

2005 ൽ മെക്സിക്കോ സ്റ്റേറ്റ് യൂണിവേഴ്സിറ്റിയിൽ യു.ജി. കുട്ടികളുടെ മാനേജ്മെന്റ് പഠനത്തിന് നാടകരീതി ഉപയോഗിച്ചിട്ടുണ്ട്. 2008 ൽ സ്വീഡനിലെ Umea University യിൽ നാലാം വർഷ മെഡിക്കൽ വിദ്യാർത്ഥികളുടെ പാഠ്യപദ്ധതിയിൽ Marathone Death Exercise എന്ന പേരിൽ ത്രിദിന നാടക പരിശീലനം അഥവാ Simulation Programme നടപ്പാക്കുകയുണ്ടായി. രോഗി മരണാസന്നനാണെന്ന് രോഗിയെയും ബന്ധുക്കളെയും അറിയിക്കുക അഥവാ രോഗിയുടെ മരണവിവരം ബന്ധുക്കളെ അറിയിക്കുക എന്നത് വളരെ വെല്ലുവിളി നിറഞ്ഞ ഒരു സാഹചര്യമാണ്. ഈ സാഹചര്യത്തെ ഫലപ്രദമായി കൈകാര്യം ചെയ്യുന്നതിനുവേണ്ടി പാഠ്യപദ്ധതിയിൽ അവർ Marathone Death Exercise ഏർപ്പെടുത്തിയത്. അഗസ്റ്റോബോളിന്റെ ഫോറം തിയേറ്റർ സങ്കല്പത്തെ അടിസ്ഥാനമാക്കിയുള്ളതായിരുന്നു. ഈ പരിശീലനം. മെഡിക്കൽ വിദ്യാർത്ഥിയുടെ പെരുമാറ്റം വീഡിയോ റെക്കോഡ് ചെയ്യുകയും വാക്കുകളും ശരീരഭാഷയും ടോണും വിശകലനവിധേയമാക്കുകയും അപാകമുള്ളിടങ്ങൾ പുനരവതരിപ്പിച്ചു, യഥാർത്ഥ സാഹചര്യത്തെ

നേരിടാനുള്ള ആത്മവിശ്വാസവും നൈപുണ്യവും പഠിതാക്കൾക്ക് നേടിക്കൊടുക്കുന്നു.

നാടകരീതിയിലൂടെയുള്ള പഠനത്തിന്റെ സൈദ്ധാന്തിക അടിത്തറ

പഠനത്തെയും ബുദ്ധിയെയും സംബന്ധിച്ച വിദ്യാഭ്യാസം മന:ശ്ലാസ്ത്ര സിദ്ധാന്തങ്ങളുടെ പശ്ചാത്തലത്തിൽ നാടകരീതിയിലൂടെ പഠനത്തിന്റെ സാധ്യതകളെക്കുറിച്ചുള്ള അന്വേഷണമാണ് ഈ ഭാഗത്തു നിർവഹിക്കുന്നത്.

(1) നാടകപഠനത്തിന്റെ ബഹുമുഖബുദ്ധി സാധ്യതകൾ

ഡേവിഡ് വെഷ്ലറുടെ (1944) അഭിപ്രായത്തിൽ ബുദ്ധി എന്നത, തന്റെ പരിസരവുമായി ബന്ധപ്പെട്ട് യുക്തി പൂർവ്വം ചിന്തിക്കുന്നതിനും ഉദ്ദേശ്യത്തോടുകൂടി പ്രവർത്തിക്കുന്നതിനും ഫലപ്രദമായി ഇടപെടുന്നതിനും വ്യക്തിയെ പ്രാപ്തമാക്കുന്ന കഴിവിന്റെ ലക്ഷ്യമാണ്. പ്രശ്നപരിഹാരണശേഷിയെ ബുദ്ധിശക്തിയുടെ നിദർശനമായി പണ്ടു മുതലേ പരിഗണിക്കാറുണ്ട്. മനുഷ്യന്റെ ബുദ്ധിക്ക് ബഹുമുഖങ്ങൾ ഉണ്ടെന്ന ഹവാഡ്ഗാഡ്നറുടെ കണ്ടെത്തലുകൾ പഠനത്തെ സംബന്ധിച്ച രീതിശാസ്ത്രം വികസിപ്പിക്കുന്നതിൽ നിർണായക സ്വാധീനം ചെലുത്തിയിട്ടുണ്ട്. ബുദ്ധിയെ സംബന്ധിച്ച അദ്ദേഹത്തിൻറെ വിശകലനങ്ങൾ ഒമ്പതുതരം ബുദ്ധിയെ വേർതിരിച്ചറിയുന്നതിന് സഹായകമായി. യുക്തി ചിന്താപരവും ഗണിതപരവുമായ ബുദ്ധി, ദൃശ്യസ്ഥലപരബുദ്ധി, ഭാഷാപരബുദ്ധി, ശാരീരിക ചലനപരമായ ബുദ്ധി, പ്രകൃതിപരമായ ബുദ്ധി, അസ്തിത്വപരമായ ബുദ്ധി, സംഗീതപരമായ ബുദ്ധി, വ്യക്ത്യാന്തരബുദ്ധി, ആന്തരിക വൈയക്തിക ബുദ്ധി എന്നിവയാണവ. ഓരോ ബുദ്ധിവിശേഷത്തിനും മസ്തിഷ്കത്തിൽ പ്രത്യേകമായ സ്ഥാനമുള്ളതായും ഈ ഭാഗത്തേൽക്കുന്ന ആഘാതങ്ങൾ അതുമായി ബന്ധപ്പെട്ട വിശേഷ പ്രവർത്തനത്തെ ദോഷക

രമായി ബാധിക്കുമെന്നും ഓരോ വിശേഷബുദ്ധിക്കും പ്രത്യേകമായോ കൂട്ടായോ പ്രവർത്തിക്കാൻ സാധിക്കുമെന്നും അദ്ദേഹം കണ്ടെത്തി.

ഭാഷാപരമായബുദ്ധി

മസ്തിഷ്കത്തിലെ ബ്രോക്ക, വെർണിക്ക എന്നീഭാഗങ്ങളാണ് ഭാഷാപരമായ ബുദ്ധിയുടെ സ്ഥാനം. ആശയസ്പീകരണം, ആശയ, ആശയധരണ, ആശയപ്രകടനം എന്നിവയിൽ മികവു പുലർത്താൻ ഭാഷാപരബുദ്ധിയിൽ മുൻതൂക്കമുള്ളവർക്കും ഭാഷാ പരബുദ്ധിയിൽ മുൻതൂക്കമുള്ളവർക്കും സാധിക്കും. സംഭാഷണ പ്രധാനമായ നാടകം, നാടകരചന. ഇതര വ്യവഹാരരൂപങ്ങളെ നാടക പരിശീലനം നാടകചർച്ച തുടങ്ങിയവ ഉൾപ്പെടുന്ന നാടകരീതിയിലൂടെയുള്ള പഠനം ഭാഷാപരബുദ്ധിയുടെ വികസനത്തിന് അനന്തസാധ്യതകളൊരുക്കുന്നു.

യുക്തിചിന്താപരവും ഗണിതപരവുമായ ബുദ്ധി

യുക്തിചിന്തനം , അമർത്തചിന്തനം, ആശയങ്ങളുടെ അല്ലെങ്കിൽ ഘടകങ്ങളുടെ പരസ്പരബന്ധം കണ്ടെത്തൽ, അപഗ്രഥനചിന്ത, നിഗമനങ്ങൾ രൂപപ്പെടുത്തൽ തുടങ്ങിയവകൾ സിസ്ഥാനമായ ബുദ്ധിയാണത്. ആശയങ്ങൾക്ക് രംഗപാഠം ചമയ്ക്കുമ്പോൾ, പാഠങ്ങൾക്ക് നാടകാവിഷ്കാരം നൽകുമ്പോൾ, ആശയ വിനിമയത്തിനാവശ്യമായ തന്ത്രങ്ങളും സങ്കേതങ്ങളും കണ്ടെത്തേണ്ടിവരുന്നപോൾ ഈ ബുദ്ധിവിശേഷത്തിന്റെ വികാസത്തിന് നാടകരീതിയിലൂടെയുള്ള പഠനം സഹായകമാവും.

ആന്തരിക വൈയക്തിക ബുദ്ധി.

ആത്മാവിഷ്കാരത്തിനു സഹായകമായതും സ്വന്തത്തെക്കുറിച്ച് യഥാതഥമായ അവബോധം നൽകുന്നതും ആത്മവിമർശനത്തിനും നവീകരണത്തിനും ഉതകുന്നതുമായ ബുദ്ധിവിശേഷമാണിത്. ആത്മവിശ്വാസം, സ്വതന്ത്രചിന്ത,

സ്വന്തമായ നിലപാട് എന്നിവയും ഇതിന്റെ പ്രതിഫലനമാണ്. ആവിഷ്കാര മാധ്യമമെന്ന നിലയിൽ നാടകം ഈ ബുദ്ധിഘടകത്തിന്റെ വികാസത്തിനുള്ള ഫലപ്രദമായ ഉപാധിയാവുന്നു.

സംഗീതപരമായ ബുദ്ധി.

താളബോധം, ആലാപനം, ആസ്വാദനം, സംഗീതാത്മകമായവ ഹൃദിസ്തമാക്കാനും ഓർമ്മിക്കാനുമുള്ള കഴിവ് എന്നിവ ഈ ബുദ്ധിഘടകത്തിന്റെ പ്രതിഫലനമാണ്. പശ്ചാത്തലസംഗീതം, ഗാനം, താളാത്മകമായ ശരീരചലനങ്ങൾ എന്നീ നാടകാംശങ്ങൾ ഈ ബുദ്ധിഘടകത്തെ പരിപോഷിപ്പിക്കും വ്യക്താന്തരബുദ്ധി.

മസ്തിഷ്കത്തിന്റെ മുൻഭാഗമാണ് ഈ ബുദ്ധിഘടകത്തിന്റെ സ്ഥാനം. മറ്റുള്ളവരുടെ വിചാരവികാരങ്ങളും ആവശ്യങ്ങളും താല്പര്യങ്ങളും ശരിയായ അളവിൽ ഉൾക്കൊള്ളാനും അതനുസരിച്ച് പ്രവർത്തിക്കാനും സഹായിക്കുന്നത് ഈ ഘടകമാണ്. സാമൂഹിക പ്രവർത്തനങ്ങളിലേർപ്പെടുക, സംഘമായി പ്രവർത്തിക്കുക, അന്യരുമായി അനായാസം ഇടപഴകാൻ സാധിക്കുക തുടങ്ങിയ വ്യക്തിത്വസവിശേഷതകൾ ഈ ഘടകത്തിന്റെ പ്രതിഫലനമാണ്. കൂട്ടായ്മയുടെ കലയും കളിയുമായ നാടകം ഈ ഘടകത്തെ സമ്പുഷ്ടമാക്കി വ്യക്തിത്വം വികസിപ്പിക്കും.

ശാരീരികചലനപരമായ ബുദ്ധി

മസ്തിഷ്കത്തിന്റെ ഇടത്തേ അർദ്ധഗോളം വലതുഭാഗത്തെ ചലനങ്ങളേയും വലത്തേ അർദ്ധഗോളം ഇടതുഭാഗത്തേ ചലനങ്ങളേയും നിയന്ത്രിക്കുന്നു. ശാരീരിക ചലനങ്ങളിലുള്ള നിയന്ത്രണമെന്നത് ശരിക്കും ബുദ്ധിപരമായ കഴിവാണിത്. കളികൾ, കായിക പ്രവർത്തനങ്ങൾ, നിർമ്മാണ പ്രവർത്തനങ്ങൾ, നൃത്തം, അഭിനയം തുടങ്ങിയവയെല്ലാം സാധ്യമാക്കുന്നത് ഈ ബുദ്ധിഘടകമാണ്. നടീനടൻമാർക്ക് ഏറ്റവും

അത്യാവശ്യമായ ഈ ബുദ്ധിഘടകം നാടകവുമായി പ്രത്യക്ഷ ബന്ധം പുലർത്തുന്നു.

ദൃശ്യസ്ഥലപരബുദ്ധി.

വൈമാനികർ, നാവികർ, എഞ്ചിനീയർമാർ, ഡിസൈനേർസ് തുടങ്ങിയവരെ അവരുടെ തൊഴിലിന് പ്രാപ്തരാക്കുന്നത് ഈ ബുദ്ധിഘടകമാണ്. മസ്തിഷ്കത്തിന്റെ വലതുഭാഗത്തെ അർദ്ധഗോളത്തിലാണ് ഈ ഘടകത്തിന് സ്ഥാനം, ചിത്രങ്ങൾ, പോസ്റ്ററുകൾ, കൊളാഷ്, ഡയഗ്രാം, ഭൂപടങ്ങൾ, കെട്ടിടങ്ങളുടെ പ്ലാൻ തുടങ്ങിയവയെല്ലാം ഈ ബുദ്ധിഘടകത്തിന്റെ പ്രതിഫലനമാണ്. നാടകത്തിൽ കഥാപാത്രങ്ങളുടെ വരവും പോക്കും വേദിയിലെ സ്ഥാനവും ശാരീരിക ചലനങ്ങളും സാമഗ്രികളും സജ്ജീകരണങ്ങളുമെല്ലാം ചേർന്ന രാഗപാഠം സൃഷ്ടിക്കുമ്പോൾ വികസിക്കുന്നത് ഈ ബുദ്ധി ഘടകമാണ്.

പ്രകൃതിപരമായ ബുദ്ധി

പ്രകൃതിയെ അറിയാനും സ്നേഹിക്കാനും പ്രകൃതിയോടിണങ്ങി ജീവിക്കാനും പ്രകൃതിക്ക് ദോഷം വരുത്തുന്ന പ്രവർത്തനങ്ങൾക്കെതിരെ പ്രതികരിക്കാനും സഹായിക്കുന്ന ബുദ്ധിഘടകമാണിത്. നാടകവിഷ്കരണങ്ങളിലെ ശക്തമായ പ്രമേയമാണ് പ്രകൃതി. പ്രകൃതിയുടെ സന്ദേശം ഉൾക്കൊള്ളാനും പ്രചരിപ്പിക്കാനുമുതകുന്ന ശക്തമായ ഉപാധിയാണ് നാടകം.

ഓരോഘടകത്തിനും അനുകൂലമായ അവസരങ്ങൾ ലഭിക്കുമ്പോഴാണ് ആ ഭാഗം സക്രിയമായി നിലനിൽക്കുക. അവസരങ്ങളുടെ അഭാവത്തിൽ ഈ ഘടകങ്ങൾ നിഷ്ക്രിയമായിരിക്കാം. നാടകത്തിന്റെ അക്കാദമികമായ പ്രാധാന്യവും അതുതന്നെയാണ്. എല്ലാ ബുദ്ധിഘടകങ്ങൾക്കും അവസരം ലഭിക്കുന്ന മറ്റൊരു വ്യവഹാരരൂപവും നാടകം പോലെയില്ല. ബുദ്ധിയുടെ സമഗ്ര വികസനം പാഠ്യപദ്ധതി ലക്ഷ്യം വെക്കുമ്പോൾ അത്തരം പാഠ്യപദ്ധതിയിൽ നാടകക്കളരിക്കും

അർഹമായ പ്രാധാന്യം കൊടുത്തേ മതിയാകൂ. ബുദ്ധിപരമായ വെല്ലുവിളികൾ നേരിടുന്ന കുട്ടികളെ സംബന്ധിച്ചിടത്തോളം നാടകരീതിയിലൂടെയുള്ള പഠനം അവിശ്വസനീയമായ പുരോഗതിയാണുണ്ടാക്കുന്നത്.

ബുദ്ധിയുടെ വൈകാരികമാനം (Emotional Quotient-E2)

ഡാനിയൽ ഗോൾമാനാണ് വൈകാരിക ബുദ്ധിയെക്കുറിച്ച് പഠനം നടത്തിയത്. വ്യക്തിജീവിതത്തിലും സാമൂഹ്യജീവിതത്തിലും തൊഴിലിലും ശോഭിച്ച് ജീവിതവിജയം നേടാൻ വ്യക്തിയെ പ്രാപ്തമാക്കുന്നത് 12 എന്ന ബുദ്ധിമാന (Intelligence Quotient) തേക്കാൾ E2 എന്ന വൈകാരിക ബുദ്ധിയാണ്. സഹകരണം, അനുതാപം, പ്രതിപക്ഷ ബഹുമാനം, സമന്വയപാടവം, തീരുമാനമെടുക്കാനുള്ള കഴിവ്, ഇതരവ്യക്തികളുമായി നല്ല ബന്ധം നിലനിർത്തൽ. ആത്മനിയന്ത്രണം, വിവേകം, സമചിത്തത, മറ്റുള്ളവരെ മനസ്സിലാക്കാനും അവരുടെ ഭാഗത്തു നിന്ന് കാര്യങ്ങളെ അവലോകനം ചെയ്യാനുള്ള കഴിവ് തുടങ്ങിയവയൊക്കെയാണ് വൈകാരിക ബുദ്ധിയുടെ പരിധിയിൽ വരുന്നത്. വ്യക്തിയെ അവന്റെ സാമൂഹ്യപരിസരത്തിൽ നിന്ന് തന്റേതായ സ്ഥാനം കണ്ടെത്തി സ്ഥാനപ്പെടുത്താൻ ഈ ബുദ്ധി സഹായിക്കുന്നു.

ഒരു പാഠം രംഗപാഠമാക്കുന്നത് കൂട്ടായ ചർച്ചയിലൂടെയും സംവാദത്തിലൂടെയുമാണ്. പാഠത്തെ രംഗവേദിയുടെ /നാടകത്തിന്റെ പരിമിതികളെത്തുന്നിന്നുകൊണ്ട് സമീപിക്കാനും ആവിഷ്കരിക്കാനും സംവാദങ്ങൾ സഹായിക്കുന്നു. ആശയത്തെ പ്രേക്ഷകന് മനസ്സിലാക്കുവാനും വിധത്തിൽ വിനിമയം ചെയ്യുക എന്നത് വളരെ വെല്ലുവിളി നിറഞ്ഞ പ്രക്രിയയാണ്. നാടക പരിശീലനങ്ങളിലൂടെ കടന്നുപോകുമ്പോൾ നാടകപ്രവർത്തകർ അനുഭവിക്കുന്ന മേൽപ്പറഞ്ഞ പ്രക്രിയകൾ വൈകാരിക ബുദ്ധിയെ വളർത്തുന്ന പരിശീലനങ്ങളുടെ കൂടിയാലി മാറുന്നു.

സാമൂഹിക ജ്ഞാനനിർമ്മിതിയും നാടകവും

കുട്ടികളുടെ സഹജമായ കിഴിവുകളെ അംഗീകരിച്ച് ശിശുക്കേന്ദ്രീകൃതവും പ്രക്രിയാധിഷ്ഠിതവും പ്രവർത്തനാധിഷ്ഠിതവുമായ ക്ലാസ് മുറിയെ യാഥാർത്ഥ്യമാക്കി പഠനം ഫലപ്രദമാക്കാനുള്ള പരിശ്രമങ്ങളാണ് സാമൂഹികജ്ഞാനനിർമ്മിതി തത്ത്വങ്ങളിലധിഷ്ഠിതമായ ക്ലാസ്സ്മുറികളെ സൃഷ്ടിച്ചത്. ചുവടെ കൊടുത്ത സവിശേഷതകൾ ഉൾക്കൊള്ളുന്നതായിരിക്കും അത്തരം ക്ലാസ്സ്മുറികൾ.

• പാഠ്യപദ്ധതിലക്ഷ്യങ്ങൾക്കകത്തു നിന്നുകൊണ്ട് പ്രവർത്തനം തിരഞ്ഞെടുക്കാനും ആസൂത്രണം ചെയ്യാനും ഒറ്റക്കോ കൂട്ടായോ പ്രവർത്തിക്കാനും പഠിതാവിന് അവസരമുണ്ടാകും.

• പ്രശ്നത്തെ വിവിധ കോണുകളിൽ നിന്ന് അവലോകനം ചെയ്യാനും വ്യത്യസ്ത കാഴ്ചപ്പാടുകളിലൂടെ സമീപിക്കാനും യുക്തിവഹമായ നിലപാടെടുക്കാനും പഠിതാവിന് സാധിക്കും.

• സ്വതന്ത്രമായ അന്വേഷണം, സ്വയം പഠനം പ്രസ്തപരിഹരണശേഷി, സംവാദം, തുടങ്ങിയവയ്ക്കെന്നുകൂലമായ പഠനാന്തരീക്ഷം.

• സമൂഹവുമായി ഇടപഴകി നിർമ്മിക്കുന്ന അറിവിനെ വിമർശനാത്മകമായി പരിശോധിക്കാനും നവീകരിക്കാനുമുള്ള ശ്രമങ്ങൾ നിരന്തരമായി നടക്കുന്ന ഇടമായിരിക്കും ക്ലാസ് മുറി.

• അധ്യാപിക സഹപഠിതാവും (Co-learner)വഴികാട്ടിയും (Guide) സന്ദർഭങ്ങളെ രൂക്കുന്നവനും (facilititer) ആയിരിക്കും.

• ഓരോപഠിതാവിനും അവനെറ്റക്ക് സാധിക്കുന്നതിനേക്കാൾ ഉയർതലത്തിലേക്ക് തന്നേക്കാൾ ഉയർന്നശേഷിയുള്ള സഹപഠിതാവിന്റെയോ അധ്യാപികയുടേയോ മറ്റാരുടെയെങ്കിലുമോ കൈത്താങ്ങി (scaffolding) ലൂടെ

എത്തിച്ചേരാൻ സാധിക്കുന്നവിധത്തിൽ പഠന പ്രക്രിയകൾ ക്രമീകരിച്ചതായിരിക്കും ക്ലാസ് മുറി.

• സ്വന്തം ചിന്തയെ /പ്രശ്നപരിഹാരണ മാർഗത്തെ അവതരിപ്പിക്കാനും മറ്റുള്ളവരുടെ ചിന്തന പ്രക്രിയയെ പ്രശ്നപരിഹാരണത്തെ തിരിച്ചറിയാനും അതിന്റെ അടിസ്ഥാനത്തിൽ സ്വന്തം ചിന്തന പ്രക്രിയയെ നവീകരിക്കാനും അവസരമുണ്ടായിരിക്കും.

• സ്വയം പൂർണ്ണമായ പ്രവർത്തനങ്ങൾക്കുപകരം ഇതര പ്രവർത്തനങ്ങളിലേക്കും തുടർപ്രവർത്തനങ്ങളിലേക്കും കണ്ണിചേർക്കപ്പെടുന്ന പരസ്പരബന്ധിതവും ജൈവികവുമായ പഠനം.

• പഠന പ്രക്രിയക്കിടയിൽ സ്വാഭാവികമായി സംഭവിക്കുന്നതും പഠനം നടക്കുന്നുവെന്നതിന്റെ പുരോഗമനപരമായ സൂചകവുമായി തെറ്റുകളെ കാണുന്നതിനുള്ള അവബോധം ഉള്ള പഠിതാക്കൾ.

• യഥാർത്ഥ ജീവിതത്തിൽ നിന്നുള്ള പ്രശ്നങ്ങളെ അതിന്റെ സങ്കീർണ്ണതയിലും സമഗ്രതയിലും അഭിമുഖീകരിക്കാനുള്ള അവസരം.

• പ്രശ്നത്തെ അഭിമുഖീകരിക്കൽ പരികല്പനകൾ രൂപീകരിക്കൽ, ദത്തങ്ങൾ ശേഖരിക്കൽ, ദത്തങ്ങൾ അപഗ്രഥിച്ച് നിഗമനങ്ങൾ രൂപപ്പെടുത്തൽ കണ്ടെത്തലുകൾ രേഖപ്പെടുത്തൽ അവതരിപ്പിക്കൽ തുടങ്ങിയവയൊക്കെ ശാസ്ത്രീയമായും ആധികാരികമായും ചെയ്യുന്നതിനാൽ കണ്ടെത്തൽ പഠനം അർത്ഥപൂർണ്ണമാകുന്നു.

• സാമൂഹിക സഹവർത്തിത്വത്തിലൂടെയാണ് ഇമിറുകൾ നിർമ്മിക്കപ്പെടുന്നത്. പ്രശ്നപരിഹാരത്തിനുവേണ്ടി പഠിതാവിന് സഹപഠിതാക്കളുമായും രക്ഷിതാവുമായും അധ്യാപകരുമായും വിദഗ്ദ്ധരുമായും ഇടപഴകേണ്ടി

വരുന്നു.

• നിരന്തരവും സമഗ്രവുമായ വിലയിരുത്തലിന് ധാരാളം അവസരം ഉള്ളതായിരിക്കും ക്ലാസ് മുറി പഠിതാവിനും ഗ്രൂപ്പിനും, അധ്യാപികക്കും, രക്ഷിതാവിനും വിലയിരുത്തലിന് അവസരം ലഭിക്കും.

പ്ലേറ്റോയെക്കുറിച്ച് അർത്ഥപൂർണ്ണമായ പഠനത്തിന് അവസരമൊരുക്കുന്ന സാമൂഹ്യജ്ഞാന നിർമ്മിതി ക്ലാസ് മുറിയുടെ എല്ലാ സവിശേഷതകളും ആർജ്ജിക്കാൻ നാടകരീതിയിലൂടെ പഠിക്കാൻ ശ്രമിക്കുന്ന ഒരു പഠിതാവിന് അല്ലെങ്കിൽ ഗ്രൂപ്പിന് താഴെപ്പറയുന്ന പ്രക്രിയകളിലൂടെ കടന്നുപോകേണ്ടിവരും.

(i) പ്ലേറ്റോയെക്കുറിച്ച് നാടകമവതരിപ്പിക്കുക എന്ന പ്രശ്നത്തെ/വെല്ലുവിളിയെ അഭിമുഖ്യകരിക്കൽ.

(ii) പ്ലേറ്റോയെക്കുറിച്ച് പരമാവധി വിവരം ശേഖരിക്കൽ/ പ്രാഥമിക ദ്വിതീയ സ്രോതസ്സുകളെ ആശ്രയിക്കൽ.

(iii) ശേഖരിച്ച വിവരങ്ങളെ സ്വാംശീകരിക്കൽ. സ്വാംശീകരിക്കാൻ പ്രയാസമുള്ള ഭാഗങ്ങൾ കൂട്ടുകാർ/അധ്യാപിക/വിദഗ്ദ്ധർ എന്നിവരുമായി ചർച്ച ചെയ്യൽ.

(iv) പ്ലേറ്റോയെക്കുറിച്ച് ശേഖരിച്ച പാഠങ്ങൾ ക്രോഡീകരിക്കൽ.

(v) പഠനത്തെ രംഗപാഠമാക്കാനുള്ള ചർച്ചകൾ/ സംവാദങ്ങൾ.

(vi) രംഗപാഠമാക്കി ആശയവിനിമയം ചെയ്യാൻ പ്രയാസം സൃഷ്ടിക്കുന്ന പാഠങ്ങളുണ്ടാക്കുന്ന തടസ്സങ്ങൾ

(vii) തടസ്സങ്ങൾ മറികടക്കാൻ സഹപഠിതകൾ/ അധ്യാപിക/ വിദഗ്ദ്ധർ എന്നിവരിൽ നിന്ന് ലഭിക്കുന്ന കൈതാങ്ങി.

(viii) തടസ്സങ്ങൾ മറികടക്കാനുള്ള ചിന്തയും

പരിഹാരമാർഗങ്ങളുടെ പങ്കുവെക്കലും ചിന്തയുടെ നവീകരണവും.

(ix) ഉചിതമായ നാടകസങ്കേതങ്ങളിലൂടെയും തന്ത്രങ്ങളിലൂടെയും തടസ്സങ്ങളെ മറികടക്കൽ.

(x) നാടകപരിശീലനം

(xi) നാടക അവതരണം

(xii) നാടകത്തിന്റെ വിലയിരുത്തൽ

(xiii) നാടകാവതരണം മെച്ചപ്പെടുത്തൽ

(xiv) തുടരന്വേഷണങ്ങൾ, നവീകരണം, തുടർനാടകങ്ങൾ

നാടകരീതിയിലൂടെയുള്ള പഠനത്തിൽ അടങ്ങിയിരിക്കുന്ന ഈ പ്രക്രിയകളെല്ലാം തന്നെ സാമൂഹ്യജ്ഞാന നിർമ്മിതി തത്വങ്ങളിലധിഷ്ഠിതമായ ക്ലാസ് മുറിയുടെ സവിശേഷതകളോട് ചേർന്നു നിൽക്കുന്നതായി കാണാം.

പിയാഷെയുടെ പഠന സിദ്ധാന്തവും നാടകരീതിയും

പിയാഷെ, വിക്ടോസ്റ്റി, ജെറോം എസ്. ബ്രൂണർ, നോം ചോംസ്കി തുടങ്ങിയവർ ജ്ഞാനനിർമ്മിതിവാദത്തിന്റെ വക്താക്കളാണ്. യുക്തിപരമായി ചിന്തിച്ചും അപഗ്രഥിച്ചും ഉഘാടിച്ചും പ്രശ്നം പരിഹരിച്ചും നിരീക്ഷിച്ചും ഓർമ്മിച്ചും നിർമ്മിക്കുന്ന നിർമ്മിതിവസ്തുവായി അറിവിനെ അറിവിനെ കാണുന്നുവെന്നതുകൊണ്ടാണ് ഇവരെ ജ്ഞാന നിർമ്മിതിവാദക്കാർ എന്നു വിളിക്കുന്നത്. മനുഷ്യന്റെ ബൗദ്ധികപ്രക്രിയ (cognitive process)കൾക്ക് പ്രാധാന്യം കൊടുക്കുന്നവരും മനുഷ്യന്റെ ജ്ഞാനശേഷിയെ (cognitive ability) അടിസ്ഥാനമായി സ്വീകരിക്കുന്നവരുമാണിവർ.

തന്റെ പരിസരവുമായി ഇടപഴക്കുന്നതിന്റെ ഫലമായി കൂട്ടി ആർജ്ജിക്കുന്ന വൈജ്ഞാനികാംശങ്ങൾ സ്വാംശീകരിച്ചുണ്ടാകുന്ന ജ്ഞാനഘടനയെ പിയാഷെ സ്കീമ എന്നു വിളിക്കുന്നു.

സ്കീമകൾ പരിണാമവിധേയമാണ്. നിലവിലെ ജ്ഞാനഘടനയിലേക്ക് അഥവാ സ്കീമയിലേക്ക് പുതിയ വിജ്ഞാനശകലങ്ങൾ സ്വീകരിക്കപ്പെടുകയും അവ സ്കീമയുടെ ഭാഗമായി മാറുകയും സ്കീമകൾ നവീകരിക്കപ്പെടുകയും ചെയ്യുന്നു. അനുരൂപീകരണവും സംയോജനവും വഴിയാണ് മനോമാതൃകകൾ (mental construction) രൂപം കൊള്ളുന്നത്. പരിസരവുമായി ഇടപഴകുന്ന കൂട്ടിയിൽ വിജ്ഞാനാംശങ്ങൾ സ്കീമയായി അനുരൂപീകരണം മൂലം സ്വാംശീകരിക്കപ്പെടുന്നു. സ്വാംശീകരിക്കപ്പെട്ട അറിവ് സ്കീമയെ പുഷ്ടിപ്പെടുത്തുന്നു. ഈ പ്രവർത്തനത്തെ പിയാഷെ സംസ്ഥാപനം (accommodation) എന്നു വിളിച്ചു.

പഠിതാവിന്റെ ചിന്തയ്ക്ക് വെല്ലുവിളിയുണർത്തുന്ന പ്രശ്നങ്ങൾ മാനസികമായി അസന്തുലിതാവസ്ഥ (disequilibrium-) സൃഷ്ടിക്കുന്നു. അസന്തുലിതാവസ്ഥമൂലമുള്ള ആന്തരികസമ്മർദ്ദങ്ങൾ ഒഴിവാക്കാനും തുലനാവസ്ഥ വീണ്ടെടുക്കാനുമായി കൂട്ടി പ്രശ്നപരിഹരണത്തിനു ശ്രമിക്കുന്നു. പഠനം നടക്കുന്നു. വിജ്ഞാനശകലങ്ങൾ സ്വാംശീകരിച്ച് സ്കീമകൾ പുഷ്ടിപ്പെടുന്നതിന്റെ ഫലമായാണ് തുലനാവസ്ഥ പ്രാപിക്കുന്നത്.

ഒരു പാഠത്തെ അല്ലെങ്കിൽ ആശയത്തെ നാടകമായി ആവിഷ്കരിക്കുക എന്ന ഉദ്ദേശ്യം (task) പഠിതാവിൽ മാനസികമായ അസന്തുലിതാവസ്ഥ സൃഷ്ടിക്കുകയും പ്രശ്നപരിഹരണത്തിനായി സോദ്ദേശ്യത്തോടെ തന്റെ പരിസരവുമായി (ലൈബ്രറി, അധ്യാപകർ, സഹപാഠികൾ, വിദഗ്ദർ) ഇടപഴകുകയും അതുവഴി പുതിയ വിജ്ഞാനശകലങ്ങൾ ആർജ്ജിക്കുകയും അവ നാടകീകരണശ്രമങ്ങളിലൂടെ മാനസിക നിർമ്മിതി (സ്കീമ) കളായി പരിണമിക്കുകയും സംവാദങ്ങളിലൂടെയും വിലയിരുത്തലിലൂടെയും പ്രബലപ്പെടുന്ന ആർജ്ജിതവിജ്ഞാനം സ്കീമകളെ പുഷ്ടിപ്പെടുത്തുകയും

നാടകാവിഷ്കരണത്തോടെ മാനസികമായ തുലനാവസ്ഥയെ വീണ്ടെടുത്തുകൊണ്ട് പഠനം നടക്കുകയും ചെയ്യുന്നു.

സംഘപഠനരീതികളിലൂടെയുള്ള സാമൂഹിക ജ്ഞാന നിർമ്മിതി. 1896-1934 കാലഘട്ടത്തിൽ ജീവിച്ച റഷ്യൻ മന:ശാസ്ത്രജ്ഞനായ വിഗോട്സ്കിയുടെ നിരീക്ഷണങ്ങളെ അടിസ്ഥാനമാക്കി വികസിപ്പിച്ച പഠനരീതിയാണ് സാമൂഹിക ജ്ഞാനനിർമ്മിതിവാദം (social constructivism-) പഠന പ്രക്രിയയിൽ സാമൂഹിക സാംസ്കാരിക ഘടകങ്ങൾക്കുള്ള പ്രാധാന്യത്തെ സാമൂഹികജ്ഞാനനിർമ്മിതിവാദം എടുത്തുകാട്ടുന്ന വ്യക്തി സമൂഹത്തേയും സമൂഹം വ്യക്തിയേയും സൃഷ്ടിക്കുകയും പുന:സൃഷ്ടിക്കുകയും ചെയ്യുന്നു.

സമൂഹവുമായുള്ള സംവാദം അല്ലെങ്കിൽ സാമൂഹികമായ ഒരുപ്രശ്നം കൂട്ടിയുടെ ജ്ഞാന ഘടനയിൽ അസന്തുലിതാവസ്ഥ സൃഷ്ടിക്കുന്നു. കൂട്ടി കൂട്ടിയുമായോ അധ്യാപകനുമായോ സമൂഹവുമായോ സംവദിച്ച് അഥവാ ഇടപഴകി പ്രശ്നപരിഹരണത്തിനു ശ്രമിക്കുന്നു. അങ്ങനെ അറിവ് നിർമ്മിക്കപ്പെടുന്നു.

പ്രശ്നപരിഹരണ രീതിയിലൂടെയുള്ള പഠനത്തിന് മൂന്നു തലങ്ങളുള്ളതായി ഒജറോം എസ് ബ്രൂണർ വ്യക്തമാക്കുന്നു.

1. പ്രവർത്തന സജ്ജരാക്കൽ- പ്രവർത്തനം ഏറ്റെടുക്കാൻ പഠിതാക്കളെ പ്രചോദിപ്പിക്കൽ.
2. താൽപര്യം നിലനിർത്തൽ - പ്രവർത്തനം ഫലപ്രദമായി പൂർത്തിയാകുന്നതുവരെ താൽപര്യത്തെ ക്രിയാത്മകമാക്കി നിർത്തൽ
3. ലക്ഷ്യബോധത്തോടെ പ്രവർത്തിക്കാൻ മാർഗ്ഗ നിർദ്ദേശം നൽകൽ.

പ്രശ്നപരിഹരണ പഠന രീതിയിൽ പ്രശ്നമാണ് പ്രവർത്തനത്തിലേക്കു നയിക്കുന്നത്. അധ്യാപകനാണ് പ്രശ്നത്തെ പ്രചോദനാത്കമായി അവതരിപ്പിക്കേണ്ടത്. പ്രശ്നപരിഹരണ

ശ്രമങ്ങൾ പഠിതാവിന് ഭാഗത്തുനിന്നാണ് ഉണ്ടാവേണ്ടത്. മികച്ച പഠന നേട്ടം ഉണ്ടാക്കാൻ നാലു പഠനപ്രക്രിയകൾ ശ്രദ്ധിക്കണമെന്ന് അദ്ദേഹം പറയുന്നു.

1. പഠനത്തിന് സജ്ജരാക്കൽ
2. ജ്ഞാന നിർമ്മിതി ഫലപ്രദമായി നടക്കത്തക്കവിധത്തിൽ പ്രവർത്തനങ്ങളെക്രമീകരിക്കൽ
3. ഏറ്റവും ഫലപ്രദമായരീതിയിൽ ക്രമപ്പെടുത്തി അവതരിപ്പിക്കൽ.
4. ഉചിതമായ സമ്മാനങ്ങൾ നൽകൽ.

കണ്ടെത്തൽ പഠനം (Discovery learning-), സഹകരണാത്മക പഠനം (co-operative learning-), സഹവർത്തിത പഠനം (collaborative learning-), സംവാദാത്മക പഠനം എന്നിവ സാമൂഹികജ്ഞാനനിർമ്മിതിവാദ പ്രകാരമുള്ള പഠനരീതികളിൽ പ്രധാനപ്പെട്ടതാണ്. സഹവർത്തിത പഠനത്തിന്റെ സാധ്യതകൾ

അധ്യാപിക, പഠിതാവ്, സാമഗ്രികൾ, പഠനരീതി, പഠന സന്ദർഭം എന്നിവയുടെ പാരസ്പര്യത്തിൽകൂടി രൂപം കൊള്ളുന്നതാണ് ഫലപ്രദമായ പഠന പ്രക്രിയ. സഹവർത്തിത പഠനം നിലനിൽക്കുന്ന ക്ലാസ് മുറി അധ്യാപകനും പഠിതാവും അറിവു പങ്കുവെക്കുന്ന ഇടമായിരിക്കും പഠനലക്ഷ്യം, പഠനരീതി, വിലയിരുത്തൽ എന്നിവതീരുമാനിക്കുന്നതിലും നടപ്പാക്കുന്നതിലും പഠിതാവിനും പങ്കാളിത്തമുണ്ടാകും. വ്യത്യസ്ത കഴിവുകളുള്ള കുട്ടികളുടെ വൈവിധ്യമുള്ള കൂട്ടമായിരിക്കും ഓരോ സംഘവും. ഓരോരുത്തർക്കും മറ്റുള്ളവരിൽ നിന്ന് പഠിക്കാനുണ്ടാവും. ഇത്തരമൊരു ക്ലാസ് മുറിയിലെ അധ്യാപിക കുട്ടിയേയും പഠനത്തേയും ബന്ധിപ്പിക്കുന്ന കണ്ണിയും പഠന പ്രവർത്തനങ്ങൾ സമഗ്രമാക്കാൻ സഹായിക്കുന്നവളും തടസ്സങ്ങൾ മറികടക്കാനും ഉയർന്ന പഠനനേട്ടം കൈവരിക്കാനും ആവശ്യമായ കൈത്താങ്ങുകൊടുക്കുന്നവളുമായിരിക്കും.

അറിവിന്റെ അറിവിന്റെ നിർമ്മിതി ഫലപ്രദമാക്കാൻ സ്വന്തം ചിന്ത പങ്കുവെക്കുന്നവളും പ്രവർത്തനങ്ങൾ ചെയ്തു കാണിക്കുന്നവളും വഴികാട്ടുന്നവളും മടക്കധാരണകൾ ഫലപ്രദമായി നൽകുക വഴി പഠനനേട്ടം ഉറപ്പുവരുത്തുന്നവളുമായിരിക്കും. സഹവർത്തിത പഠനത്തിൻറെ സവിശേഷതകളെ ശാസ്ത്രസാഹിത്യ പരിഷത്തിന്റെ വിദ്യാഭ്യാസ പരിവർത്തനത്തിന് ഒരാമുഖം എന്ന ഗ്രന്ഥത്തിൽ ഇങ്ങനെ സംഗ്രഹിച്ചിരിക്കുന്നു. (വിദ്യാഭ്യാസ പരിവർത്തനത്തിന് ഒരാമുഖം, ശാസ്ത്ര സാഹിത്യ പരിഷത്ത്, 2007, പുറം 129)

· ജ്ഞാനനിർമ്മിതിവാദത്തെ അടിസ്ഥാനമാക്കുന്നു.

· പഠിതാവിന്റെ സഹജമായ കഴിവുകളെ അംഗീകരിക്കുന്നു.

· ചിന്താപ്രക്രിയയ്ക്ക് ഊന്നൽ നൽകുന്നു.

· പഠിതാക്കളുടെ പരസ്പര ഇടപഴകലിന് പ്രാധാന്യവും അവസരവും നൽകുന്നു.

· വ്യക്തിയുടെ വികസനത്തിൽ സമൂഹത്തിനും സംസ്കാരത്തിനും പങ്കുണ്ട് എന്നത് അംഗീകരിക്കുന്നു.

· പഠനത്തിൽ സംവാദത്തിന് (dialogue-) വർദ്ധിച്ച പ്രാധാന്യം നൽകുന്നു.

· പഠനത്തിൽ സ്വയം വിലയിരുത്തലിനും പരസ്പര വിലയിരുത്തലിനും പ്രാധാന്യം നൽകുന്നു. സ്വയം വിലയിരുത്തൽ ശേഷിയുണ്ടാക്കാൻ ആദ്യവർഷം മുതൽ ശ്രമിക്കുന്നു.

· പഠിതാവിന് സ്വയം പഠനത്തിന് അവസരം നൽകുന്നു. അതിനാവശ്യമായ കൈത്താങ്ങുമാത്രം അധ്യാപിക നൽകുന്നു.

· അധ്യാപിക ഇടനിലക്കാരിയായി

(mediator-) പ്രവർത്തിക്കുന്നു.

· പഠിതാക്കളുടെ പഠനത്തിന്റെ സമീപസ്ഥ മണ്ഡലം (zone of proximal development-) കണ്ടെത്തി പഠനാനുഭവങ്ങൾ ഒരുക്കി കൊടുക്കുന്നു.

· പഠിതാവിനെ ഗ്രഹണശേഷിയുള്ളവളും സ്വയം നിർണ്ണയിക്കാൻ കഴിവുള്ളവളും (self determined-) തന്ത്രമുള്ളവളും (strategic) ആയി പരിഗണിക്കുന്നു.

നാടകരീതിയിലൂടെയുള്ള പഠനം സാമൂഹിക ജ്ഞാനനിർമ്മിതിയുടേയും സഹവർത്തിത പഠനത്തിന്റേയും സവിശേഷതകളേയും പ്രക്രിയകളേയും ഉള്ളടങ്ങിയിരിക്കുന്നതായി കാണാം. വിദ്യാഭ്യാസത്തിന്റെയും പാഠ്യപദ്ധതിയുടേയും ഉദ്ദേശലക്ഷ്യങ്ങൾക്കകത്തുനിന്നുകൊണ്ട് വിലയിരുത്തുമ്പോൾ നാടകരീതിയിലൂടെയുള്ള പഠനത്തിന് വിദ്യാഭ്യാസത്തിന്റെ എല്ലാതലത്തിലും സാമാന്യമായും ബുദ്ധിപരമായ വെല്ലുവിളി നേരിടുന്നവർക്കായി സവിശേഷമായും പ്രാധാന്യം നൽകേണ്ടതുണ്ടെന്ന് കാണാം.

റഫറൻസ്

എൻ. ആർ. ഗ്രാമപ്രകാശ്, കേരളത്തിലെ ബോധനനാടകവേദി, കേരള ഭാഷാ ഇൻസ്റ്റിറ്റ്യൂട്ട്, തിരുവനന്തപുരം, 2007

ഒരുസംഘം ലേഖകർ, വിദ്യാഭ്യാസ പരിവർത്തനത്തിന് ഒരാമുഖം, ശാസ്ത്ര സാഹിത്യ പരിഷത്ത്, 2007

H.G. Barker (1922) Exemplary theatre (Boston, MA, Little, Brown and company)

R.J. Landy (1982) Hand book of Ednal Drama and Theatre were port, CT: Greenwood Dress



സ്ത്രീയും സർഗ്ഗാത്മകതയും

ഡോ. ഗംഗാദേവി

മലയാളവിഭാഗം, കെ. കെ. ടി. എം. ഗവ. കോളേജ്, പുല്ലൂറ്റ്

സംഗ്രഹം

പുരുഷമേധാവിത്വം, അസ്വാതന്ത്ര്യം, അടിമത്തം, വിദ്യാഭ്യാസമില്ലായ്മ, മതങ്ങളുടെയും ആചാരനൂഷ്ഠാനങ്ങളുടെയും ഇടപെടൽ, കുടുംബാന്തരീക്ഷം, എന്നിവ എക്കാലത്തെയും സ്ത്രീകളെ സർഗ്ഗാത്മക സൃഷ്ടികളിൽ നിന്നും അകറ്റി നിർത്തുന്നവയാണ്.

അടിച്ചേൽപ്പിക്കപ്പെട്ട ഈ അസ്വാതന്ത്ര്യങ്ങളെ അതിജീവിക്കാൻ സ്ത്രീകളുടെ ഒരു പ്രധാന ആയുധം കലാപ്രവർത്തനമാണ്; സർഗ്ഗാത്മക രചനകളാണ്. എന്നാൽ സ്ത്രീയുടെ സ്വാതന്ത്ര്യ പ്രഖ്യാപനങ്ങളെയും തുറന്നെഴുത്തിനേയും സമൂഹം ഇരുകൂട്ടം നീട്ടി സ്വീകരിച്ചിരുന്നില്ല. അതുപോലെതന്നെ സ്ത്രീ എന്നും അഭിമുഖീകരിച്ചിരുന്ന മറ്റൊരു പ്രശ്നം എഴുത്തുകാരിയായിരിക്കണമോ സ്ത്രീ ആയിരിക്കണമോ എന്നൊരു തെരഞ്ഞെടുപ്പിന്റെതാണ്. അമ്മയും ഭാര്യയും വീട്ടുകാര്യസ്ഥയും ഔദ്യോഗിക ചുമതലകളും കൂടി വഹിക്കുന്ന ഒരേഴുത്തുകാരിക്ക് പലപ്പോഴും തന്റെ എഴുത്തിനെ ത്യജിക്കേണ്ടതായിവരും. തന്റെ കാര്യം മാറ്റിവെച്ച് മറ്റുള്ളവർക്കായി ജീവിക്കുന്നവളല്ലെല്ലാ സ്ത്രീ. അത് അവളുടെ ആന്തരികസത്തയുടെ ജൈവപരമായുള്ള സർഗ്ഗാത്മകതയ്ക്ക് ഭംഗം വരുത്തുന്ന കാര്യംതന്നെയാണ് ത്യാഗമനോഭാവം

ആമുഖം

സർഗ്ഗാത്മക ശക്തി ഉള്ളവരാണ് ഓരോ സ്ത്രീയും. അതുകൊണ്ടാണ് അവർക്ക് സൃഷ്ടിക്കുവാനും പുലർത്തുവാനും പരമ്പര നിലിർത്തുളന്നും കഴിയുന്നത്. ഏതൊരു സ്ത്രീയിലും സർഗ്ഗാത്മകമായ ഒരു സൗന്ദര്യദർശനം കൂടിയിരിക്കുന്നുണ്ട്. വസ്ത്രധാരണത്തിൽ, മുഖം മിനുക്കുന്നതിൽ, പൊട്ടു കുത്തുന്നതിൽ, നയനങ്ങളിൽ കരി മഷി ചാർത്തുന്നതിൽ, തലമുടിയിൽ, കാതിൽ, കഴുത്തിൽ, കയ്യിൽ, നഖത്തിൽ വരെ അടി മുതൽ മുടിയോളം സ്ത്രീയുടെ സർഗ്ഗാത്മകമായ സൗന്ദര്യ ബോധം നമുക്ക് ദർശിക്കാം. അതുപോലെ, ഒരു വീട്, അതിന്റെ അകത്തളം എല്ലാം അടുക്കും ചിട്ടയോടും സൂക്ഷിക്കാൻ, സ്വാദിഷ്ടമായ ഭക്ഷണങ്ങൾ തയ്യാറാക്കാൻ, സ്വന്തം മനോവ്യാപാരങ്ങൾ കൊണ്ട് പുതിയ പുതിയ കറിക്കൂട്ടുകളും പലഹാരങ്ങളും നിർമ്മിക്കാൻ വസ്ത്രങ്ങൾ മെനഞ്ഞെടുക്കുവാൻ തുടങ്ങി സകലതും

സൃഷ്ടിക്കുവാൻ സ്ത്രീക്ക് അപാരമായ കഴിവാണുള്ളത്. അതുപോലെ നൂണപറയാനും, ഏഷണികൂട്ടുവാനും അവൾ സമർത്ഥയാണ്. ഇതെല്ലാം സ്ത്രീയുടെ സർഗ്ഗാത്മകമായ ചാലകശക്തിയുടെ പ്രതിഫലനമാണ്.

ഈ സർഗ്ഗാത്മക വാസന സാഹിത്യത്തിന്റെ മേഖലയിലും സ്ത്രീകളിൽ ഉൾച്ചേർന്നിരുന്നു. എന്നാൽ നൂറ്റാണ്ടുകളായി അസ്വാതന്ത്ര്യത്തിന്റെയും അടിമത്തത്തിന്റെയും നിരക്ഷരതയുടെയും തടവിലായിരുന്ന അവർക്ക് പ്രകടിപ്പിക്കുവാൻ അവസരം ലഭിച്ചിരുന്നില്ല. അവസരം ലഭിച്ചവരാകട്ടെ അപാരമായ പല സൃഷ്ടികളും കൊണ്ട് സാഹിത്യലോകത്ത് ചിരപ്രതിഷ്ഠിതരാവുകയും ചെയ്തിട്ടുണ്ട്.

എന്താണ് സർഗ്ഗാത്മകത

പുതുതായി ഒന്നിനെ സൃഷ്ടിക്കുന്നതിനെ സർഗ്ഗാത്മകത എന്ന് പറയാം. ആ പുതിയ സൃഷ്ടി എന്നു പറയുന്നത് പുതിയ ആശയ

മോ നവ ചിന്തയോ പ്രക്രിയയോ ആവാം. കലാപരമായും സാഹിത്യപരമായും സൃഷ്ട്യു ന്നുമായ പ്രവർത്തനങ്ങൾ ചെയ്യുന്നതി നുള്ള പ്രതിഭയാണ് സർഗ്ഗാത്മകത. സത്യ ത്തിൽ ലോകത്തിലെ എല്ലാ മനുഷ്യരും, പ്ര കൃതിയും ജീവജാലങ്ങളും ഭൂമിയും സർഗ്ഗാ ത്മകമാണ്. സൃഷ്ടിസ്ഥിതിലയങ്ങൾ ഇതിൽ അടങ്ങിയിരിക്കുന്നു. സൗന്ദര്യാത്മകദർശനങ്ങൾ ഇതിൽ ഉൾച്ചേർന്നിരിക്കുന്നു. ജീവിതത്തെ മുന്നോട്ടു നയിക്കുന്ന, പ്രോജേജലിപ്പിക്കുന്ന ആശയസംഹിതകൾ, സ്ഥലകാലങ്ങൾ, സാഹ ചര്യങ്ങൾ, പാരമ്പര്യം ഇവയെല്ലാം സർഗ്ഗാത്മ കതയ്ക്കുള്ള പശ്ചാത്തലങ്ങളാണ്. അനുകൂ ലസാഹചര്യങ്ങളെ പ്രതികൂലമായും പ്രതികൂല സാഹചര്യങ്ങളെ അനുകൂലമായുമൊക്കെ വൈരുദ്ധ്യാത്മകമായ ചിന്താധാരകളിലൂടെ പരിണാമപ്പെട്ട്, ആലയിൽ ഊതിക്കാച്ചിയെടു ക്കുന്ന കനകം പോലെയായിരിക്കും യഥാർത്ഥ സർഗ്ഗാത്മക സൃഷ്ടി. ആ കനകം തന്നെ പലപ ല രൂപത്തിൽ വലുപ്പത്തിൽ ഭാവത്തിൽ, രത്ന ങ്ങളോടും മുത്തുകളോടും ചേർന്ന്, എന്നാൽ ചിലപ്പോൾ സ്വർണ്ണക്കട്ടയായിത്തന്നെ രൂപം മാറിയേക്കാം. അതുപോലെയാണ് സാഹിത്യ ത്തിന്റെ മേഖലയും. മനുഷ്യൻ ഭാഷകൊണ്ട് സൃഷ്ടിക്കുന്ന അനൂലങ്ങളായ രത്നഖനിക ളാണ് സാഹിത്യം. സാഹിത്യം സർഗ്ഗാത്മകമായ ഒരൽപന്നമാണ്.

സർഗ്ഗാത്മകതയിൽ ലിംഗ വ്യത്യാസം ഉണ്ടോ

തീർച്ചയായും പുരുഷൻ, സ്ത്രീ എന്ന് വേർതി രിവുള്ളിടത്തോളം കാലം സർഗ്ഗാത്മകതയിലും ഈ വ്യത്യാസം ഉണ്ടാവും എന്നതാണ് വാസ്ത വം. ഓരോ വ്യക്തിയുടെയും വ്യത്യസ്തങ്ങളായ കാഴ്ചപ്പാടുകൾക്കനുസരിച്ച് എല്ലാ സംഗതി കളിലും മാറ്റം ഉണ്ടാവും. സ്വാഭാവികമായും സാഹിത്യത്തിലും അത് പ്രതിഫലിക്കും.

സ്ത്രീകൾ സർഗ്ഗാത്മക ശക്തിയുള്ളവരാ ണെന്ന് ആമുഖത്തിൽ പ്രസ്താവിച്ചതാണല്ലോ.

പുരുഷനെ അപേക്ഷിച്ച് എല്ലാ കാര്യത്തിലും (കായികശക്തിയിലൊഴിച്ച്) സ്ത്രീക്കാണ് സർഗ്ഗാത്മകശക്തിയുള്ളതെന്ന് കാണാം. എന്നാൽ അവളുടെ കഴിവിനെ അംഗീകരി ക്കാതെ അടിച്ചമർത്തപ്പെടുകയാണ് ചെയ്തിട്ടു ഉള്ളത്. പുരുഷമേധാവിത്വം, അസ്വാതന്ത്ര്യം, അടി മത്തം, വിദ്യാഭ്യാസമില്ലായ്മ, മതങ്ങളുടെയും ആചാരനുഷ്ഠാനങ്ങളുടെയും ഇടപെടൽ, കുടുംബാന്തരീക്ഷം, എന്നിവ എക്കാലത്തെയും സ്ത്രീകളെ സർഗ്ഗാത്മക സൃഷ്ടികളിൽ നിന്നും അകറ്റി നിർത്തുന്നവയാണ്.

അടിച്ചേൽപ്പിക്കപ്പെട്ട ഈ അസ്വാതന്ത്ര്യങ്ങ ലെ അതിജീവിക്കാൻ സ്ത്രീകളുടെ ഒരു പ്രധാന ആയുധം കലാപ്രവർത്തനമാണ്; സർഗ്ഗാത്മക രചനകളാണ്. എന്നാൽ സ്ത്രീയുടെ സ്വാതന്ത്ര്യ പ്രഖ്യാപനങ്ങളെയും തുറന്നെഴുത്തിനേയും സമൂഹം ഇരുകയും നീട്ടി സ്വീകരിച്ചിരുന്നില്ല. അതുപോലെതന്നെ സ്ത്രീ എന്നും അഭിമുഖീ കരിച്ചിരുന്ന മറ്റൊരു പ്രശ്നം എഴുത്തുകാരി യായിരിക്കണമോ സ്ത്രീ ആയിരിക്കണമോ എന്നൊരു തെരഞ്ഞെടുപ്പിന്റെതാണ്. അമ്മയും ഭാര്യയും വീട്ടുകാര്യസ്ഥയും ഔദ്യോഗിക ചുമ തലകളും കൂടി വഹിക്കുന്ന ഒരെഴുത്തുകാരിക്ക് പലപ്പോഴും തന്റെ എഴുത്തിനെ ത്യജിക്കേണ്ട തായിവരും. തന്റെ കാര്യം മാറ്റിവച്ച് മറ്റുള്ള വർക്കായി ജീവിക്കുന്നവളാണല്ലോ സ്ത്രീ. അത് അവളുടെ ആന്തരികസത്തയുടെ ജൈവപരമാ യുള്ള സർഗ്ഗാത്മകതയ്ക്ക് ഭംഗം വരുത്തുന്ന കാര്യംതന്നെയാണ് ത്യാഗമനോഭാവം.

പുരുഷന്മാർ സ്വന്തം സൃഷ്ടികളിൽ സ്ത്രീയെ കന്യകയോ പ്രണയിനിയോ വ്യഭി ചാരിണിയോ കാമാർത്തയോ താന്തോന്നിയോ ഒക്കെ ആയി ചിത്രീകരിക്കാറുണ്ട്. എന്നാൽ അപ്രകാരം സ്ത്രീ തന്റെ രചനയിൽ പ്രത്യക്ഷ പ്പെടുമ്പോൾ അത് സ്വന്തം ജീവിതമാണെന്ന് പറഞ്ഞ് സ്ത്രീയെ വിമർശിക്കുകയും തെറ്റായി വ്യാഖ്യാനിക്കുകയും ചെയ്യാറുണ്ട്. സ്ത്രീകളെ

എഴുത്തിൽ നിന്നും പിന്മാറ്റിനിർത്തുന്ന പല പ്രവണതകളും കണ്ടെത്താവുന്നതാണ്.

സർഗ്ഗാത്മകമായ പ്രവർത്തനങ്ങൾക്ക് സ്ത്രീകൾക്ക് അവസരം അപൂർവ്വമായേ ലഭിച്ചിരുന്നുള്ളൂ. അവസരം എന്നാൽ സ്വയം വന്നു ചേർന്നവ എന്നുമാത്രമേ സ്ത്രീകളുടെ കാര്യത്തിൽ വിവക്ഷ ഉള്ളൂ. പലപ്പോഴും അവസരങ്ങൾ തേടി പോകാൻ അവൾക്ക് സാധിച്ചിരുന്നില്ല. വീടാക്കൂട്ടിൽ കുടുംബം തത്തമ്മകൾ ആയിരുന്നല്ലോ. വീട്,കുട്ടി,കുടുംബം ഇതൊക്കെ കഴിഞ്ഞുവേണം സാഹിത്യ രചനയ്ക്ക് നേരം കണ്ടെത്താൻ. പൊതുവെ അലസകളും കൂടിയാണ് സ്ത്രീകൾ.അത് അബലത്വം നൽകിയ മുൾക്കിരീടമാകാം. അതുകൊണ്ടു തന്നെ കുടുംബപ്രാരാബ്ധങ്ങൾക്കിടയിൽ നിന്ന് ഉയിർത്തെഴുന്നേറ്റ്, സടകൂടഞ്ഞ് അലറാൻ അവരിൽ പരിമിതമായ സ്ത്രീകൾക്കു മാത്രമേ സാധിച്ചിട്ടുള്ളൂ. അങ്ങനെ സാധ്യമാകാൻ അവരുടെ വീട്ടിലെ അംഗങ്ങൾ,ഭർത്താവോ സഹോദരന്മാരോ അച്ഛനമ്മമാരോ സഹിക്കുകയും സഹായിക്കുകയും ചെയ്തിട്ടുണ്ടാവണം. അവൾക്ക് താങ്ങായി, തണലായി ആരെങ്കിലും ഉണ്ടാവണം എങ്കിൽ മാത്രമേ ഉയരങ്ങൾ കീഴടക്കാൻ അവൾക്കാകുമായിരുന്നുള്ളൂ.

ഇപ്പോൾ ആ സ്ഥിതിയൊക്കെ ഏറെക്കുറെ മാറിയെങ്കിൽപ്പോലും കാലങ്ങളായി സ്ത്രീ അനുഷ്ഠിച്ചുപോരുന്ന വീട്ടുവേല, പ്രസവം, മാതൃത്വം ഇതൊന്നും മാറാത്തീടത്തോളം അവരുടെ സർഗ്ഗാത്മകതയ്ക്ക് കുറച്ചെങ്കിലും താളംഗങ്ങൾ വന്നുപെടുന്നുണ്ട്. എന്നാൽ ഈ സാഹചര്യങ്ങൾ ചിലപ്പോൾ ഉത്തമസൃഷ്ടിക്കുള്ള അസംസ്കൃത രൂപവുമാകാം. അപവാദങ്ങൾ ഉണ്ടാകാം. എന്നാൽ 75%വും സർഗ്ഗാത്മകതയെ അടക്കിച്ചുമറുകളിൽ അടക്കി നിർത്തുകയോ വീടന്തരീക്ഷത്തിൽ തളച്ചിടുകയോ ആണ് എന്നുള്ളത് തിരസ്കരിക്കാനാവാത്ത യാഥാർത്ഥ്യമാണ്.

ശ്രീമതി ലളിതാംബിക അന്തർജ്ജനത്തിന്റെ മകൾ ഇപ്രകാരം (മണികൃഷ്ണൻ) ഓർക്കുന്നു. “ അച്ഛന്റെ സഹായസഹകരണമില്ലായിരുന്നെങ്കിൽ ഇന്ന് നാം അറിയുന്ന സാഹിത്യകാരിയായ ലളിതാംബിക അന്തർജ്ജനം. ഒരു വെറും വീട്ടമ്മയിൽ ഒതുങ്ങിപ്പോകുമായിരുന്നു എന്നെനിക്ക് തോന്നുന്നു” - (എന്റെ അമ്മ ലളിതാംബിക അന്തർജ്ജനം-പു. 33) “സാമൂഹ്യ പ്രവർത്തനവും സാഹിത്യ . രചനയും കുടുംബജീവിതവും ഒരേ സമയം ഒന്നിച്ചു കൊണ്ടു പോകാൻ അമ്മയ്ക്ക് സാധിച്ചത് അച്ഛന്റെ സ്നേഹപൂർവ്വമായ പിന്തുണകൊണ്ടാണ് “- (അതേ പുസ്തക പുറം- 51). ഒരേഴുത്തുകാരി വളർന്നു വരണമെങ്കിൽ പുരുഷന്റെ പിന്തുണ എന്നും അവൾക്കാവശ്യമാണ്-പ്രത്യേകിച്ചും വിവാഹിതയെങ്കിൽ ഭർത്താവിന്റെത്. ലളിതാംബിക അന്തർജ്ജനത്തെ ആ കാലഘട്ടത്തിൽ ഇത്രയും വലിയൊരു എഴുത്തുകാരിയാക്കാൻ അദ്ദേഹത്തിന്റെ സഹായങ്ങൾ മാത്രമായിരുന്നു പിന്തുണച്ചത്. അതുപോലെ മാധവിക്കുട്ടിയെയും ഡോ.എം.ലീലാവതിയെയും സുഗതകുമാരിയെയുമൊക്കെ സഹനത്തിലൂടെയും സഹായത്തിലൂടെയും ഉയർത്തിക്കൊണ്ടുവന്നത് അവരുടെ പങ്കാളിയാണ് എന്ന സത്യം തിരസ്കരിക്കാവതല്ല.

ലളിതാംബിക അന്തർജ്ജനത്തിന്റെ തന്നെ ചില വരികൾ ശ്രദ്ധിക്കുക. “ ഞാനിന്നോളം രാത്രിയിലേ വല്ലതും എഴുതിയിട്ടുള്ളൂ. രണ്ട് കുട്ടികളെ തൊട്ടിലാട്ടിക്കൊണ്ട് ചുവട്ടിലിരുന്ന് എഴുതിയിട്ടുണ്ട്. അടുക്കളപ്പടിമേൽ വച്ച് കവിത കുറിക്കാറുണ്ട്.രാത്രി 10 മണികഴിഞ്ഞ് സമസ്ത ജീവജാലങ്ങളും ഉറങ്ങുന്ന സമയം ഉണർന്നിരുന്ന ഞാൻ എഴുതും. പലപ്പോഴും നേരം വെളുക്കുന്നതുവരെ...അതാണെന്ന രോഗിണിയാക്കിയത് “.(ലളിതാംബിക അന്തർജ്ജനം -ആത്മകഥയ്ക്ക് ഒരാമുഖം.പു...65.) ഇതാണ് സർഗ്ഗാത്മകരായ സ്ത്രീകളുടെ അവസ്ഥ.

സ്വന്തം കടമകൾ എല്ലാം കൃത്യമായി പാലിച്ചതിന് ശേഷം ആരോഗ്യം പോലും നോക്കാതെ ഉറക്കവും കളഞ്ഞ് ഒടുവിൽ രോഗവും പിടിപ്പെട്ട് സർഗ്ഗാത്മകശക്തിയൊക്കെ രോഗത്തിൽ ഒലിച്ചു പോവുകയും, പിന്നെ കാലമാവാതെ കാലയവനികയിൽ മറയുകയും ചെയ്യും; എഴുതുവാനുള്ളതൊക്കെ ശൂന്യതയ്ക്കു കൈമാറിയിട്ട്. ഈ പറയുന്ന ചുമതലകൾ വേണ്ടെന്ന് വയ്ക്കണമെന്നോ കൂടുംബത്തെ നോക്കേണ്ടെന്നോ അല്ല ഞാനീ പറഞ്ഞുവരുന്നത്. സർഗ്ഗാത്മകതയ്ക്ക് തടസ്സം നിൽക്കുന്ന സംഗതികൾ ഇവയൊക്കെ ആണെന്ന് നിർദ്ധാരണം ചെയ്യുക മാത്രമാണ്.

യഥാർത്ഥ എഴുത്തുകാരി ഇവയൊക്കെ അതിജീവിച്ച് എഴുതുക തന്നെ ചെയ്യും. ലളിതാംബിക അന്തർജ്ജനവും ഈ തലത്തിൽപ്പെട്ടവർ തന്നെയായിരുന്നു. വേദനകളെയും രോഗത്തെയും മറികടന്നാണവർ എഴുതിയിരുന്നത്. മകൾ മണികൃഷ്ണൻ ഇപ്രകാരം എഴുതുന്നു. എന്തെല്ലാം അസുഖങ്ങൾ ഉണ്ടായാലും എഴുത്തും വായനയും അനിവാര്യമായിരുന്നു. പലപ്പോഴും ഒരുകൊല്ലം കഴിഞ്ഞ് ഞാൻ ഉണർന്നു നോക്കുമ്പോൾ മണ്ണെണ്ണ വിളക്കിന് മുമ്പിൽ കമിഴ്ന്ന് കിടന്ന് എഴുതുന്ന അമ്മയെ കണ്ട് അത്ഭുതപ്പെട്ടിട്ടുണ്ട്. അന്നവിടെ ഇലക്ട്രിസിറ്റി എത്തിയിട്ടില്ല. ഇരുനെഴുതാൻ ഒരു മേശയോ കസേരയോ പോലും ഇല്ലായിരുന്നു എന്നതാണ് സത്യം. (മണികൃഷ്ണൻ -എന്റെ അമ്മ ലളിതാംബിക അന്തർജ്ജനം -പു.14). ഇല്ലായ്മകളേയും രോഗങ്ങളെയും അതിജീവിച്ചവരായിരുന്നു അവർ. എഴുത്തിനു വേണ്ടി ഉഴിഞ്ഞുവെച്ച ജീവിതം. എന്നാൽ വീടും കുടുംബവും എഴുത്തു പോലെതന്നെ മുന്നോട്ട് കൊണ്ടു പോവുകയും ചെയ്തു. എല്ലാവർക്കും സാധിക്കുന്ന ഒരു സംഗതിയല്ല ഇത്. അത്രമാത്രം സഹജമായ പ്രതിഭയുള്ളവർക്കേ അങ്ങനെയൊരാൾ സാധിക്കൂ. എന്നാൽപ്പോലും സഹജമായ പ്രതിഭയുള്ള പലരും സമൂഹത്തിനു

മുന്നിലേക്ക് എത്തപ്പെടുന്നില്ല. ആകാശത്തിൽ നിന്നും താഴെ മഴയായി പൊഴിയും മുമ്പ് വറ്റിപ്പോയ മേഘത്തുള്ളി പോലെയാണ് മുഖ്യധാരയിൽ എത്താതെപോകുന്ന എഴുത്തുകാരികൾ. അവർക്കുള്ളിൽ ഉൾക്കൊള്ളാൻ പാകത്തിൽ സർഗ്ഗാത്മകതയുണ്ട്. പക്ഷേ പുറം ലോകം അത് കാണുന്നില്ല അതിനുപറ്റിയ അവസരങ്ങൾ തേടി അവർ പോകുന്നില്ല. എന്നാൽ ചിലരാകട്ടെ, സർഗ്ഗാത്മകമായ ആന്തരിക ശക്തി കുറവാണെങ്കിലും അവസരങ്ങൾക്കു പിന്നാലെ പായുകയും മുഖ്യധാരയിലെത്തപ്പെടുകയും ചെയ്യും. അങ്ങനെ നൈസർഗ്ഗികമല്ലെങ്കിൽപോലും അപകമായ രചനകൾ ധാരാളം പ്രത്യക്ഷപ്പെടുകയും ചെയ്യുന്നുണ്ട്. അതുപോലെ പകമായ പല നല്ല രചനകളും ആരുമറിയാതെപോകുകയും ചെയ്യുന്നുണ്ട്.

സ്ത്രീയുടെ സർഗ്ഗാത്മകതയെക്കുറിച്ച് പറയുമ്പോൾ ആ വിഷയത്തെ സാധൂകരിക്കാൻ ഏറ്റവും ഉചിതമായ ഒരു ഭാഗം ശ്രീമതി ലളിതാംബിക അന്തർജ്ജനത്തിന്റെ ആത്മകഥയിൽ ഉണ്ട്. “ ഒരു വലിയ മലയുടെ അടിവാരത്തുള്ള തടാകത്തിന്റെ തീരത്ത് ഒരു ചെറിയ പെൺകുട്ടി തനിച്ച് നിൽക്കുന്നു. പ്രഭാതം പൊട്ടിവിരിയുന്നതേയുള്ളൂ. തടാകത്തിലും താഴ്വരയിലും പൂക്കൾ കൺമിഴിക്കുന്നു. കിളികൾ കളഗാനം പൊഴിക്കുന്നു. സുരഭിലമായ കുളിർകാറ്റ്. പ്രകൃതിയുടെ നിസർഗ്ഗജവവും സ്വപ്ന സമാനവുമായ സൗന്ദര്യത്തിൽ മുങ്ങി അതിന്റെ ഒരു ഭാഗമെന്നതുപോലെ അവൾ തെല്ലിടനിന്നു. പിന്നെ കണ്ണിൽ കണ്ട പൂക്കൾ പറിച്ച് വാസനിക്കുകയും മടിക്കുന്നതിൽ തിരുകുകയും ചെയ്ത്...”.

പ്രകൃതി സർഗ്ഗാത്മകമായി അവളുടെ മുന്നിൽ നിൽക്കുകയാണ്. ഓരോസ്ത്രീയും പ്രകൃതിയെപ്പോലെ സർഗ്ഗവാസനകളുമായിട്ടാണ് സൃഷ്ടിക്കപ്പെട്ടിരിക്കുന്നത്. ആ സർഗ്ഗതാളത്തിന്റെ മടിത്തട്ടിൽ നിന്നും എന്ത് സ്വീകരിക്കണമെന്നറിയാത്ത ഒരു അവസ്ഥയിലാണവർ

നിൽക്കുന്നത്. എത്രത്തോളം എടുക്കുവാനാകുമെന്നോ എത്രത്തോളം ആവശ്യം വരും എന്നോ അറിയാതെയാണ് അവൾ ഓരോന്നും ശേഖരിക്കുവാൻ ശ്രമിക്കാൻ. ബാല്യത്തിന്റെ നിഷ്കളങ്കതയിൽ നിന്നും യൗവ്വനത്തിലേക്ക് കടക്കുമ്പോൾ ചെറുചെടി വന്മരമായി വളരുന്നതായും എന്നാൽ തനിക്കുള്ള പാത സങ്കീർണ്ണവും ഇടുങ്ങിയതുമായി മാറുന്നതായും അവൾ തിരിച്ചറിയുന്നു. വിവാഹം കഴിയുന്നതോടെ ആ പെൺകുട്ടിയുടെ യാത്ര കുറച്ചു കൂടി കഠിനമാകുന്നു. എല്ലാ പ്രതിബന്ധങ്ങളേയും അതിജീവിച്ച് അവൾ അവശയാണെങ്കിലും ധീരയായി മുന്നേറുന്നു. “കുത്തനെയുള്ള കയറ്റമാണ് കാലിടറിയാൽ താഴെ വീണു തകരും. ചുറ്റുപാടും ഹിംസ്രമൃഗങ്ങൾ അമറുന്നു. ഉച്ച വെയിലിന്റെ ഉച്ഛ്വസനത്തിൽ ശിരസ്സ് പുകയുന്നുണ്ട്. ഒരിറ്റു ദാഹജലംപോലും ലഭിക്കുവാനില്ലാത്ത ഘോര വനം. എന്നിട്ടും വഴി വക്കിൽ കണ്ട ചിറകറ്റചിത്രശലഭങ്ങളുടെയും മുറിവേറ്റ പാറ്റകളുടെയും തുമ്പികളുടെയും ജഡങ്ങൾ പെറുക്കിയെടുത്തു കൊണ്ട് അവശയായിക്കൊണ്ടിരുന്നു”. ഇതും സ്ത്രീയുടെ മറ്റൊരു പരിസരമാണ്. ബാല്യകാലത്ത് എന്തു ചെയ്യണമെന്നറിയാതെ പലതും എടുത്ത് ചുമന്ന് നടന്നു പിന്നീട് എടുക്കാനാവാത്ത ഭാഗ്യങ്ങൾ ചുമക്കേണ്ടിവരുന്നു. ഹിംസ്ര മൃഗങ്ങൾ നിറഞ്ഞ പാതയിലൂടെ സഞ്ചരിക്കേണ്ടിവരുന്നു. സങ്കീർണ്ണവും ഇടുങ്ങിയതും കുപ്പിച്ചില്ലും കള്ളിമുള്ളും നിറഞ്ഞ ചരൽപ്പാതയിലൂടെയും ചോര വാർന്ന് നടക്കേണ്ടിവരുന്നു. അപ്പോഴും പലതും ശേഖരിക്കുവാൻ മടിക്കുന്നില്ല. ശേഖരിച്ചവയെല്ലാം ഭാരമേറിയതായി തോന്നിയെങ്കിലും വലിച്ചെറിയാൻ മനസ്സനുവദിച്ചില്ല. ഇതുതന്നെയാണ് പലപ്പോഴും സ്ത്രീ എഴുത്തുകാരികളുടെയും പ്രശ്നം. ഭാരമേറിയതും ഉപേക്ഷിക്കാവുന്നവയെ ഉപേക്ഷിക്കാതെയിരിക്കും. ഒടുവിൽ താൻ ശേഖരിച്ച അമൂല്യങ്ങളായവയൊക്കെ നശ്വരമാണെന്ന് തിരിച്ചറിയുകയും ചെയ്യും. എന്നാൽ മുതമായും മുറിവേറ്റും കിടന്നിരുന്ന

ചിലതിനെ പെറുക്കിയെടുത്ത് ഭാഗ്യത്തിലിട്ടിരുന്നു എന്ന് പറഞ്ഞവയൊക്കെ പുതുജീവൻ വച്ചു എന്നു പറയുന്നുണ്ട്. കുടുംബസ്നേഹവും മക്കൾ സ്നേഹവുമെല്ലാം ആദ്യകാലത്ത് പരിമളം പോലെ തോന്നുമെങ്കിലും പിന്നെയവർ ക്രമേണ അകന്നകന്ന് പോകും. പക്ഷേ കൂടെയുണ്ടാവുക സ്വന്തം കർമ്മംകൊണ്ട് നേടിയ ചില ജീവതത്തുക്കളായിരിക്കും. അത് ഭാരമാകാതെ എപ്പോഴും പിൻതുടരും, അക്ഷരമായി. അതാണ് സർഗ്ഗാത്മകത എന്ന് പറയുന്നത്.

എന്നാൽ സ്ത്രീ പലപ്പോഴും തന്റെ സർഗ്ഗാത്മകത തിരിച്ചറിയുന്നില്ല. കണ്ണിൽകണ്ടപുല്ലിലും പൂവിലും മാത്രമല്ല, മൃതമായ പൂമ്പാറ്റയിലും ചിറകറ്റ പക്ഷിയിലും ജീവിതത്തിന്റെ വസന്തം കാണുമ്പോഴാണ് അക്ഷരജന്മം നടക്കുന്നത്. ഇത് തിരിച്ചറിയാതെ തന്റെ സർഗ്ഗാത്മകതയെ ശരിയായി പരിവർത്തിപ്പിക്കുവാൻ സാധിക്കുകയില്ല സാഹചര്യങ്ങളുടെ അഭാവം, സഹായിക്കാനോ പ്രചോദിപ്പിക്കാനോ സഹജീവിതമില്ലാത്ത അവസ്ഥ, കുടുംബത്തോടുള്ള പ്രതിബദ്ധത, കുടുംബത്തിൽ നിന്നുള്ള എതിർപ്പ്, സഹപ്രവർത്തകരുടെ എതിർപ്പ്, പരിഹാസം, നിസ്സഹകരണം തുടങ്ങി ചുറ്റുപാടുമുള്ള സകലരും സ്ത്രീക്ക് എതിരായി മാറുന്നതു കാണാം. പുരുഷനാണെങ്കിൽ അയാളെ ഉയർത്തിക്കൊണ്ടുവരാനും പ്രശംസിക്കാനും ധാരാളം ആശ്കാരുണ്ടാകും. എന്നാൽ സ്ത്രീയെ ഇകഴ്ത്താൻ മുന്നിട്ടിറങ്ങുക സ്ത്രീകൾ തന്നെയും എന്നതും ഒരു വൈരുദ്ധ്യമാണ്.

ഈ പ്രതിബന്ധങ്ങളെ ഒക്കെ തരണം ചെയ്തിട്ടുവേണം, ഒരു സ്ത്രീക്ക് തന്റെ സർഗ്ഗചേതനയെ പരിപോഷിപ്പിക്കുവാൻ. അത്രയ്ക്കു പ്രതിഭയുള്ള, ജീവിതാഭിവാഞ്ഛയുള്ള, എഴുത്തിന്റെ ശക്തിയിൽ പ്രവർത്തിച്ചേ അടങ്ങൂ എന്ന് ഉൾപ്രേരണയുള്ള സ്ത്രീക്കു മാത്രമേ ഇന്ന് ഉയർന്നു വരുവാൻ സാധിക്കുകയുള്ളൂ എന്നത് നഗ്നസത്യമാണ്. അതിന് എത്രയോ ഉദാഹരണങ്ങൾ

ചരിത്രത്തിലുണ്ട്.

മലയാളത്തിലെ സ്ത്രീ രചനകളെ പ്രധാനമായും രണ്ടായി വിഭജിക്കാം. ഒന്ന് ആദ്യകാല രചനകളാണ്. സാഹിത്യ രചനയിലേക്ക് ഇച്ഛാശക്തിയോടെ പ്രവേശിച്ച് ഉദാത്തമായ കൃതികൾ കൊണ്ട് ചിരപ്രതിഷ്ഠിതരായ രണ്ട് സ്ത്രീരത്നങ്ങളാണ് ലളിതാംബിക അന്തർജനവും ബാലാമണിയമ്മയും. കഥയുടെയും കവിതയുടെയും വ്യത്യസ്തങ്ങളായ അനുഭവ പരമ്പരകൾ സൃഷ്ടിച്ചുകൊണ്ടാണ് ഈ എഴുത്തുകാരികൾ സാഹിത്യലോകം കീഴടക്കിയത്. സ്ത്രീയുടെ ഗാർഹികാന്തരീക്ഷം, കുട്ടുകുടുംബത്തിലെ ജീവിത സാഹചര്യം, മാതൃത്വത്തിന്റെ മഹത്വം, ഭക്തി, പ്രകൃതി, അന്തർജനങ്ങളുടെ പ്രശ്നങ്ങൾ തുടങ്ങിയവയായിരുന്നു അവരുടെ കൃതികളിലെ പ്രമേയങ്ങൾ.

സ്ത്രീ നേരിട്ട സാമൂഹിക വിവേചനങ്ങളും പ്രതികരിക്കേണ്ട പല സാഹചര്യങ്ങളും പ്രമേയമാക്കിയവരാണ് ആധുനിക എഴുത്തുകാരികൾ. സ്ത്രീവാദ വീക്ഷണത്തിന്റെ ആദ്യ കിരണങ്ങൾ ശ്രീമതി സരസ്വതി അമ്മയുടെ കഥകളിൽ കാണാം. തുടർന്ന് മാധവികുട്ടി, രാജലക്ഷ്മി, ലീലാവതി, സുഗതകുമാരി, വിജയലക്ഷ്മി, സാറാ ജോസഫ്,

പി. വത്സല, ഗ്രേസി, ചന്ദ്രമതി, ഒ.പി.ഉഷ, അഷിത, റോസ്മേരി, ഗീത, സാവിത്രി രാജീവൻ, കെ.ആർ.മീര.....എന്നിങ്ങനെ നീളുന്നു ആ പട്ടിക. എഴുത്തിന്റെ എല്ലാ മേഖലകളിലും അവർ വിജയം കണ്ടു എന്നതാണ് ശരി. അതുപോലെ അതീവ സാധാരണക്കാരായ സ്ത്രീകൾവരെ എഴുതുവാൻ തുനിഞ്ഞിറങ്ങുകയും ചെയ്തിട്ടുണ്ട്.

ഇപ്പോഴത്തെ ഒരു പ്രവണത എങ്ങനെയെങ്കിലും പ്രശസ്തിനേടുക എന്നതാണ്. അതിന് വേണ്ടി എന്തും എഴുതുകയും പ്രവർത്തിക്കുകയും ചെയ്യുന്ന ഒരവസ്ഥയിലേക്കു സ്ത്രീ

ചുരുങ്ങിപ്പോകുന്നുണ്ട്. വിസ്ഫോടനമകമെന്ന് കൊട്ടിഘോഷിച്ചുകൊണ്ട് ആത്മകഥകൾ രചിക്കുക അതിൽ ലൈംഗികരംഗങ്ങൾ പെരുപ്പിച്ചുകാണിക്കുക തുടങ്ങിയ വാണിജ്യ തന്ത്രങ്ങൾക്ക് വശംവദരാകുന്നവരും ഉണ്ട്. എന്നാൽ അതിനൊക്കെ സാർവ്വകാലികമായ ഒരസ്തിത്വം ഇല്ലാതാവുന്നു എന്നതാണ് വാസ്തവം.

സാമൂഹ്യ മാധ്യമങ്ങളുടെ ആവിർഭാവത്തോടെ സർഗ്ഗാത്മകവും കൃത്രിമവുമായ എല്ലാ എഴുത്തുകളെയും ചിത്രങ്ങളെയും ഒക്കെ പ്രസിദ്ധീകരിക്കുവാൻ ഒരിടം ഉണ്ടായിട്ടുണ്ട്. അവസരങ്ങളും ആവശ്യത്തിന് വിമർശനങ്ങളും പ്രചോദനങ്ങളും അവിടെ നിന്നു ലഭിക്കുന്നുണ്ട്. പാടുവാനും ആടുവാനും പറയുവാനുമെല്ലാം അവസരങ്ങൾ ഉണ്ട്. അവ യഥാസമയം വേണ്ട പോലെ ഉപയുക്തമാക്കുക എന്നതാണ് ഇന്ന് സ്ത്രീയ്ക്ക് ചെയ്യാവുന്നത്. സാമൂഹ്യ മാധ്യമങ്ങളിൽ നിന്നും സമൂഹ മധ്യത്തിലേക്കുള്ള ദൂരം കുറയ്ക്കുകയും വേണം.

അവസാനമായി ഒരു കാര്യം കൂടി പറഞ്ഞുകൊള്ളട്ടെ. എഴുത്തുകാരികളായാലും സർഗ്ഗധനരായാലും അവർക്ക് അവശ്യം ഉണ്ടായിരിക്കേണ്ട ഒന്നാണ് ധൈര്യം. തനിക്ക് പറയാനുള്ളത് തുറന്നെഴുതാൻ ചങ്കുറ്റം വേണം. പ്രതികൂലമായ പ്രതികരണങ്ങൾ വരുമ്പോൾ പതരൂത്. പേടിക്കരുത്, തളരരുത്.

സർഗ്ഗാത്മകതയുടെ കെടാവിളക്കുകളായി നമ്മുടെ സ്ത്രീകൾ എന്നും പ്രകാശം ചൊരിയട്ടെ. പ്രതിബന്ധക്കാറ്റുകൾ വീശുമ്പോൾ ആഞ്ഞു കത്തട്ടെ. നിഴലുകൾ പോലും പടവെട്ടട്ടെ.



SCIENCE



STUDY OF INTERDIFFUSION OF CALCIUM CHLORIDE-WATER SYSTEM USING LASER BEAM DEFLECTION SENSOR

Dhanya N P¹, Sreedevi T M²

¹ Department of Physics, KKTU. Govt. College, Pullut dhanyaajan@gmail.com

² Department of Physics, SNM College, Maliankara

Abstract: *The deflection of the laser beam passing through an interdiffusing transparent medium of Calcium Chloride-water system is monitored and explained. A fanned out laser beam using a cylindrical lens found to follow a Gaussian profile corresponding to a refractive index gradient in the interdiffusing medium. This concentration gradient Gaussian profile with square of the half width at half maximum is directly proportional to the diffusion coefficient. Exponential decrease of diffusion rate with time is also reported. In this sensor design a low power semiconductor diode laser with wavelength 650nm is used as the light source. The deflected laser beam pattern is traced out on a screen at different time intervals. Diffusion coefficient of Calcium chloride in water at room temperature is calculated with better accuracy, and this study can be extended to study diffusion of many transparent, completely miscible samples in micro and nano scales.*

Keywords: *Laser Beam Deflection sensor, diffusion, Calcium-Water system*

I. INTRODUCTION

Diffusion, which is the movement of solute particles from higher concentration to lower concentration plays vital role in many fields like biochemistry, pharmacology, low gravity experiments, food synthesis, semiconductor physics etc[8]The slow rate of diffusion is responsible for its importance. In many cases it limits the overall rate of the process. The electrical properties of semiconductor devices are characterised by diffusion of charge carriers, rate if chemical reaction depends on the diffusion of anions and cations, in biological systems the food intake, action of drugs and medicines etc, depends on diffusion phenomena[9]Diffusion often limits the efficiency of commercial distillations and the rate of industrial reactions using porous catalysts. It limits the speed with which acid

and base react and the speed at which the human intestine absorbs nutrients[7]. It controls the growth of micro organisms, the rate of corrosion of steel, and the release of flavour from food.[3,6]. Fick's law of diffusion uses a diffusion coefficient for the description of diffusion phenomena.

When two transparent miscible liquids with different concentrations are allowed to mix slowly, a refractive index gradient (RIG) is formed at the interface due to the concentration gradient with which the beam can be deflected and studied [1, 2, 4, 9]. The deflection suffered by the beam is a direct measure of the diffusion parameters inside the liquid. In this study diffusion of Calcium chloride solution at known concentration in water is discussed. Being an optical sensor, LBD provides an accurate result.

II. EXPERIMENTAL SETUP AND THEORY

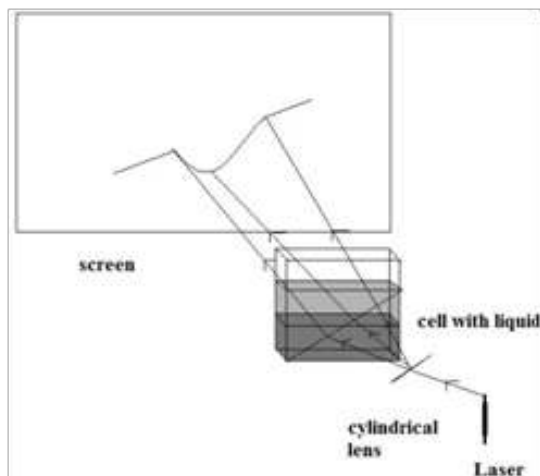


Fig. 1. The experimental set up is shown in.

The dimension of the experimental cell is $6 \times 4.5 \times 2 \text{ cm}^3$ with 1.2mm thick glass plates on both sides of a stainless steel body. The screen is arranged at 1.5m from the cell. A fanned out laser beam is created by passing it through a cylindrical lens mounted at 45° with the vertical. Emergent beam is allowed to fall diagonally on a cuvette containing the liquid where there is a concentration gradient. Calcium chloride solution with specific molarity is prepared. Take 20ml of water in the cell and the prepared solution is pipetted to the bottom of the cell avoiding random mixing so that a sharp boundary between the liquids is formed with low concentration solution above and high concentration solution below the boundary. After some initial turbulence the deflection of the beam by the RIG is traced out on the screen at different time intervals till the mixing almost completes. The observed LBD pattern is shown in the Fig.2.

III. MATHEMATICAL EQUATIONS

The shape of beam trajectory inside the liquid is [4]

$$Z(y) = k e^{\left(\frac{-y^2}{4Dt}\right)} \quad (1)$$

As time evolves the boundary smears out until the concentration gradient disappears. This results into the broadening of Gaussian function. From (1) we can evaluate D from the half width ($y_{1/2}$) of the Gaussian function as

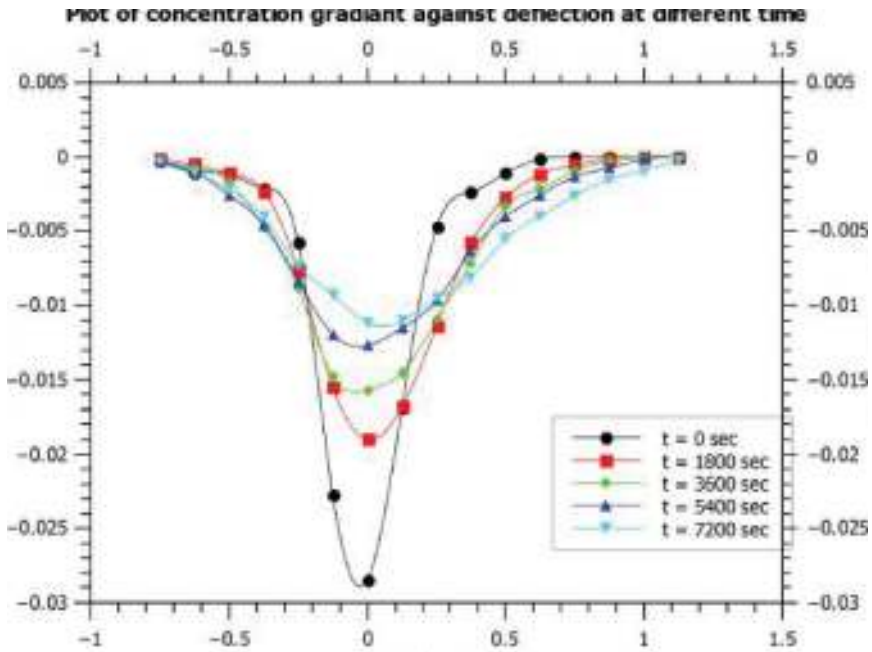
$$D = \frac{(y_{1/2})^2}{4t \ln 2} \quad (2)$$



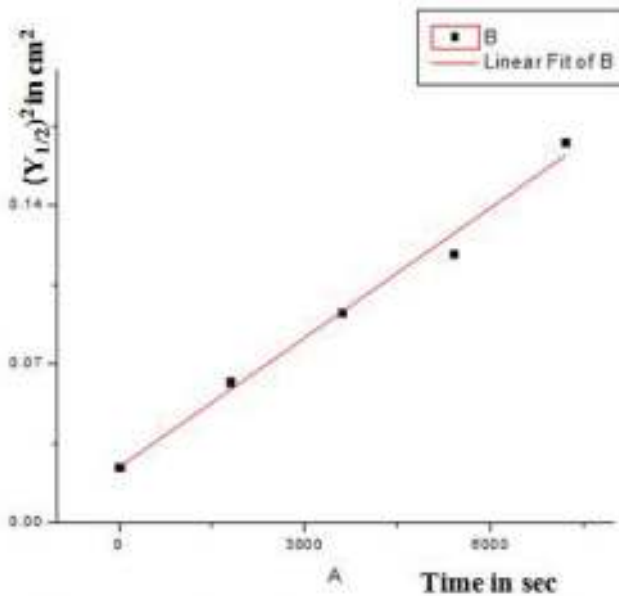
Fig 2 Profile on screen

IV. RESULT AND DISCUSSIONS

The image of scattered beam is traced out on the graph paper for measurement. The observations are made for various time intervals. at same concentration and each time D is calculated. A graph is plotted between dC/dy and y (Graph 1). The FWHM ($y_{1/2}$) of the graph is measured for a particular time. This is repeated for different time intervals

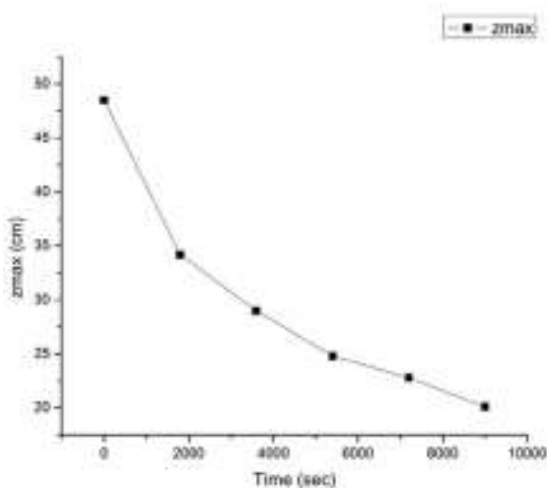


Graph 1: Plot of concentration gradient against deflection at different time
 A graph is plotted between $(Y_{1/2})^2$ and time and its slopes can be used to evaluate D

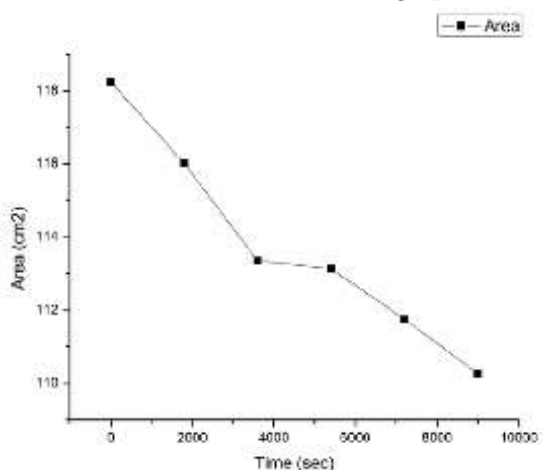


Graph 2: $y_{1/2}^2$ vs time graph

The measured value of diffusion coefficient of Calcium chloride in water is $6.9505 \times 10^{-5} \text{ cm}^2/\text{sec}$ which is in close agreement with the theoretical value. As the diffusion progresses the depth of the beam deflection decreases and the pattern broadens with time. (Graph 1) This is a clear indication of the dependence of RIG on the laser beam. Plot of z_{max} with time (Graph 3) indicates that diffusion was fast at beginning, which then decreases almost exponentially with time. Area of LBD pattern also decreases exponentially with time. (Graph 4)



Graph 3: Zmax vs time graph



Graph 4: Plot of Area vs time

The experiment is repeated several times and the results obtained are in close agreement with the standard values of D by various methods[5]

V. CONCLUSION

A diffusion study of Calcium chloride in water using LBD sensor is demonstrated. The deflection beam proportional to the concentration gradient found to decrease exponentially with time.

ACKNOWLEDGEMENT

NPD is grateful to Directorate of Collegiate Education, Trivandrum and Mahatma Gandhi University, Kottayam for supports

REFERENCES

- [1] Achamma Kurien etal, "Application of laser beam deflection technique to study the diffusion process in electrolyte solutions" Pramana-J of Phy, vol. 43, no.5,pp401-406,Nov.1994
- [2] Andreas MANDELIS, Ryoychi TAKAUE, Zhuohui CHEN, Joanna SZURMAK & W.Douglas BAINES , "Quantitative Laser Beam deflection study of Liquid-Liquid inter diffusion in the water-sugar system", Analytical sciences Vol.8,pp131-136,Apr.1992
- [3] Cussler E L, "Models for Diffusion" in Diffusion Mass Transfer in Fluid Systems,3rd ed. New York: Cambridge University Press,2009 pp1-pp3.
- [4] Dhanya N P and P R Sasikumar,(2014 Aug)"Measurement of diffusion coefficient of glucose in water by laser beam deflection method" presented at Current trends in material science,pp 100-105.

- [5] F. Francini, P K Buah Bassuah & F T Arecchi , “scanning beam technique to measure small diffusion coefficients” Optic communications, vol.105,no.5-6, pp285-288,Feb.1994.
- [6] “Handbook of Chemistry and Physics Education.”74th ed. New York :CRC Press, 2003
- [7] W Jost, Diffusion of Solids, Liquids. Gases, 3rded. New York: Academic Press, 1952, Ch I and XI
- [8] Arun Anand, Vani K Channiwal & C S Narayanamurthy (2015, Jan.) “ Diffusivity study of transparent liquid solutions by imaging beam deflection”,Researchgate[online] pp 1-7 www.researchgate.net
- [9] Sasikumar P R,Manju T V & Sindhusatheerthan,”Laser beam deflection based liquid-liquid interdiffusion sensor” in Advanced materials & its applications,1st ed. New Delhi:Macmillan publishers India Ltd,2011 pp307-pp312
-

E-WASTE MANAGEMENT:ISSUES AND SOLUTIONS

S. Sreevidya

*Asst. Professor, Department of Computer Science
K.K.T.M.Govt. College,Pullut,Kodungallur*

Abstract:

In this world, we are more worried about our environments .The negative impacts of the industrial developments are discussed in detail everyday .The concept of sustainability and the need to behave in a more sustainable manner is receiving greater attention nowadays .It is important to meet the needs of the present generation without compromising the ability of future generations to meet their needs. The tremendous growth and technological advancements in the electronic data management and communications have spurred economic growth and improved living standards. However, the dependence on electronic products has given rise to a new area of concern i.e. electronic waste. The electronic industry provides us with newer products that are becoming an essential part of our lives and makes our life better. Each new generation mobile offer improved performance and lower cost encouraging unsustainable behaviour. It is now a fashion to discard mobiles even before its design life expires. With products having short life cycles ,and using hazardous materials during manufacture and at the end of their life, Electrical and Electronic Equipment(EEE) manufactures are now targets for environmental groups. While we are happy to embrace the benefits of the new technologies, we must also be ready to ensure sustainable development.

Keywords:

E-waste, recycling, environment, hazardous.

I. INTRODUCTION

The objective of this paper is to analyse the effect of e-waste accumulation globally and from the Indian perspective. This paper also aims to study the environmental and health effects of e-waste and the importance of e-waste recycling. The e-waste recycling process and its effect on the environment also is a subject of analysis and aims to provide steps towards a greener world and environment .The legal aspects of e-waste

management in India is also a subject of this paper.The global perspective of e-waste accumulation is discussed in sectionII while sectionIII discusses the various chemicals and heavy metals found in electronic devices. The effect of e-waste on the environment and human beings is also discussed here. The present status of India in this regard is analysed in sectionIV along with the legal regulations in this country. SectionV presents the solutions available

and followed by various nations for this global issue. The steps in the recycling process and its benefits are discussed here. Section V discusses the role of government in solving this issue along with the e-waste management strategies of other countries. It is followed by the conclusion which is section VI where some suggestions are put forward as solutions for proper e-waste management.

II. E-waste

“Electronic waste” may be defined as discarded computers, office electronic equipment, entertainment device electronics, mobile phones, television sets, and refrigerators. This includes used electronics which are destined for reuse, resale, salvage, recycling, or disposal. The electronic industry is the world’s largest and fastest growing manufacturing industry[1]. .Composition of E-Waste can be roughly categorized as consumer Electronics-14%, IT/ communication technology-34%, large household appliances-42% and others-10%. Solid waste management itself is a big issue of this age. E-waste management is yet another threat to this world as the electronics don’t die and degrade over time, but they pile up!

II. 1 E-waste is Global!

The electronic waste problem is a huge emerging problem of increasing significance. More than 20 million tons of e-waste are produced every year. If we put every blue whale alive today on one side of

a scale and one year of US e-waste on the other, the e-waste would be heavier. The estimated amount of e-waste generated on the planet every year (20-50 million tons) put into containers on a train would go at least once around the world! [2].It is a global phenomena which if left unattended may wipe out the life on earth!!

II. Electronic waste – hazardous substances

E-waste contains many chemicals and hazardous substances that pollute the environment and thus pose a threat to the planet. Some of them are:

- **Brominated flame retardants**, used in circuit boards and plastic casings, do not break down easily and build up in the environment. Long-term exposure can lead to impaired learning and memory functions. They can also interfere with thyroid and estrogen hormone systems. Exposure in the womb has been linked to behavioural problems.
- The cathode ray tubes (CRT) in monitors sold worldwide contain tens of thousands of tonnes of **lead**. Exposure to lead can cause intellectual impairment in children and can damage the nervous, blood and reproductive systems in adults.
- **Cadmium**, used in rechargeable computer batteries, contacts and switches and in older CRTs, can bioaccumulate in the environment and is highly toxic,

primarily affecting the kidneys and bones.

- **Mercury**, used in lighting devices for flat-screen displays, can damage the brain and central nervous system, particularly during early development.

- Compounds of **hexavalent chromium**, used in the production of metal housings, are highly toxic and carcinogenic to people.

- **Polyvinyl chloride (PVC)** is a chlorinated plastic used in some electronics products and for insulation on wires and cables. Chlorinated dioxins and furans are released when PVC is produced or disposed of by incineration. These chemicals are highly persistent in the environment and many are toxic even in very low concentrations[2].

Toxic substances found in e-waste in large quantities include epoxy resins, fibreglass, PCBs, PVC (polyvinyl chlorides), thermosetting plastics, lead, tin, copper, silicon, beryllium, carbon, iron and aluminium. Elements found in small amounts include cadmium, mercury, and thallium. Elements found in trace amounts include americium, antimony, arsenic, barium, bismuth, boron, cobalt, europium, gallium, germanium, gold, indium, lithium, manganese, nickel, niobium, palladium, platinum, rhodium, ruthenium, selenium, silver, tantalum, terbium, thorium, titanium, vanadium, and yttrium.

III. 1 Effects Of E-Waste on Humans and Environment

E-waste is the Toxic Legacy of the digital world. E-waste-connected health risks may result from direct contact with harmful materials such as lead, cadmium, chromium, brominated flame retardants or polychlorinated biphenyls (PCBs), from inhalation of toxic fumes, as well as from accumulation of chemicals in soil, water and food. In addition to its hazardous components, being processed, e-waste can give rise to a number of toxic by-products likely to affect human health. Furthermore, recycling activities such as dismantling of electrical equipment may potentially bear an increased risk of injury [3].

III.1.1 E-Waste Victims

Millions of tonnes of electronic waste end up in developing countries in Africa and Asia, legally and illegally. E-waste from developed countries find an easy way into developing countries in the name of free trade. The developing countries have become toxic dump yards of e-waste. Electronic waste is often exported to developing countries as a result of increased financial and technological growth and difficulties in recycling at the source. Solid waste management, which is already a mammoth task in India, is becoming more complicated by the invasion of e-waste, particularly computer waste.

III.2 Guiyu waste dump- The E-waste

capital of the world!

Guiyu in the Shantou region of China is a huge electronic waste processing area. It is often referred to as the “e-waste capital of the world.” The city employs over 150,000 e-waste workers who work through 16-hour days disassembling old computers and recapturing whatever metals and parts they can reuse or sell. The thousands of individual workshops employ labourers to snip cables, pry chips from circuit boards, grind plastic computer cases into particles, and dip circuit boards in acid baths to dissolve the precious metals. Others work to strip insulation from all wiring in an attempt to salvage tiny amounts of copper wire. Uncontrolled burning, disassembly, and disposal causes a variety of environmental problems such as groundwater contamination, atmospheric pollution, or even water pollution either by immediate discharge or due to surface runoff (especially near coastal areas), as well

as health problems including occupational safety and health effects among those directly and indirectly involved, due to the unscientific methods of processing the waste.

III. The Indian scenario

India is the fifth biggest producer of e-waste in the world, discarding 1.7 million tonnes (Mt) of electronic and electrical equipment in 2014, as per a UN report. Top E-waste generating cities in India are Delhi, Bangalore, Chennai, Kolkata, Ahmedabad, Hyderabad, Pune, Surat and Nagpur. And top E-waste generating states in India are Maharashtra, Tamil Nadu, Andhra Pradesh, Uttar Pradesh, Gujarat, West Bengal, Delhi, Karnataka, Madhya Pradesh and Punjab. Fig.1 shows the growth of e-waste in India over the years in an alarming speed.

India is slowly turning out to be the major dumping ground of electronic wastes. Majority of them are produced from the major cities across India. These dump

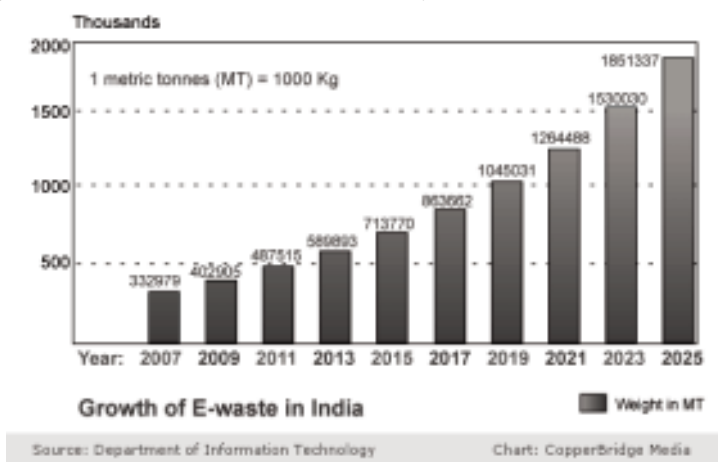


Fig 1 : Growth of E-waste in India

sites at various parts of India have almost grown like a cottage industry on their own and thousands of workers thrive on them, working in most dangerous and unprotected environments, for their living.[5]

IV. 1 Regulations in India

The draft notification of E-waste (Management and Handling) Rules was published by MoEF(The Ministry of Environment and Forest) ,Government of India ,in May 2010. The concept of Extended Producer Responsibility (EPR) is introduced in these proposed rules as this strategy makes the producer (of electronic/electric equipment) responsible for the entire life cycle of the product, including its recycling and final disposal. The Ministry ,as part of the Environment Protection Act of India, has formulated the e-Waste (Management and Handling) Rules, 2011 (E-Waste Rules) to deal with the problem of e-waste. The objectives of the e-waste Rules is to put in place an effective mechanism to regulate generation, collection, storage, transport, import, export, recycling, treatment and disposal of e-wastes. The rule defines ‘environmentally sound management of e-waste’ as “taking all steps required to ensure that e-wastes are managed in a manner which shall protect health and environment against any adverse affects which may result from hazardous substances contained in such wastes”. The challenging part is that more than 90 per cent of e-waste generated in

the country is handled by the informal sector, yet the rules are silent on this issue. It is essential that any long-term policy on e-waste integrates the informal sector by including them in the main stream [6].

IV. The Solution Reduce - reuse - recycle

Recycling raw materials from end-of-life electronics is the most effective solution to the growing e-waste problem. Most electronic devices contain a variety of materials, including precious metals that can be recovered for future uses. By dismantling and providing reuse possibilities, intact natural resources are conserved and air and water pollution caused by hazardous disposal is avoided. Additionally, recycling reduces the amount of greenhouse gas emissions caused by the manufacturing of new products.

Most electronic waste goes through a recycling system called a WEEE (Waste Electrical and Electronic Equipment), which not only recycles 95-98%, by weight, of all e-waste passed through it, but ensures that any data left on hard drives and memories are thoroughly destroyed too. Some computer components can be reused in assembling new computer products, while others are reduced to metals that can be reused in applications as varied as construction, flatware, and jewellery.

V. 1 Processing techniques

In many developed countries, electronic

waste processing usually first involves dismantling the equipment into various parts (metal frames, power supplies, circuit boards, plastics), often by hand, but increasingly by automated shredding equipment. Leaded glass from CRTs is reused in car batteries, ammunition, and lead wheel weights, or sold to foundries as a fluxing agent in processing raw lead ore. Copper, gold, palladium, silver and tin are valuable metals sold to smelters for recycling. Hazardous smoke and gases are captured, contained and treated to mitigate environmental threat[4]. These methods allow for safe reclamation of all valuable

computer construction materials. An ideal electronic waste recycling plant combines dismantling for component recovery with increased cost-effective processing of bulk electronic waste. E-Parisaraa Pvt. Ltd, India's first Government authorized electronic waste recycler started operations from September 2005, and is engaged in handling, recycling and reusing of Waste Electrical and Electronic Equipment (WEEE) in an eco friendly way. The initiative is to aim at reducing the accumulation of used and discarded electronic equipments. The steps in the recycling process is shown in fig 2.

Reuse is an alternative option to

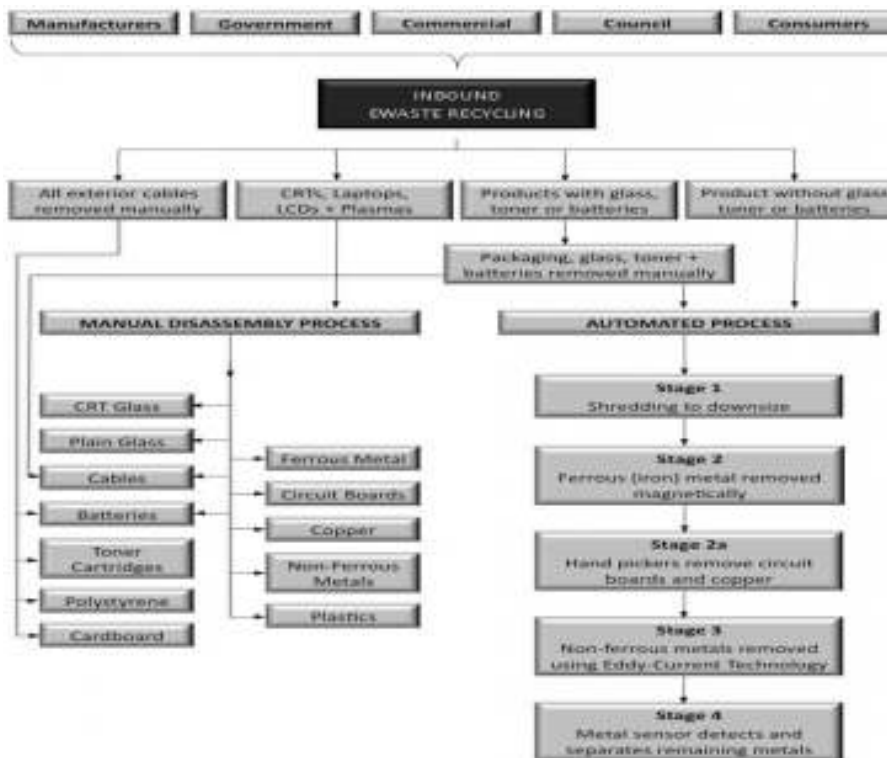


Fig 2 : The recycling process

recycling because it extends the lifespan of a device. Devices still need eventual recycling, but by allowing others to purchase used electronics, recycling can be postponed and more value can be gained from extended device use.

V. 2 Benefits of recycling

Based on the U.S Environmental Protection Agency (EPA) Waste Reduction Model, reusing or recycling 100 million pounds of electronic waste is equivalent to conserving approximately 12.5 million gallons of gasoline, removing 25,000 cars from the road, or planting 2.9 million trees. Benefits of recycling are extended when responsible recycling methods are used. Responsible recycling aims to minimize the dangers to human health and the environment that disposed and dismantled electronics can create. Responsible recycling ensures best management practices of the electronics being recycled, worker health and safety, and consideration for the environment locally and globally. Even so, encouraging a global market for used electronics does more good than harm as:

- Repaired electronics give people access to low-cost electronics and help them access the awesome benefits of technology
- Used electronics create repair jobs in developing countries that often have few opportunities for skilled labour.
- Reuse in developing countries is usually more effective than domestic recycling-there's not much of a market for

old cathode ray tube monitors in developed countries, but they are reused in other developing countries.

V. 3 E-waste: Take the next StEP

StEP (Solving the E-Waste Problem) is a global organization devoted to improving the ways in which e-waste is disposed of with members that include Dell, HP, Cisco, the U.S. Environmental Protection Agency (EPA), the United Nations Industrial Development Organization (UNIDO), MIT, Nokia, as well as multiple agencies from Samoa, Switzerland, Egypt, England, China, Austria, Japan, Ecuador, Belgium, Jamaica, Thailand, Canada and others.

1. The role of the Government

With India having branded and marketed itself as a major global IT hub along with the fact that nearly 70% of E-waste handled in India comes from other countries, e-waste management has become a rising concern for the country and concerned Government authorities. Having the proper mechanisms and skills already in place, it would be a dishonour to not utilise them. While countries like China are importing waste, India is merely seen as a large scale dumping ground, for which adequate disposal mechanisms without affecting the lives and health of its people are not taken care of. Many countries have passed laws that dictate how to dispose of electronics. Most prohibit dumping them in landfills and require that they be recycled. California's laws, for

example, are among the most stringent. Anyone buying a monitor in the state pays a recycling fee that funds e-waste disposal. While programmes in India such as the Swachh Bharat are helping to keep the city clean, nevertheless, the garbage is still being dumped in landfills and so is the e-waste, which is far more harmful. E-waste problem needs to be included in *Swachh Bharat Abhiyan* to minimize damage to human health and environment. The government's Swachh Bharat programme could go a long way in creating more awareness on E-Waste management and green computing. Educating the public – corporate, business and students on reducing and extending life of electronic devices will yield more results. Government can approach corporates who retire their used electronic good to give it to authorized recycling companies to extend end of life of the system by refurbishing them. If the Government through legislation make it mandatory on the part of the Companies to comply with the green standard, then the green movement may start in the country in a conspicuous manner. India can also regulate the manufacture ,use, and discarding of e-waste following the footsteps of the above mentioned countries to solve the e-waste issue.

VII. Conclusion

So far, we, the consumers have only cared for the speed, price and performance

aspects of the electronic gadgets but have hardly cared about their ecological impacts while buying them. But, with the growing concern on greener environment and sustainable development, people have started thinking about safer and greener models. At present, various companies have developed ULTRA HIGH SHEARING (UHS) technology as it can recycle a different assortment of wastes and it does not use any chemical additives. Bio degradable and non hazardous substances may be used for the manufacture of electronic and electrical devices. New technologies like Phone bloks shall be encouraged. It is an open-source modular smart phone concept created and designed by the Dutch designer Dave Hakkens, primarily to reduce electronic waste. Recently, Kerala has ventured into proper E-waste management by initiating the 'Clean Kerala Company' movement which collects e-waste from public encouraging involvement of students for a price in major cities like Cochin, Trivandrum etc. Such initiatives involving public will create awareness among people to go green while embracing latest technological developments. Also amendments to existing law shall be made by which manufacturers may be made responsible for the sustainability of their e-product and eco friendly recycling.

REFERENCES

1. Radha G. (2002). "A Study of the

1. Performance of the Indian IT Sector” at www.nautilus.org
2. green peace. org, “Hazardous chemicals in electronic devices” at <http://www.greenpeace.org>
3. WHO, “Children’s environmental health” at <http://www.who.int>
4. Ewaste.com, “1800 ewaste” at www.ewaste.com.au
5. Jo, “What is waste anyway” at www.creofire.com
6. Sadia Sohail, “New e-waste draft rules promise a broader scope” at www.downtoearth.org.in ■

**Statement about Ownership and other particulars of KKTM Cognizance:
A Multi-Disciplinary Journal**

Place of Publication:	Pullut
Periodicity of Publication:	Bi-annual
Name of Printer & Publisher:	Dr. T.N. Vijayamma, Principal, K.K.T.M. Government College, Pullut. 680663
Nationality:	Indian
Address:	K.K.T. M. Government College, Pullut, Thrissur District, Kerala 680663
Name and Address of the Owner:	Principal, K.K.T. M. Government College, Pullut, Thrissur District, Kerala 680663.



March 2016



KERALA VYASA
Kodungallur Kunjikkuttan Thampuran
(1868 - 1914)



K.K.K.T.M. GOVERNMENT COLLEGE, PULLUT
THRISSUR DISTRICT - 680 663.

REG. NO. KDIS 4609/16/A2